

LAS PERSONAS CON DISCAPACIDAD TRABAJAN
PARA SU INCLUSIÓN LABORAL

@talento

Fundación ONCE apuesta en firme por la digitalización de las personas con discapacidad

34



Te ofrecemos
**CURSOS
GRATUITOS**
para trabajar
en profesiones
digitales

www.portalentodigital.es

DIGITALIZACIÓN ACCESIBLE PARA TODOS

Montserrat Balas, directora de Marketing Social y Comunicación, Inserta Empleo

En una situación de crisis global, los colectivos vulnerables son los que más sufren. Las personas con discapacidad se encuentran en este sector y según los datos que se desprenden del estudio 'Efectos y consecuencias de la Covid-19 entre las personas con discapacidad' de Odismet, se estima que hasta el 60% de las personas con discapacidad puedan perder su puesto de trabajo como consecuencia de la pandemia.

La crisis sanitaria ha abocado a la sociedad a una digitalización creciente. Todo o casi todo pasa ya por el uso necesario de las nuevas tecnologías. El mercado de trabajo requiere de conocimientos digitales cada vez mayores para poder ocupar los nuevos puestos que surgen como consecuencia de la nueva realidad.

Las personas con discapacidad no pueden ni quieren quedarse al margen. Tienen que digitalizar su talento para no quedar excluidas de una recuperación económica, que tarde o temprano se producirá.

Esta nueva realidad sitúa al teletrabajo en una posición importante, cuestión que nos lleva a preguntarnos sobre cómo va a afectar al empleo de las personas con discapacidad. El uso de las nuevas tecnologías puede ser una ventaja para ellas, pero también un problema, teniendo en cuenta que llevan años enfrentándose a la brecha digital. Para que las personas con discapacidad puedan valerse de las nuevas tecnologías, es absolutamente imprescindible

que sean accesibles, cuestión por la hay que seguir trabajando.

Con este panorama, y partiendo de una clara desventaja, hay que pensar en acciones que ayuden a mejorar el empleo de las personas con discapacidad, y para ello es fundamental apostar formación.

En Fundación ONCE e Inserta Empleo trabajamos en esta dirección, y por ello contamos desde el año 2019 con 'Por Talento Digital', un programa de formación permanente en competencias digitales y profesiones tecnológicas que tiene como objetivo proporcionar a los alumnos la adquisición de conocimientos y cualificación tecnológica y digital, para favorecer así su inclusión laboral en profesiones con alta demanda en el mercado de trabajo.

Esta iniciativa pretende, por una parte, formar a las personas con discapacidad en los perfiles profesionales tecnológicos más demandados por las empresas y, por otro, dar respuesta a las necesidades de formación identificadas para personas con discapacidad con el fin de adecuar su perfil profesional al cambio en las competencias y conocimientos que exige la transformación digital.

La sociedad en general se enfrenta al reto de una transformación digital que avanza con prisa y sin pausa. Conseguir que las personas con discapacidad no se queden al margen de ella es una tarea en la que Fundación ONCE e Inserta Empleo seguirán poniendo todo su empeño durante los próximos años.

Fundación ONCE/Inserta Empleo

Presidente:

Fundación ONCE

Vicepresidente ejecutivo:

Fundación ONCE

Director general:

Fundación ONCE

Directora general Inserta Empleo:

Sabina Lobato

Secretaria general Inserta Empleo:

Fundación ONCE

Consejo de Redacción:

Sabina Lobato, Virginia Carcedo, Severino Roríguez, José Alías y María Tussy

Dirección de Marketing Social y Comunicación Inserta Empleo:

Montserrat Balas

Redacción:

Patricia Encinas, Esther Peñas, Cristina Silván, Luis Enrique Quipez

Diseño:

Aluna Comunicación Integral

Maquetación:

Amelia Fernández Valledor

Fotografía:

Javier Lorente

Imprime:

Industrias Gráficas Afanias

Depósito legal:

M-30132-2009

ISSN: 2529-9239

ACTUALIDAD



04

Fundación ONCE, solidaria con las asociaciones

Durante 2020 ayudó a poner en marcha proyectos de 905 asociaciones

MUJER



10

II Encuentro Mujeres en modo ON-VG

Formación y empleo emponderan a la mujer con discapacidad víctima de violencia de género

EUROPA



32

Día de Europa

Europa homenajea a su ciudadanía heroica

IMPULSA TU TALENTO

40

Inserta Empleo apuesta por la figura del dinamizador de emprendimiento

Se trata de un técnico especializado que acompaña al emprendedor con discapacidad



FSC

MIXTO

Papel

FSC® C014864

EN PORTADA



14

Programa Por Talento Digital

Fundación ONCE e Inserta Empleo apuestan por la formación digital de las personas con discapacidad

ODISMET



22

Presentación informe 6 Odismet

La pandemia hace caer un 30 por ciento la contratación de personas con discapacidad

ALIANZAS CON EL TALENTO



30

El mundo te necesita

Inserta lanza una campaña para activar a los jóvenes con discapacidad hacia el empleo

REPORTAJE

50

Apertura nuevas oficinas Inserta: Torrejón, Murcia, Lugo y Ferrol

Inserta Empleo cuenta ya con 44 oficinas repartidas por toda España

TALENTO DIVERSO

48

Fundación ONCE apuesta por una reconstrucción inclusiva en la que prime la formación digital

Durante el IX Consejo Nacional del Foro Inserta Responsable

ENTRENA TU TALENTO



60

Entrevista a Lorena Basols, directora regional de Inserta Empleo en Aragón, La Rioja y Navarra

“Ayudamos al demandante de empleo a reducir la brecha digital”

INSERTA MUNICIP



62

Convenios Municip

Calahorra, Cervera, Avilés, Ejea de los Caballeros, Rincón de la Victoria, Arahal se suman y Salamanca, renueva

ACTUALIDAD



FUNDACIÓN ONCE, SOLIDARIA CON LAS ASOCIACIONES

Un total de 905 asociaciones de personas con discapacidad recibieron ayuda de Fundación ONCE para poner en marcha sus proyectos durante el ejercicio de 2020, de acuerdo con la Memoria de Actuaciones Sociales aprobada por el Patronato de la entidad

En la última reunión del Patronato de Fundación ONCE se puso de manifiesto que en un año que ha estado marcado por la lucha contra la pandemia provocada por la Covid 19, se aprobaron un total de 2.010 proyectos. De ellos, el 26% fueron a favor de personas físicas, el 64% para entidades de la discapacidad y el 10% se destinaron a programas de iniciativa propia a favor del colectivo de personas con discapacidad, tales

como programas operativos, accesibilidad universal, universidades, etcétera. Además, durante el primer estado de alarma, se atendieron las necesidades básicas sanitarias de más de 180 organizaciones de personas con discapacidad y la entidad ayudó individualmente a más de 2.000 personas mediante la entrega masiva de alimentos y el reparto de medicamentos.



Europa visita el Grupo Social ONCE

El comisario europeo de Empleo y Derechos Sociales, Nicolas Schmit, ha conocido de primera mano el modelo de inclusión social y laboral del Grupo Social ONCE, al que alabó por sus servicios y su atención directa a las personas con discapacidad.

Schmit ha realizado una visita institucional a varias iniciativas del Grupo Social ONCE, tanto de ONCE, Fundación ONCE como Ilunion, donde pudo comprobar *in situ* cómo trabajan y los servicios con los que cuentan en España las personas con discapacidad. También conoció 'Por Talento Digital', iniciativa en la que la formación cuenta con la cofinanciación del Fondo Social Europeo.



Radia contará con 50 mujeres con discapacidad

Un total de 50 mujeres con discapacidad han sido seleccionadas para participar en la segunda convocatoria del Programa Radia, edición Indra 21/22, impulsada por Fundación ONCE, la Conferencia de Consejos Sociales de las Universidades Españolas (CCS) y Fundación CEOE con el fin de formar tecnológicamente a las mujeres con discapacidad.

La iniciativa pretende ofrecer oportunidades de empleo a las mujeres con discapacidad, que constituyen el grupo que menos opciones tiene de desarrollo profesional en los ámbitos de las nuevas tecnologías. En su segunda edición, el programa cuenta con el apoyo de Indra, una de las principales empresas globales de tecnología y consultoría.



Fundación ONCE se incorpora a la red REDI

Fundación ONCE se ha adherido a la Asociación Red Empresarial por la Diversidad e Inclusión (REDI), una entidad sin ánimo de lucro que tiene el compromiso de fomentar un ambiente respetuoso en las organizaciones potenciando la visibilidad e inclusión del talento, con independencia de la orientación sexual de los individuos.

Actualmente REDI está compuesta por más de 85 empresas, entre las que figuran cerca de medio centenar de grandes compañías, una treintena de pymes y algunos asociados amigos. Todos sus integrantes se comprometen a promover la gestión de la diversidad e inclusión LGBTI en las empresas.



LA REINA Y LA PRIMERA DAMA DE COREA CONOCEN EN MADRID EL MODELO SOCIAL Y LABORAL DEL GRUPO SOCIAL ONCE

La Reina y la primera dama de la República de Corea, Kim Jung-Sook, han visitado la sede de Fundación ONCE en Madrid, donde conocieron el modelo de inclusión social y laboral de personas con discapacidad del Grupo Social ONCE, único en el mundo. Doña Letizia fue recibida por el presidente del Grupo Social ONCE, Miguel Carballada; la ministra de Defensa, Margarita Robles, y el vicepresidente primero del Consejo General de la ONCE, Alberto Durán.

En el recorrido por las instalaciones de Fundación ONCE, doña Letizia y la señora Kim Jung-Sook, conocieron de primera mano iniciativas de emprendimiento lideradas por personas con discapacidad en el entorno de la sala Espacia, lugar de coworking e innovación.

Al término de la visita, la Reina y la señora Kim Jung-Sook se acercaron a un vendedor de la ONCE y compraron dos cupones de la Organización con el número conmemorativo del inicio de las relaciones diplomáticas de España y Corea, el 17 de marzo de 1950.



La universidad se vuelve más inclusiva

Un total de 23.851 universitarios con discapacidad se matricularon en las universidades españolas durante el curso 2020-2021, un máximo histórico hasta la fecha. Así se desprende de la 13ª edición de la 'Guía de Atención a las personas con Discapacidad en la Universidad 2020' publicada por Fundación Universia, que recoge todos los servicios, becas y medidas de accesibilidad que ofrecen las universidades.

La nueva edición de esta publicación accesible, de carácter anual, cuenta con la colaboración de 79 universidades españolas, a través de sus servicios de apoyo a las personas con discapacidad.



El BOE publica la Ley de Trabajo a Distancia

El Boletín Oficial del Estado (BOE) ha publicado la Ley 10/2021, de 9 de julio, de Trabajo a Distancia, cuyo contenido recoge todas las propuestas de mejora que en forma de enmiendas planteó en el trámite parlamentario de esta iniciativa el Comité Español de Representantes de Personas con Discapacidad (CERMI) en favor de los trabajadores con discapacidad.

Esta ley, que acaba de entrar en vigor, determina que “en el caso de personas con discapacidad trabajadoras, la empresa asegurará que esos medios, equipos y herramientas, incluidos los digitales, sean universalmente accesibles, para evitar cualquier exclusión por esta causa”.



Profesionales sanitarios con discapacidad

Un total de 101 profesionales sanitarios con discapacidad han obtenido este año una plaza de formación MIR, siete menos que el año pasado. En esta convocatoria se ofertaban 719 plazas para personas con discapacidad y se han presentado 168 candidatos, según datos facilitados por Sanidad.

Así, de las 559 plazas de médicos reservadas para facultativos con discapacidad se han presentado 75 aspirantes y 64 han obtenido plaza, lo que significa que un 85,3% de los que se presentaron lograron su objetivo.

Las plazas reservadas para enfermeros eran en esta convocatoria 118, se han presentado 27 candidatos y han conseguido plaza doce.

ACTUALIDAD



FUNDACIÓN ONCE PRESENTA SU WEB DE VOLUNTARIADO

Fundación ONCE ha puesto en marcha su web de Voluntariado, una plataforma que permitirá a los voluntarios acceder desde cualquier dispositivo a la oferta de actividades, así como a noticias, galerías y experiencias de otros voluntarios y usuarios. La plataforma (www.voluntariado.fundacion.es), accesible a personas con cualquier tipo de discapacidad, permite también darse de alta como voluntario, creando un perfil en el que seleccionar preferencias de voluntariado, experiencia previa, etcétera.

Además, los voluntarios que así lo deseen podrán recibir un boletín con las últimas novedades del Voluntariado de Fundación ONCE, directamente en su correo electrónico.

La plataforma es, a su vez, una herramienta de gestión que permite vincular las actividades a Objetivos de Desarrollo Sostenible (ODS), gestionar actividades y voluntarios, mantener una comunicación directa con ellos y obtener informes de actividad y de impacto.

Ha sido desarrollada por Fundación Hazlo posible (www.hazloposible.org), entidad sin ánimo de lucro creada en 1999 para fomentar la participación de la sociedad en causas solidarias utilizando la tecnología.



Discapacidad intelectual en la universidad

Un total de 31 universidades españolas han sido seleccionadas para el desarrollo de programas universitarios de formación para el empleo de jóvenes con discapacidad intelectual, en el marco de la quinta convocatoria de ayudas de Fundación ONCE que se desarrollará durante el curso académico 2021-22.

La iniciativa, que se lleva a cabo por quinto año consecutivo, cuenta con la cofinanciación del Fondo Social Europeo y tiene como objetivo implicar a las universidades, como agentes decisivos en la inclusión social que supone la formación de jóvenes con discapacidad intelectual, cuyo acceso a la educación superior resulta aún insignificante.



Enaire y Cermit unen esfuerzos para la inclusión

Enaire, gestor nacional de navegación aérea, y el Cermit han unido esfuerzos para la inclusión laboral de las personas con discapacidad en el sector aeronáutico. Así se puso de manifiesto durante la presentación del libro 'Potencialidades de la industria aeronáutica para la inclusión laboral de las personas con discapacidad' que contó con la participación del secretario de Estado Pedro Saura; el presidente de Cermit, Luis Cayo Pérez Bueno; y el director general de Enaire, Ángel Luis Arias. Es el primer libro que trata específicamente la inclusión laboral de personas con discapacidad en el sector aeronáutico y que ha sido realizado por Cermit con la colaboración de Enaire.



Emprendedores con discapacidad

Un total de 1.844 personas con discapacidad han desarrollado su negocio gracias al respaldo de Fundación ONCE, que desde su creación en 1988, cuenta con una línea de apoyo a emprendedores denominada 'Por Talento Emprende'. Según el Observatorio del Mercado de Trabajo de las personas con discapacidad, Odismet, más de 50.000 ciudadanos con discapacidad trabajan por cuenta propia en España, lo que equivale a una tasa del 10,4%. Para ayudar a este colectivo Fundación ONCE mantiene abierta una convocatoria de ayudas de 2,8 millones de euros para el periodo 2018-2022, dentro del Programa Operativo de Inclusión Social y Economía Social del FSE.

FORMACIÓN Y EMPLEO, CLAVES PARA EMPODERAR A LA MUJER CON DISCAPACIDAD VÍCTIMA DE VIOLENCIA DE GÉNERO

Texto: Patricia Encinas

Esta ha sido una de las conclusiones el II Encuentro Mujeres en modo ON-VG organizado en Madrid por Fundación ONCE e Inserta Empleo con el título ‘Empoderamiento y emprendimiento’

Visibilizar el riesgo que tienen las mujeres con discapacidad de sufrir violencia de género, las dificultades a las que se enfrentan para encontrar un empleo, o exponer las herramientas que Fundación ONCE e Inserta Empleo, su entidad para la formación y el empleo, pone a su disposición para abandonar la dependencia y el ciclo de la violencia, han sido algunos de los objeti-

vos de la jornada “Empoderamiento y emprendimiento”.

Durante este II Encuentro Mujeres en modo ON VG se ha puesto de manifiesto la situación que viven las mujeres con discapacidad y se han compartido las herramientas para avanzar en la mejora de su empleabilidad. El vicepresidente ejecutivo de Fundación ONCE, Alberto Durán, ha subrayado que



“las mujeres con discapacidad se encuentran expuestas a un mayor riesgo de lesiones, abusos y malos tratos, dentro y fuera del hogar”.

A continuación, el director general del Servicio Público de Empleo Estatal (SEPE), Gerardo Gutiérrez, ha informado de que la nueva estrategia de apoyo activo al empleo 2021-2024 tiene como uno de sus puntales básicos el tratamiento personalizado a las mujeres a lo largo de la vida laboral. Además, ha adelantado que en los fondos de recuperación habrá apartados presupuestarios para poner al servicio de la igualdad y de víctimas de violencia de género, al tiempo que ha resaltado

que la estrategia de apoyo al empleo también hace hincapié en el emprendimiento con un plan formativo para atender a las víctimas de violencia de género.

Por su parte, la cineasta y ganadora de un Goya, Mabel Lozano, ha hablado sobre la importancia de la visibilidad como prevención de la violencia de género y ha recordado que todo su trabajo como cineasta tiene relación con la trata de mujeres y niñas para explotación sexual. En este sentido ha asegurado que las mujeres con discapacidad son las que tienen mayores dificultades para salir de la violencia, porque “son infinitamente más dóciles, >

Momento de la intervención del vicepresidente ejecutivo de Fundación ONCE, Alberto Durán.

► muestran una gran lealtad y no son capaces de discernir cuándo sufren violencia”. “Cada vez hay más mujeres con discapacidad explotadas porque son más fáciles de captar, ya que son mujeres con baja capacitación y sin acceso al empleo, que tienen un comportamiento casi como niñas o adolescentes”, ha puntualizado.

La presidenta de la Asociación de Familias y Mujeres del Medio Rural (Afammer), Carmen Quintanilla, ha abordado la situación de la mujer víctima de violencia de género en el entorno rural y ha informado de que unas 179.000 mujeres con discapacidad residen en zonas rurales en España; el 68% considera que no tienen las mismas posibilidades de ac-

El 17,5% de las mujeres con discapacidad ha sufrido violencia de género, según la última Macroencuesta de Violencia contra la Mujer

ceso al empleo, la salud o los servicios sociales, y el 51% se sienten discriminadas porque son mujeres, del entorno rural y con discapacidad.

En la segunda mesa titulada ‘Emprendimiento, empleo por cuenta propia para superar el ciclo de la violencia’, la directora de Talento Externo y Transformación de Inserta Empleo, Ana Pilar Cruz, ha explicado que si hace unos años solo el 20% de las solicitudes de ayudas

Foto de familia de las organizadoras y ponentes del II Encuentro ‘Mujeres en Modo on V-G’.



para emprender procedían de mujeres con discapacidad, en 2020 se ha llegado al 50%.

Durante la clausura, la secretaria general de Inserta Empleo y directora adjunta de Formación, Empleo y Transformación de Fundación ONCE, Virginia Carcedo, ha asegurado que “en el año 2020 ofrecimos orientación a cerca de 600 mujeres con discapacidad víctimas de violencia de género y conseguimos más de 200 inserciones laborales para ellas. De todas estas destinatarias, a fecha de hoy ya se han adherido de forma expresa al proyecto Mujeres ON VG, bajo la tutela de un técnico compass y un modelo de intervención específica, más de 300”.

En su opinión, “las mujeres con discapacidad víctimas de la violencia de género no son seres invisibles. Están ahí y merecen una segunda oportunidad”.

Las mujeres con discapacidad son más vulnerables ante las redes de trata y prostitución

Ha cerrado el acto la vicepresidente tercera de Igualdad, Recursos Humanos, Cultura Institucional e Inclusión Digital del Grupo Social ONCE, Patricia Sanz, quien ha dicho que el objetivo de Inserta es ayudar a encontrar trabajo a 1.140 mujeres con discapacidad de aquí a 2023. ☒



La formación digital, imprescindible para las personas con discapacidad

La pandemia ha abocado a la sociedad a una digitalización creciente. Todo o casi todo pasa por el uso necesario de la tecnología. Las compras, el ocio, las gestiones administrativas, y lo más importante, el mercado de trabajo requiere de conocimientos digitales cada vez mayores tanto para acceder a él como para poder ocupar los nuevos puestos que surgen con la nueva realidad

Las personas con discapacidad necesitan digitalizar sus conocimientos para no quedar excluidas del mundo post pandemia.

Los últimos datos disponibles, recogidos en el Informe 6 del Observatorio sobre discapacidad y mercado de trabajo en España (Odismet), registran un total de 1.876.900 personas con discapacidad entre los 16 y los 64 años, lo que representa un 6,2% del conjunto de nuestra fuerza laboral. Además, su tasa de empleo (25,9%), dista significativamente de la de la población general, que se sitúa en el 66,9%. Cambiar esta situación pasa necesari-

amente por formarlas en los perfiles cada vez más digitales que demandan las empresas.

El futuro más próximo dibuja un panorama en el que la fórmula del teletrabajo ha venido para quedarse, pero, ¿cómo afecta esto a las personas con discapacidad? En opinión de Virginia Carcedo, secretaria general de Inserta Empleo, la entidad de Fundación ONCE para formación y el empleo, “el avance de las nuevas tecnologías puede ser una ventaja para ellas, pero también un hándicap puesto que llevan años enfrentándose a la brecha digital. Para que las personas >



¿Sabías que las competencias digitales aumentan las posibilidades de encontrar empleo?

¿Qué es el Programa Por Talento Digital?

Por Talento Digital es un programa de formación permanente en competencias digitales y profesiones tecnológicas de la Fundación ONCE orientado a la adquisición de conocimientos y cualificación tecnológica y digital de las personas con discapacidad para favorecer así su inclusión laboral en profesiones con alta demanda en el mercado de trabajo, multiplicando de esta forma sus

Nueva convocatoria de becas

¿Ya se ha abierto la convocatoria de becas de formación individual. No pierdas la oportunidad!



EN PORTADA



› con discapacidad puedan valerse de la tecnología, éstas deben ser accesibles y ahí todavía queda mucho por hacer”.

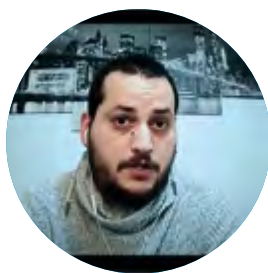
Conscientes de la realidad de las personas con discapacidad y de su clara situación de desventaja y discriminación, Fundación ONCE, junto con Inserta Empleo, pusieron en marcha en el año 2019 el Programa Por Talento Digital para formarlas en el ámbito digital y tecnológico. Gracias a esta iniciativa, en los últimos dos años se han lle-

vado a cabo 1.162 acciones formativas con contenidos que van desde las competencias digitales básicas hasta otras más específicas como programación web (Java, JavaScript, Full Stack, orientada a objetos, Bases de Datos), marketing digital, e-commerce, desarrollo de aplicaciones móviles, Big Data, QA y testing de Videojuegos, atención a usuarios e instalación de aplicaciones cliente, instalación y configuración de aplicaciones informáticas, montaje de componentes y periféricos

microinformáticos, entre otras. Por ellas han pasado ya un total de 10.092 personas con discapacidad.

Este programa nacía con dos objetivos básicos. Por una parte, formar a las personas con discapacidad en los perfiles profesionales tecnológicos más demandados por las empresas. Por otro, dar respuesta a las necesidades de formación identificadas para personas con discapacidad con el fin de adecuar su perfil profesional a un cambio en las competencias y conocimientos exigidos por la transformación digital, aun en profesiones no tecnológicas, pero en las que la tecnología se convierte en un requisito imprescindible.

José Lázaro
Alumno del curso de Programación para no programadores



“Tras un accidente que me dejó en silla de ruedas, Fundación ONCE me ayudó a reprogramarme y a cambiar de estilo de vida. De no saber nada de programación aprendí, no solo a programar, también a desempeñar un trabajo”

Aunque Fundación ONCE e Inserta Empleo trabajan con los mismos fines dentro del Programa Por Talento Digital, las formaciones que organiza la segunda se enmarcan en los programas operativos de Inclusión Social y de la Economía Social (Poises) y de Empleo Juvenil (POEJ), que está desarrollando la Fundación ONCE a través de Inserta, con la cofinanciación del Fondo Social Europeo y la Iniciativa de Empleo Juvenil, para incrementar la formación y el empleo de las personas con discapacidad.

María Salvador, alumna de uno de estos talleres cofinanciados por el FSE y de un curso de programación web después, reconoce que “con el curso de programación y el anterior de habilidades laborales impartido por Inserta Empleo me han preparado para un entorno laboral exigente”.

Respecto a la formación directamente orientada al empleo, en 2020 se celebró la primera edición un curso de programación en Madrid, Barcelona y Valencia y un Bootcamp de Programación Full Stack en Galicia Con estos programas intensivos, medio centenar de personas con discapacidad sin conocimientos tecnológicos previos reiniciaban su carrera >

EN PORTADA

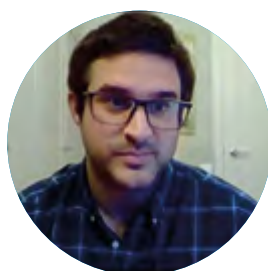
- › profesional para llegar a convertirse en desarrolladores, la profesión con más demanda dentro del sector tecnológico.

Gracias a estas formaciones, los participantes han realizado prácticas y/o han sido contratados en empresas como Everis, Tragsa, Viewnext, Jump Data Driven Intelligence, Alzis, Everycode, Go Zero Waste, entre otras.

José Lázaro es uno de los alumnos que ha pasado por el curso de Programación para no programadores y así explica su experiencia: “Hace seis años tuve un accidente que me dejó en silla de ruedas. Después fui mejorando y conseguí utilizar las muletas. Fundación ONCE me ayudó a reprogramarme y cambiar de estilo de vida. De no saber nada de programación, aprendí no solo a programar, también a desempeñar un trabajo”. Además, como parte del Programa Por Talento Digital, Fundación ONCE lanzó en 2020 la Convocatoria de Becas Por Talento Digital para la formación individual dirigida a estudiantes con discapacidad, con el fin de apoyar su incorporación a acciones formativas tipo máster y/o cursos muy especializados en las principales escuelas del ámbito tecnológico y digital.

Se trata de una convocatoria abierta, cuyos beneficiarios son becados con el 80% de la cuantía total de la matrícula hasta un máximo de 10.000 euros por solicitud. El pasado año, 45 personas obtuvieron este tipo de ayuda para realizar estudios de Marketing Digital, Big Data y Desarrollo de Videojuegos, entre otros campos de conocimiento.

Para Fernando Masía, uno de los alumnos que ha podido disfrutar de una de esas ayudas, “la beca Por Talento Digital ha sido una oportunidad para ahondar en las herramientas que se están utilizando ahora en las estrategias de marketing”.



Fernando Masía
Destinatario de una beca Por Talento Digital

“La Beca de por Talento Digital ha sido una oportunidad para ahondar en las herramientas que se están utilizando ahora en las estrategias de marketing”



¿Qué hace Por Talento Digital por la empresa?

Por Talento Digital se lo pone fácil a las empresas que buscan perfiles tecnológicos. Cuenta con cursos en marcha en los que personas con discapacidad se están formando en las profesiones tecnológicas más demandadas del mercado. Pero si la oferta disponible no coincide con lo que busca la empresa, Fundación ONCE e Inserta Empleo exploran vías de colaboración que incluyen el diseño de formaciones específicas en respuesta a los requerimientos; la contratación de candidatos; la acogida de alumnos en prácticas; servicios de mentoring; impartición de materclasses; donaciones y patrocinios, etc.

Para más información: <https://portalentodigital.fundaciononce.es>

EN PORTADA

► Refuerzo de las competencias digitales y tecnológicas

En 2020, Inserta Empleo, en respuesta a la situación de emergencia sanitaria, reforzó el servicio de teleformación transversal que complementan los itinerarios que esta entidad diseña para los demandantes de empleo, cualquiera que sea su orientación profesional. Dentro de este tipo de cursos se incluyen formaciones relacionadas con la ofimática, en sus diferentes niveles, las competencias digitales, formación en uso y navegación en internet, así como protección de datos y ciberseguridad.

También, y motivado por una necesidad detectada durante el confinamiento, se inició en el mes de junio un programa formativo específico de Transformación Digital para emprendedores y emprendedoras con discapacidad, que pretendía impulsar el uso de la tecnología en sus modelos de negocio.

Asimismo, se puso en marcha el Plan #QuedateEnCasa, integrado por una batería de cursos on line con tutorización de los profesionales de Inserta. En esta categoría se recogen también competencias digitales y puesta en marcha del taller de Empoderamiento a mujeres a distancia.

Además, en colaboración con la Conferencia de Consejos Sociales de las Universidades Españolas y la Fundación CEOE, en 2020 se lanzó también el Programa Radia dirigido a 50 mujeres con discapacidad con el objetivo de favorecer su inclusión en entornos de trabajo digital.

Para el año 2021, Por Talento Digital ha planificado acciones formativas por toda España de alta especialización digital y tecnológica con bootcamps de Programación web; Tratamiento de datos y pruebas de software; Especialista en SAP; Azure Cloud Computing; Marketing Digital; Robotic Process Automation; Especialista en CRM Salesforce; Ciberseguridad básica o Experto en Market Places, entre otros.

El desarrollo y la consolidación del Programa Por Talento Digital se está llevando a cabo también gracias a las colaboraciones establecidas con diferentes organizaciones y entidades como el Parque Tecnológico de Andalucía, el Parque Científico Tecnológico de Cartuja, el Polo de Contenidos Digitales, Samsung, Microsoft y Generation Spain (McKinsey), entre otros. Asimismo, colaboran con esta iniciativa, cofinanciando algunas de las acciones formativas, entidades como la Fun-

dación Vodafone España, Mastercard Internacional y el Ayuntamiento de Málaga, entre otros.

WordPress y transformación digital para emprendedores, nuevos cursos del programa Por Talento Digital

A partir de este otoño los emprendedores con discapacidad tienen una nueva oportunidad para profundizar y fortalecer sus habilidades digitales gracias a los nuevos cursos que Fundación ONCE desarrollará a través del programa Por Talento Digital. Los cursos son gratuitos y 'online'.

En concreto, el curso 'Word Press para emprendedores' se realiza bajo la modalidad a distancia y tiene una duración de 150 horas. Al finalizar el curso los usua-

rios serán capaces de crear un sitio Web de empresa, de aspecto profesional y que sea accesible mediante la utilización de WordPress y de un maquetador de contenidos de forma sencilla sin conocimientos previos en programación web.

Asimismo se está impartiendo la tercera edición del curso 'Transformación digital para emprendedores' también de forma online y con una duración de 160 horas.

Este último curso, va dirigido a aquellas personas con discapacidad con una idea sólida de negocio y que cuentan con conocimientos suficientes de informática, conceptos básicos de navegación en internet y manejo de correo electrónico. Una vez superada la formación, los participantes serán capaces de gestionar sus negocios a través de una presencia activa en Internet para una difusión eficaz de sus productos o servicios, así como aspectos relacionados con la gestión de sus negocios.

Los cursos anteriormente mencionados forman parte de un total de once nuevas formaciones para las que se ha abierto el plazo dentro de Por Talento Digital, y que se empezaron a desarrollar a la vuelta del verano. ☒

***Yolanda Ramos**
Alumna curso
programación
para no
programadores*



“Fundación ONCE e Inserta Empleo han sido fundamentales para mí porque las formaciones que ofrece son las más demandadas y hoy, para poder trabajar es necesario dominar las nuevas tecnologías”



LA CRISIS SOCIO SANITARIA HACE CAER UN 30% LA CONTRATACIÓN DE PERSONAS CON DISCAPACIDAD

La crisis sociosanitaria que ha producido la pandemia afecta de forma general a la vida de las personas con discapacidad, y de manera particular a su situación en el mercado laboral. Así, su contratación ha experimentado durante 2020 un desplome del 30% y la fórmula contractual específica para la inclusión laboral del colectivo se ha reducido en un 26,4%



Estos datos se hicieron públicos el pasado 29 de abril durante la presentación del Informe 6 del Observatorio sobre Discapacidad y Mercado de Trabajo de la Fundación ONCE, cofinanciado por el Fondo Social Europeo en el marco los programas operativos de Inclusión Social y de la Economía Social (Poises) y de Empleo Juvenil (POEJ), que está desarrollando Fundación ONCE a través de Inserta, para incrementar la formación y el empleo de las personas con discapacidad.

La secretaria general de Inserta Empleo y directora adjunta de Formación, Empleo y Transformación de Fundación ONCE, Virginia Carcedo aseguró durante la apertura del encuentro que, con este informe, “queremos contribuir a visibilizar a un colectivo tradicionalmente olvidado por una sociedad”.

Por su parte, Luis Enrique Quíñez, coordinador de Odismet, puntualizaba que, en España, según los datos recogidos en el Informe 6 de Odismet, se registran un total de 1.876.900 personas con discapacidad entre los 16 y los 64 años, lo que representa un 6,2% del conjunto de nuestra fuerza laboral. De ellas, 1.238.400 están inactivas laboralmente, (siendo la incapacidad permanente la razón de dicha inactividad en el 61,2% de los casos).

La secretaria general de Inserta Empleo y directora adjunta de Formación, Empleo y Transformación de Fundación ONCE, Virginia Carcedo, durante la apertura de la presentación.

Continuando con el análisis de la situación laboral de las personas con discapacidad, el coordinador de Odismet puntualizaba que su tasa de empleo (25,9%), dista significativamente de la de la población general, que se sitúa en el 66,9%, estableciéndose así una diferencia de 41 puntos porcentuales. Es decir, “solo una de cada cuatro personas con discapacidad tiene empleo”.

En cuanto a la tasa de paro explicaba que en las personas con discapacidad se cifra en un 23,9% frente al 14,2%, de las personas sin discapacidad, estableciéndose así una diferencia entre ambos colectivos de 10

Según los datos recogidos por el Informe 6 de Odismet su tasa de empleo dista más de 41 puntos porcentuales de la de la población en general

puntos porcentuales. Además “los datos de paro advierten de que hay 79.523 personas con discapacidad paradas de larga duración, es decir, el 53,7% del total de desempleados y el paro de larga duración afecta en mayor medida a las mujeres, los mayores de 45 años y a aquellos sin formación o con estudios primarios”.

► **Contratos para personas con discapacidad**

Según el informe, en 2019 se realizaron 354.991 contratos a personas con discapacidad, que representan el 1,6% del total de la contratación realizada en dicho ejercicio. Atendiendo a los contratos específicos para el colectivo, exclusivamente 86.706 se establecieron bajo este formato (24,4%).

La contratación de las personas con discapacidad se produce con condiciones precarias e inestables. Del total de contratos realizados en 2019, exclusivamente el 9,9% tenían carácter indefinido. A ello se une un índice de rotación del 2,25, registrándose un total de 1.629 personas que fueron contratadas hasta 15 veces en el mismo ejercicio.

A su vez, el salario medio anual bruto de las personas con discapacidad se fija en 19.946,2 euros, un 17,3% menos que la población general. Desde 2010, ese salario se ha visto reducido en 607 euros, situación que no se reproduce en la población general, en la que el incremento salarial es tenue pero constante. La inestabilidad laboral alcanza al 34% del colectivo, frente al 8,9% en el conjunto de la población.

La conjunción de estas condiciones lleva al 32,5% del colectivo a situaciones de riesgo de pobreza o exclusión social. Aun entre aque-

llos que tienen empleo este riesgo está en el 20,5%. Igualmente se identifican 10.500 personas en situación de pluriempleo, a fin de dar cobertura a sus necesidades básicas.

Formación

Respecto al nivel formativo, Odismet identifica en su estudio a 83.600 personas con discapacidad sin estudios, lo que representa el 4,5% del colectivo. En el caso de la población general, apenas representan el 0,4%.

Las personas con discapacidad que han alcanzado estudios superiores, suponen el 16,9%, primando las mujeres (22,2%), las discapacidades de tipo físico y visual, y las comunidades de Aragón, Navarra, País Vasco y La Rioja. El informe de Odismet refleja que existe una relación directa entre el nivel de estudios y la tasa de actividad ya que, a mayor nivel formativo, mayor predisposición hacia el empleo: 50,3% para las personas con discapacidad con estudios superiores, 36,4% para los que cuentan con estudios secundarios, 19,1% para los primarios y 3,8%, para los que carecen de formación.

En este sentido, la directora de Formación, Empleo Operaciones y Transformación de Fundación ONCE y directora general de Inserta Empleo, Sabina Lobato, ha asegurado que para mejorar esta situación y reducir además la brecha digital que sufren las

De izquierda a derecha, Luis Enrique Quíñez, coordinador de Odismet; Sabina Lobato, directora adjunta de Formación, Empleo y Transformación de Fundación ONCE; el director general de Fundación ONCE, José Luis Martínez Donoso; Virginia Carcedo, secretaria general de Inserta Empleo y directora adjunta de Formación, Empleo y Transformación de Fundación ONCE y Cristina Silván, responsable del estudio del Informe 6 de Odismet.

El 32,5% del colectivo se encuentra en situación de riesgo de pobreza o exclusión social



personas con discapacidad, Fundación ONCE e Inserta Empleo pusieron en marcha Por Talento Digital, un programa que aprovecha el nicho de empleo que surge del nacimiento de nuevos empleos tecnológicos vinculados a la transformación digital”.

A continuación, ha intervenido el jefe de Estudios de BBVA Research, Rafael Domenech, quien ha asegurado que la crisis de 2020 ha reafirmado y aumentado la velocidad de las tendencias previas que apuntaban ya a una revolución digital.

Asimismo, ha reconocido que el Fondo Europeo de Recuperación ha actuado de forma rápida poniendo a disposición de España 140.000 millones de euros que, en su opinión, tienen que ayudar a reducir la brecha digital.

Para la asesora en estrategia sobre las tecnologías emergentes, la innovación y la cultura digital, Rahaf Harfoush,

“es necesario tener en cuenta la diversidad para conseguir un mercado laboral inclusivo y para ello, lo primero que tenemos que hacer es preguntarnos en qué mundo queremos vivir y si deseamos incluir en él a los colectivos que no están bien representados. Además, a su juicio “tenemos que avanzar hacia la personalización porque la estandarización no funciona. Todos somos diferentes y deberíamos dejar de intentar meter a todo el mundo en el mismo molde”.

Por último, el director general de Fundación ONCE, José Luis Martínez Donoso, ha recordado que en Fundación ONCE e Inserta Empleo “estamos dispuestos a instrumentalizar todos los mecanismos necesarios para adaptarnos a cualquier circunstancia que nos presenten las empresas y ofrecerles candidatos con formaciones que vayan desde las más básicas a las más sofisticadas”. ☒



LA PANDEMIA ABOCA A LAS PERSONAS CON DISCAPACIDAD A TENER PEOR SALUD Y MÁS POBREZA

La crisis derivada de la Covid-19 está afectando de forma incisiva a las personas con discapacidad, condicionando sus vidas, perjudicando su estado de salud, dificultando el acceso al empleo y generando pobreza

Esta es una de las principales conclusiones del segundo informe sobre los 'Efectos y consecuencias de la Covid-19 en las personas con discapacidad' del Observatorio sobre Discapacidad y Mercado de Trabajo de la Fundación ONCE, Odismet, cofinanciado por el Fondo Social Europeo y presentado de forma presencial y virtual en un acto que han abierto el vicepresidente ejecutivo de Fundación ONCE, Alberto Durán, y el presidente del Cerami Estatal, Luis Cayo Pérez Bueno.

El citado estudio pone de manifiesto una mayor incidencia del virus en las personas con discapacidad, un 8,6% frente al 7,8% en el conjunto de la población. Igualmente, la necesidad de hospitalización es superior en el colectivo, 15%, frente al 9,8% entre la población sin discapacidad.

Vacunación

La predisposición activa hacia la vacunación en las personas con discapacidad alcanza el 74,1%. Entre la población general el dato se sitúa en el 82,9%, porcentaje que ha ido creciendo sig-

El 74 % de las personas con discapacidad son favorables a la vacunación contra el Covid, frente al 82,9% de la población en general

nificativamente de forma evolutiva, puesto que, en diciembre de 2020, apenas el 40,5% estaba dispuesto a vacunarse. Asimismo, el 63,9% de las personas con discapacidad consultadas demandan ser reconocidas como grupo especial de riesgo prioritario a la hora de la vacu-

nación. Alegan características específicas de cada tipología de discapacidad y exponen los siguientes argumentos:

El estudio identifica un 6,4% de personas con discapacidad que se niegan a vacunarse, perfil formado principalmente por hombres de entre 30 y 45 años, con discapacidad física y estudios secundarios que residen en zonas rurales.

Por otro lado, un 13,5% indica no haber recibido información sobre las

vacunas por ningún medio o canal. Las personas consultadas demandan recibir más información, especialmente en lo referido a las posibles interacciones de las vacunas con determinados fármacos, así como posibles reacciones en personas con patologías previas determinadas.

Salud y atención médica

La situación de pandemia ha supuesto un empeoramiento de la salud física de las personas con discapacidad en el 34,4% de los casos, cifra que en el caso de la salud psíquica se eleva al 57%. Este último dato se traduce en que el 33,5% de los encuestados indica haber recurrido al consumo de ansiolíticos y /o antidepresivos.

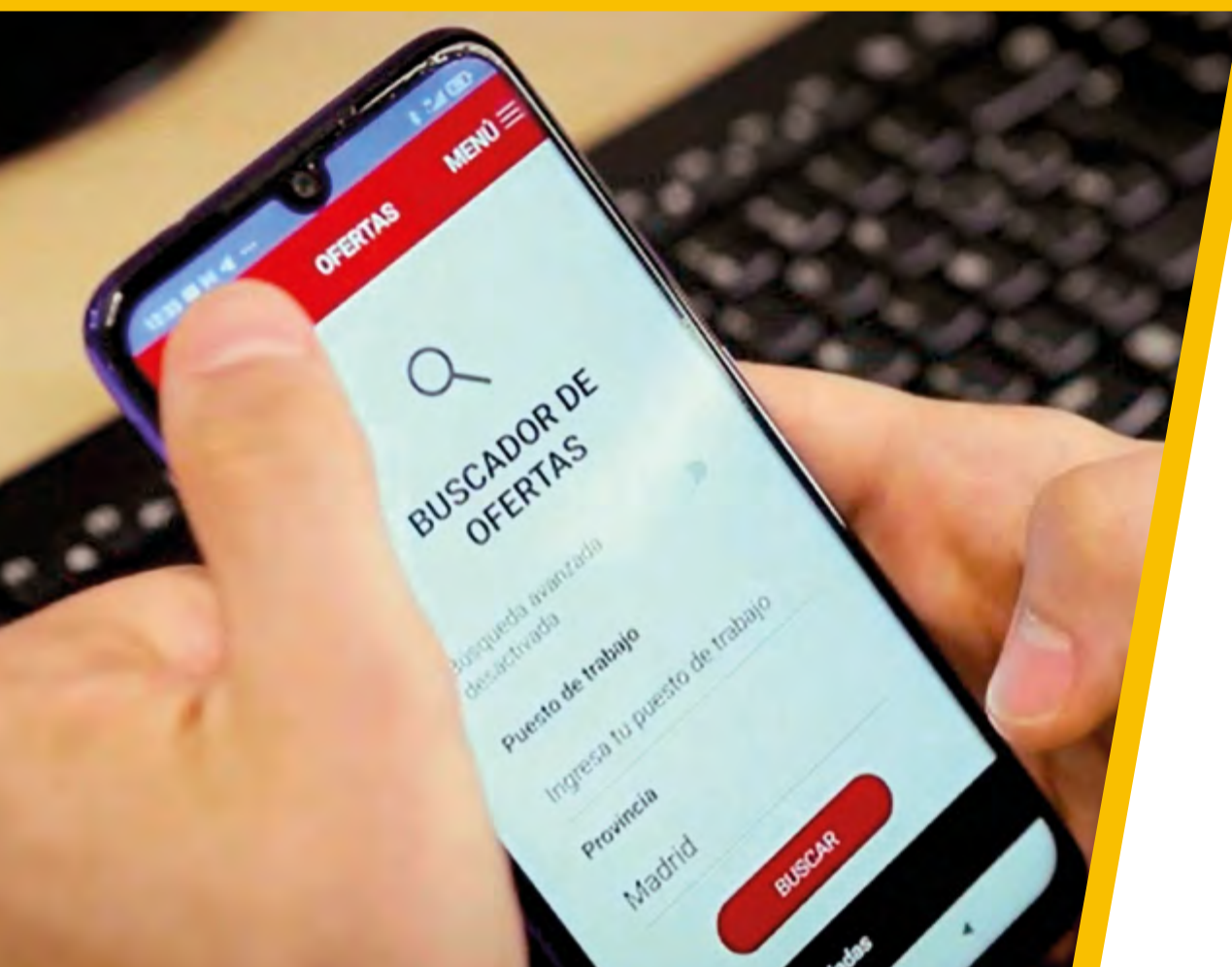
Las medidas de prevención han condicionado el acceso a la atención médica. Lo que implica que el 50% de los encuestados la hayan recibido de manera telefónica y el 39,2% han visto canceladas o aplazadas sus citas con especialistas. Estas circunstancias tienen consecuencias sobre la salud del colectivo a distintos niveles.

Situación económica

El informe revela un complejo escenario económico para las personas con discapacidad. Las dificultades de acceso al empleo para un colectivo especialmente vulnerable se ven acentuadas por la pandemia. Así, el 51,9% indica que su situación económica ha empeorado desde el inicio de la pandemia; un 27,6% afirma no poder llegar a fin de mes y el 33,2% se ha visto en la necesidad de retrasar pagos. Además, el 60% ha tenido que solicitar ayuda de terceros para poder subsistir (25,3% han recurrido a familiares y un 12,1% a entidades de caridad). ☒

EL MUNDO NECESITA A LA JUVENTUD CON DISCAPACIDAD

Inserta Empleo, para la formación y el empleo pone en marcha una campaña on line para la activación en el mercado de trabajo de los jóvenes con discapacidad que terminan la educación secundaria obligatoria



Inserta Empleo, la entidad de Fundación ONCE para la formación y el empleo, acaba de lanzar ‘El mundo te necesita’, (www.elmundotenecesitaya.es), una iniciativa *on line* que tiene como objetivo acercar a los jóvenes con discapacidad al mercado de trabajo, animándoles a perder el miedo a cometer errores y demostrándoles con el testimonio de otros jóvenes que con su trabajo tienen mucho que aportar.

Esta campaña supone el arranque del programa Alianzas con el Talento con el que Fundación ONCE e Inserta se dirigen a los jóvenes con discapacidad de 16 a 29 años con certificado de discapacidad del 33% o superior y a sus familias, con el objetivo de activarles en el empleo a través de un acompañamiento y orientación individualizado en su incorporación al mercado laboral.

La campaña cuenta con un vídeo alojado en una página web que tiene como fin captar para el empleo al mayor número posible de jóvenes con discapacidad que terminan la educación obligatoria y se enfrentan a una nueva etapa en sus vidas. El audiovisual, de un minuto de duración, recoge una noticia real de un hecho que demuestra que las equivocaciones son parte de la vida y que lo importante es volver a intentar las cosas que no salen bien a la primera. En la página aparecen también testimonios de jóvenes con discapacidad que recuerdan al resto la importancia de superarse cada día y de normalizar las equivocaciones.

Los contenidos se difundirán a través de las redes sociales en las que Inserta Empleo tiene cuenta (Facebook, Twitter, LinkedIn e Instagram), así como en Tick Tok en forma de anuncio.

La producción de los vídeos testimoniales tiene un tono moderno, ameno,

directo, sencillo e incluso inspirador a fin de conectar con los jóvenes con discapacidad y sus familias.

Esta campaña se enmarca en el programa operativo de Empleo Juvenil (POEJ), que está desarrollando Fundación ONCE a través de Inserta, con la cofinanciación del Fondo Social Europeo para atraer a la juventud con discapacidad a los programas de formación y empleo.

Jóvenes con discapacidad

El 36,9% de los jóvenes con discapacidad se encuentran en situación de riesgo de pobreza o exclusión social en España, según los datos recogidos por Odismet, el Observatorio sobre Discapacidad y Mercado de Trabajo, de Fundación ONCE (www.odismet.es). Esta misma fuente refleja que en España se registran 98.300 jóvenes con discapacidad, un 5,2% de la población en general, con una tasa de prevalencia del 2,4% en el caso de los jóvenes de 16 a 24 años.

La actualización más reciente del empleo de las personas con discapacidad publicada por el INE recoge que la tasa de actividad de las personas con discapacidad de entre 16 y 24 es del 23,4% (frente al 36,7% de la población en general), la de empleo de un 10,2% (la del resto es de 24,9%) y la de paro de un 56,4%, porcentaje que en las personas sin discapacidad es de un 34 por ciento. En esta misma franja de edad, cursa estudios un 56 por ciento frente al 70,9 por ciento del resto de la población.

Del total de contratos realizados al conjunto de personas con discapacidad en 2019, exclusivamente el 7,5% se han cubierto con menores de 25 años. Asimismo perciben uno de los salarios más bajos, de apenas 12.470 euros brutos anuales. ☒

ALIANZAS CON EL TALENTO

ÁLVARO GALÁN

Coordinador de Alianzas con el Talento



“Hemos conseguido un mayor conocimiento sobre las dificultades que tienen los jóvenes con discapacidad para dar el salto hacia la búsqueda activa de empleo”

Fundación ONCE e Inserta Empleo, con la cofinanciación del Fondo Social Europeo, han puesto en marcha Alianzas con el Talento, programa dirigido a los jóvenes de 16 a 29 años con certificado de discapacidad del 33% o superior y a sus familias, con el objetivo de activarles laboralmente a través de un acompañamiento y orientación individualizada en su incorporación al mercado de trabajo.

¿Cómo surge la idea de crear Alianzas con el Tercer Sector?

Surge como una actividad clave a realizar

dentro del marco de Proyecto Alianzas con el Talento, a la vista de las diferencias que existen en los indicadores de empleo entre los jóvenes con y sin discapacidad. Así, la tasa de actividad de los primeros es del 28,1%, 8,7 puntos por debajo de la juventud sin discapacidad; su tasa de empleo es del 11,1%, frente al 20,5% y la de paro está por encima en 16,3 puntos a la del resto de jóvenes, situándose en el 60,3%. Ante este escenario, decidimos organizar unas jornadas de trabajo de análisis de la realidad de cada movimiento asociativo. Queríamos

saber qué sienten, piensan y cómo se comportan ellos y sus familias para conocer qué situaciones impiden a los jóvenes con discapacidad acceder a la búsqueda activa de empleo. Se trata de poder esbozar ideas para poder diseñar y crear oportunidades de trabajar de forma cohesionada con las entidades del tercer sector de la discapacidad.

¿Con qué objetivos nació esta iniciativa?

El objetivo es colaborar con las entidades del movimiento asociativo de personas con discapacidad para conseguir



generar las ideas base que permitan concretar acciones que nos permitan la activación de más de 2.000 jóvenes con discapacidad.

Mediante un proceso basado en la metodología de *Design Thinking* se trata de acompañar a las entidades en la cocreación de acciones que respondan a dos preguntas: ¿Cómo podemos aportar seguridad a los jóvenes con discapacidad que no están actualmente enfocados en la búsqueda de empleo y a sus familias?; ¿Cómo podemos movilizar jóvenes de diferentes entidades hacia Inserta Empleo?

¿De qué situación parten los jóvenes con discapacidad y sus familias?

Todos los miembros de una sociedad generan y comparten una cultura en la que se desarrollan estereotipos y prejuicios sobre las personas con discapacidad, a los que no se pue-

den escapar familiares ni jóvenes con discapacidad, que además experimentan en primera persona las barreras y discriminaciones que generan. Esta generalización lleva a los jóvenes con discapacidad a experimentar emociones como miedo, ansiedad, inseguridad, tensión, irritación, tristeza, timidez, confusión, entre otras.

En cuanto a las entidades, ¿cómo pueden ayudarles?

Tradicionalmente se aborda el reto de garantizar la inclusión laboral de las personas con discapacidad realizando intervenciones de rehabilitación o readaptación de funciones y competencias, adecuación de políticas, etc. Pero estas formas de afrontar el desafío, pueden generar en las personas con discapacidad que presentan grandes necesidades de apoyo y en sus familias frustración, decepción o incluso desesperanza, si

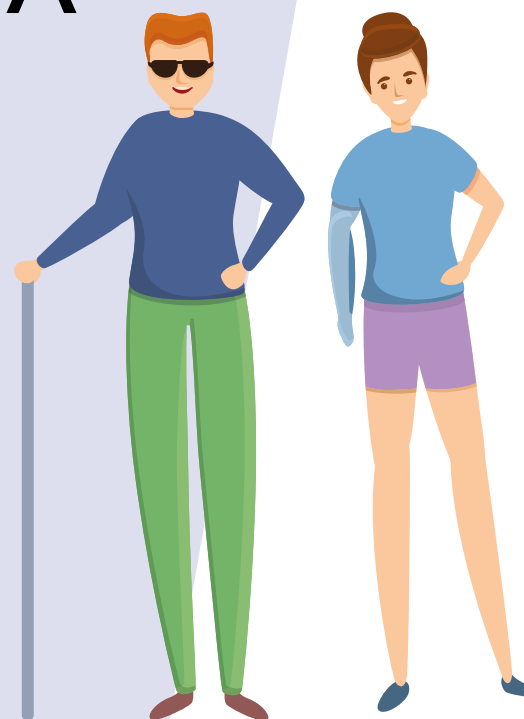
continuamente ven restringidas las posibilidades de participación cuando no se dan las condiciones mínimas necesarias de accesibilidad y/o apoyos. La gran aportación que pueden realizar las entidades sociales en estas situaciones precisamente versará en diseñar servicios que satisfagan sus necesidades básicas y de seguridad por medio de recursos humanos, económicos y/o tecnológicos. Paralelamente al diseño de estos servicios que implican la movilidad de recursos externos a la persona y su familia, deberíamos ser capaces de diseñar servicios de acompañamiento en la identificación de aquellas emociones y creencias que les lleva a tomar las decisiones en función de satisfacer las necesidades básicas del sistema familiar, en lugar de tomarlas de acuerdo a la forma en que desearían vivir en los próximos 5, 10 y 15 años. ☒

EUROPA

FELIZ DÍA DE EUROPA

EUROPA HOMENAJEA A SU CIUDADANÍA HEROICA

Con motivo de la conmemoración del Día de Europa el pasado 9 de mayo, la Unidad Administradora del Fondo Social Europeo (UAFSE) organizó una campaña con el lema: 'Homenaje a una ciudadanía heroica. El FSE te respalda' articulada por un vídeo documental con testimonios de personas y representantes de diversas organizaciones



El Fondo Social Europeo lanzaba esta iniciativa para rendir homenaje a la ciudadanía y a las entidades del entorno del Fondo Social Europeo que han tenido que adaptarse a los cambios producidos en el ámbito laboral y educativo derivados por la actual pandemia, así como poner en valor la importante contribución del FSE para paliar los efectos de la actual crisis económica y social causada por el Covid-19.

La presentación del vídeo se hizo durante un evento virtual celebrado el pasado 14 de mayo que dio paso a un video fórum en el que se comentaron los testimonios recogidos en las 50 entrevistas realizadas entre la ciudadanía y las entidades que han participado, con la finalidad de mostrar cómo a pesar de la especial situación vivida por la pandemia, el Fondo Social Europeo ha seguido apoyando a las personas en los momentos más difíciles, y cómo las entidades que lo gestionan no han dejado de trabajar para seguir ayudando a quien más lo necesita.

Abrió este acto Ángel García Frontelo, subdirector general de la UAFSE, quien aseguraba que lo que realmente caracteriza a la Unión Europea, “es su dimensión social, que debe ser además lo que la diferencia de otros

proyectos similares”. En su opinión, “con la crisis de la Covid hemos visto que es más que nunca necesaria una Europa unida, coordinada y más social, que tenga siempre en el centro de su intervención a las personas, y en particular a las más vulnerables que son siempre en todas las crisis las que más sufren sus consecuencias”. García Frontelo ha advertido de que, aunque la crisis pasará, “nos enfrentaremos a retos que tiene que ver con el Fondo Social Europeo como el elevadísimo paro juvenil, el grave problema de desempleo de larga duración de personas mayores de 45 años, la necesidad de una cualificación adecuada y completa que nos permita tener trabajos dignos y bien remunerados, y todo esto en el contexto de una doble transición digital y social. También estará el reto de una inclusión social de las personas, haciéndolo siempre desde una perspectiva de igualdad y de género”. A su juicio, en el próximo periodo del FSE, 2021-27 “debemos estar preparados con todo nuestro entusiasmo de forma que esa dimensión social de la Unión Europea pueda hacerse una realidad y contemos con una Europa más social, más inclusiva y más justa”.

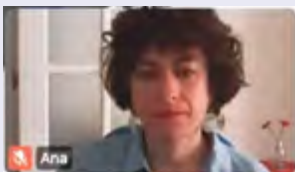
A continuación, ha intervenido Enma Toledano, jefa de la Unidad para España y >





Miguel Sánchez, director de innovación Emprendedores y Pymes de la Fundación Escuela de Organización industrial

“No podemos estar tranquilos con el nivel de desempleo juvenil y de personas mayores. Es un reto que tenemos que abordar”.



Ana Alarcón, gestora de programas de inclusión socio laboral en España de emprendimiento juvenil de Acción contra el Hambre

“Tenemos que aprovechar los procesos que se han acelerado en estos meses y articularlos de forma que se incluyan a todas las personas teniendo en cuenta la brecha digital, la de género, con un enfoque intersectorial con el que seamos capaces de aprovechar todos estos procesos de forma que se genere una ayuda sostenible”.



Marisa Estévez directora de la Asociación Aragonesa de Empresas de Inserción Adei

“Esperemos que el FSE plus 21-27 como mínimo sea tan bueno como este”.

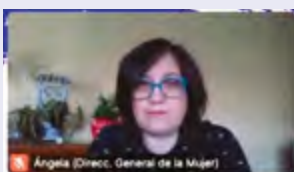


Miguel Fernández, director de la Federación Española de Bancos de Alimentos

“Hoy nos toca ayudar y mañana tal vez nos toque ser ayudados. Solo juntos con el compromiso de todos podremos salir adelante”.

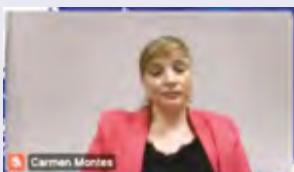
› Malta de DG Empleo, Asuntos Sociales e Inclusión de la Comisión Europea, para quien es necesario que “sigamos trabajando de manera cercana y coordinada los distintos y múltiples actores involucrados en la implementación del Fondo Social Europeo, desde la Comisión Europea a las ONG y distintas entidades locales, para asegurar un nivel de atención óptimo a la ciudadanía y a las personas más

afectadas por la pandemia. Por último, ha recordado que “la Comisión Europea, el Parlamento Europeo, el Consejo bajo presidencia portuguesa y las partes sociales acaban de confirmar en la cumbre de Oporto su compromiso claro para seguir construyendo una Europa Social unida y equitativa con nuevos objetivos a 2030 y una agenda concreta dentro del plan de acción del pilar europeo de derechos



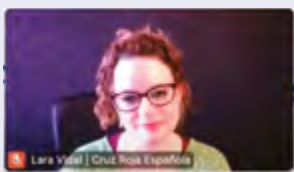
Ángela González de Toro, directora general de la Mujer de la Junta de Castilla y León

“Todos tenemos una gran capacidad de resiliencia y hemos sabido reforzar los canales de comunicación entre todas las administraciones, las entidades del tercer sector y, en definitiva, con las personas”.



Carmen Montes, directora regional de Inserta Empleo en Madrid

“Tenemos que seguir cambiando vidas y trabajando para que personas tengan oportunidades. Innovar no es solo tecnología, tenemos que innovar con las personas para ir sumando más y para que la inclusión cada vez esté más cerca”.



Lara Vidal técnica de empleo del proyecto Empleando Digital de Cruz Roja Española

“Elegimos quedarnos con la parte positiva de esta pandemia que es la aceleración de la digitalización y de las competencias digitales de las personas beneficiarias, que con el acompañamiento que realizamos con el apoyo del Fondo Social Europeo supone un salto cualitativo en nuestra intervención con personas”.



Lucía Maquieira, directora de la red Acoge

“Para superar la crisis y afrontar la recuperación tenemos que hacerlo unidos y la estrategia europea tiene que estar alineada con este modelo económico justo con la inclusión de todas las personas y con la defensa de derechos”.

sociales donde el Fondo Social Europeo contribuye a transformar esos objetivos en una realidad”.

Miguel Fernández, director de la Federación Española de Bancos de Alimentos, (Fesbal) ha explicado que a partir de la declaración del estado de alarma, “los bancos de alimentos continuaron trabajando a pesar de las enormes dificultades y se nos presenta un 2021

en el que no podemos bajar la guardia ante la creciente necesidad de ayuda”.

Ángela González de Toro, directora general de la Mujer de la Junta de Castilla y León, ha asegurado que, durante la pandemia en su comunidad autónoma, “se ha fomentado la contratación de mujeres víctimas de violencia de género gracias al Fondo Social Europeo. Estas mujeres han sufrido >

EUROPA

- › situaciones de riesgo al haber tenido que convivir en espacios cerrados con el maltratador”.

Por su parte, Carmen Montes, directora regional de Inserta Empleo en Madrid, ha reconocido que “para poder atender las necesidades de las personas con discapacidad, ha sido fundamental la tecnología. Tuvimos que pasar de la atención presencial a la digital. Los primeros días teníamos cierto temor de que la persona no conectara con nosotros y la verdad es que nos sorprendimos porque las personas nos abrieron las puertas de su casa y compartimos, además de ese objetivo de encontrar un empleo, esa situación de vulnerabilidad que teníamos todos lo que produjo mucha conexión”.

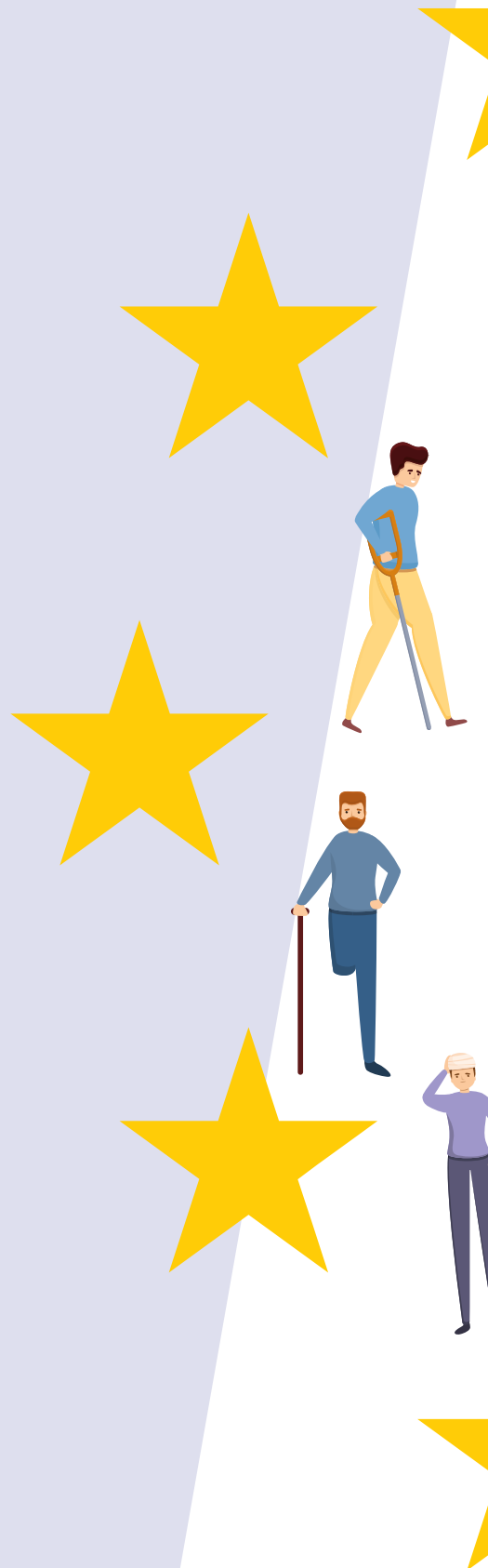
Además, añade Montes, “pusimos a disposición de las personas un catálogo de cursos on line, seguimos entrenando en todo el catálogo de competencias digitales y formación para el empleo, y también nos mantuvimos muy cerca de las empresas estando muy atentos a los cambios que se estaban sufriendo el mercado laboral y anticipándonos a las nuevas necesidades de perfiles”.

Miguel Sánchez, director de innovación Emprendedores y Pymes de la Fundación Escuela de Organización

industrial y también responsable de actuaciones del Fondo Social Europeo ha explicado que, durante el confinamiento, “desarrollamos unos programas para asesorar autónomos en esa situación en la que no se conocía muy bien la normativa, no se sabía cómo tramitar los ertes, cómo se podía hacer la suspensión por autónomo. Lanzamos programas por toda España y la actividad virtual nos hizo poder llegar a 600 personas en las primeras semanas”.

“La pandemia nos ha traído el teletrabajo, pero las pequeñas empresas no estaban preparadas para la digitalización. Hemos atendido a más de 5.000 personas, la mitad mujeres”.

A continuación, Ana Alarcón, gestora de programas de inclusión socio laboral en España de emprendimiento juvenil de Acción contra el Hambre, ha explicado que con la crisis provocada por el Covid-19, “tuvimos que bajar un escalón en las necesidades básicas y además hubo personas que no podían acceder a formaciones por no disponer de dispositivos tecnológicos y que por otra parte tenían que afrontar pagos al haber iniciado el proceso de emprendimiento. Aquí tenemos que agradecer la buena organización que hubo tanto de empresas privadas como la





flexibilidad que se permitió del FSE. A pesar de todos los obstáculos las personas han sacado adelante sus ideas y negocios. La capacidad de resiliencia ha sido enorme”.

Lara Vidal técnica de empleo del proyecto Empleando Digital de Cruz Roja Española ha afirmado que “después de este año hemos detectado que el modelo de atención semipresencial es idóneo. En nuestra intervención la presencialidad es imprescindible, los momentos persona a persona sabemos que son claves para ofrecer las respuestas adecuadas desde la humanidad, pero es verdad que la parte que podemos hacer de manera *on line* está complementando todas las respuestas que ofrecemos desde la organización.”

Lucía Maqueira, directora de la Red Acoge, reconoce haber tenido que aprender “sobre todo en la gestión emocional de los equipos de trabajo, ya que había mucha incertidumbre en los centros de acogida en los que trabajamos y en este sentido, la

respuesta del tercer sector ha sido asombrosa. Hemos llegado donde la Administración no pudo hacerlo, los fondos y la solidaridad de la ciudadanía han sido un valor esencial”, concluye.

Por último, Elena Pita, directora de la Fundación Biodiversidad ha advertido de que “la transición ecológica va a generar más empleo verde, y en este sentido, la Fundación Biodiversidad como organismo intermedio de gestión del Fondo Social Europeo está implementando el programa emplea verde. Tratamos de capacitar apoyando a personas desempleadas que trabajan tanto en los sectores más tradicionales vinculados con la economía verde, como puede ser la agricultura ecológica o la gestión de los recursos hídricos, como en otros nuevos yacimientos de empleo como los encaminados a la mitigación del cambio climático o vinculados con la economía circular”. A su juicio, la labor del FSE impacta en las personas e impulsa esta transición “que sin duda tiene que ser ecológica y verde”. ☺

La Unión Europea publica en su web como buena práctica una contratación gestionada por Inserta

Texto: *Patricia Encinas*

Recoge en su web oficial el caso de Geoffrey Jesús González un joven canario que ha encontrado trabajo gracias a la intermediación de la entidad de Fundación ONCE

La UE ha reconocido la labor de intermediación laboral de Inserta Empleo, con la publicación en su web a modo de buena práctica del caso de Geoffrey Jesús González, un joven canario con discapacidad al que la entidad de Fundación ONCE para la formación y el empleo ha ayudado a encontrar empleo. (https://ec.europa.eu/info/strategy/recovery-plan-europe/recovery-coronavirus-success-stories/jobs-and-economy/next-generation-employment-support_en).


Tal como relata este joven de 25 años, “por motivos familiares tuve que abandonar el domicilio familiar e irme al coche a vivir con mi novia. Allí estuvimos nueve meses, en los que no teníamos ni para comer, algunas veces íbamos a una entidad en Adeje donde nos daban comida, el aseo era imposible”.

Gracias a Inserta, —continúa Geoffrey— “conseguí trabajo en un hotel, pero no me podía permitir aún alquilar casa por lo que decidimos

Home > Strategy > Recovery plan for Europe > Recovery from coronavirus: success stories > Jobs and economy > Next generation employment support


Next generation employment support

EU for Next Generation

 Spain

PAGE CONTENTS

- EU for Next Generation
- Spain**
- Czechia
- Coming out stronger
- Related links



This is Geoffrey Jesús González Melo from the Canary Islands. In 2019, thanks to the Youth Guarantee, he was able to secure training and a job at a hotel. However, after only a few short months, he was left unemployed when Spain plunged into a national lockdown to contain the spread of coronavirus. He then became homeless as he was unable to afford rent.

Luckily for Geoffrey, the Youth Guarantee team were able to offer their support once again. They managed to find him a job in cleaning services, a sector less directly impacted by the crisis. And they also provided coaching, which is helping with his professional and personal development.

"I was able to get a job again. It's a cleaning job and I'm very excited. I like my job and I want to keep moving forward. Next, I want to get my driving license."

irnos unos meses al pabellón que se instaló por el Covid. Después de esos meses, finalizó mi contrato y pude volver a casa de mi familia, donde me encuentro en la actualidad”.

Este joven asegura que la labor de Inserta ha sido fundamental para recuperar el control de su vida tras perder su empleo como consecuencia de la pandemia, “durante los meses que estuve desempleado trabajó conmigo en un proceso de orientación y acompaña-

miento y pude conseguir trabajo de nuevo, esta vez en Ilunion como limpiador”, empleo con el asegura sentirse muy ilusionado: “Me gusta mi trabajo. Tengo ganas de seguir evolucionando y poder sacarme el permiso de conducir”, concluye.

La atención a Geoffrey se enmarca en el Programa Operativo de Empleo Juvenil, que está desarrollando Inserta con la cofinanciación del FSE y la Iniciativa de Empleo Juvenil. ☒

IMPULSA TU TALENTO

Inserta Empleo impulsa su servicio gratuito de apoyo a las personas emprendedoras con discapacidad

EMPRENDER CON LA AYUDA DE UN DINAMIZADOR


Inserta Empleo cuenta con 38 dinamizadores de emprendimiento repartidos por 44 oficinas en toda España y ofrece atención presencial y telefónica de lunes a jueves de 8.00h a 15.00h y de 16.00 a 18.00h y los viernes de 8.00h a 15.00h

Inserta Empleo, la entidad de Fundación ONCE para la formación y el empleo, ha reforzado su servicio gratuito de apoyo y asesoramiento a personas con discapacidad que deseen emprender, con el objetivo de fomentar esta forma de acceso al mercado laboral y de ayudar a los interesados, tanto en el análisis de la viabilidad de sus ideas, como en los trámites necesarios para ponerlas en marcha.

Esta iniciativa, que cuenta con la cofinanciación del Fondo Social Europeo, ofrece a los emprendedores una gama de servicios específicos adaptados al estado de desarrollo de su idea.

Con el fin de atender las distintas necesidades de





las personas con discapacidad que quieran emprender, Inserta Empleo ha creado la figura del dinamizador de emprendimiento, un técnico experto en la materia que le acompañará y asesorará en las etapas de desarrollo de la idea de negocio que precise. Entre las mismas se incluye la recopilación y análisis de la información disponible; el diseño del modelo de negocio; la realización del plan de empresa; la solicitud de ayudas y la puesta en marcha y seguimiento. Además, acompañará al emprendedor asesorándole en los trámites de constitución, gestión de ayudas y subvenciones, infraestructuras y equipamiento, y todas aquellas acciones necesarias para conseguir que el negocio sea exitoso.

Se trata de un total de 38 técnicos repartidos por 44 oficinas de Inserta Empleo ubicadas por toda España que están recibiendo formación específica sobre asesoramiento a emprendedores y herramientas y modelos de gestión, análisis inicial de proyectos de emprendimiento, así como en las herramientas TIC más novedosas.

Además, gracias a este servicio las personas emprendedoras pueden acceder a formación específica para el desarrollo de habilidades y

competencias para el emprendimiento, la generación y análisis de ideas de negocio, la definición de proyectos, el diagnóstico previo de viabilidad, etc.

Programa de ayudas

En paralelo, Fundación ONCE e Inserta Empleo apoyan el emprendimiento a través del programa Por Talento Emprende. En el periodo de ejecución 2018-2022, Fundación ONCE destinará 2,6 millones de euros para impulsar el emprendimiento de personas con discapacidad.

Las cifras

Según recoge el Informe 6 del Observatorio del Mercado de Trabajo de las personas con discapacidad en España, Odismet, en nuestro país más de 50.000 personas con discapacidad trabajan por cuenta propia, lo que equivale a una tasa del 10,4%. En su gran mayoría (69,4%) se trata de autónomos sin asalariados.

La tasa de autoempleo de las personas con discapacidad se sitúa cinco puntos por debajo de la referida a la población general (15,4%). Atendiendo a la evolución de la tasa de autoempleo desde el año 2008 se observa comparativamente que la población con discapacidad es inferior a la de la población general en todos los ejercicios analizados. ☒

APRENDER A EMPRENDER

Inserta Empleo, en colaboración con la revista Emprendedores y la cofinanciación del Fondo Social Europeo, han producido una serie de audiovisuales en los que los futuros emprendedores con discapacidad disponen de información clara y concisa sobre los pasos a seguir para montar su propia empresa de manera exitosa

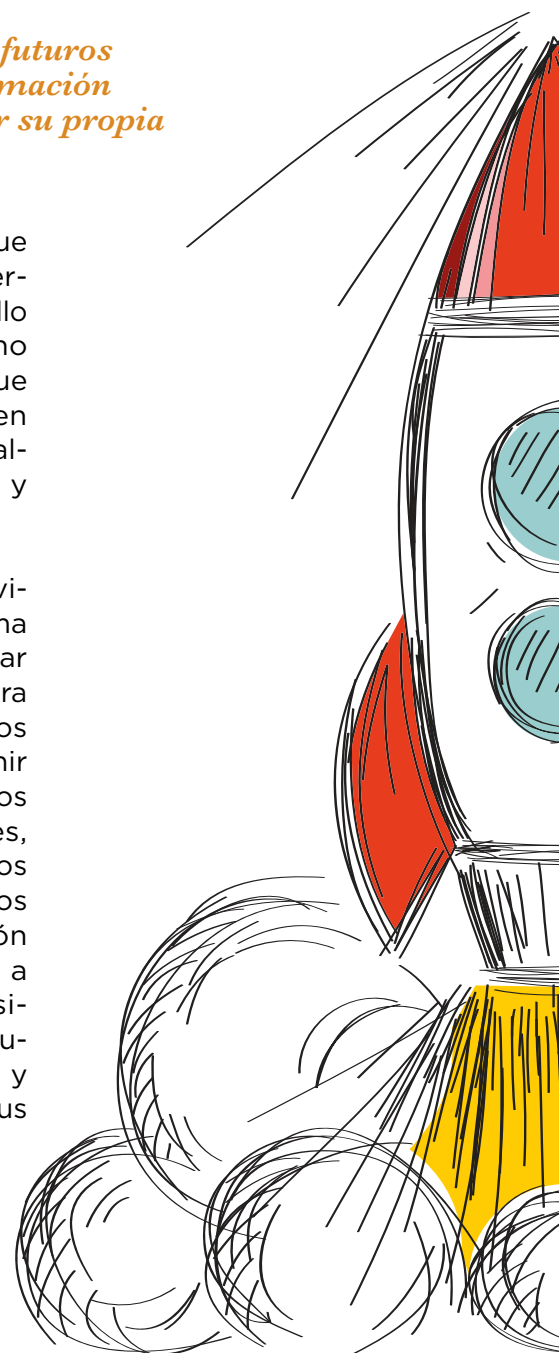
En el primero de los vídeos, técnicos expertos en emprendimiento de Inserta Empleo dan las claves para encontrar la idea de negocio y recuerdan a los emprendedores que la oportunidad puede estar en una afición y además les recomiendan mirar cómo lo hace la competencia; buscar ideas de negocio sobre necesidades no cubiertas; enfocar la idea a un segmento de clientes concreto; investigar tendencias y cambios en la sociedad y adaptar ideas de otros lugares.

El segundo vídeo se centra en cómo conseguir financiación para el negocio y proponen informarse de las ayudas que concede Fundación ONCE y buscar subvenciones y ayudas para sectores concretos teniendo en cuenta que un proyecto no puede depender de una subvención. Asimismo, los

técnicos apuestan porque haya una parte de la inversión proveniente del bolsillo del emprendedor, que no pidan más dinero del que necesitan y que busquen fuentes de financiación alternativas en familiares y amigos.

El siguiente de los audiovisuales se refiere a la forma en la que hay que diseñar el modelo de negocio. Para ello, explican los técnicos de Inserta, hay que definir cómo llevar los productos y servicios a los clientes, qué y a quién se lo vamos a ofrecer y cuáles son los canales de comunicación con los que nos vamos a relacionar con ellos. Asimismo, les animan a escuchar a los compradores y a adaptar el modelo a sus necesidades.

Por último, el cuarto vídeo se centra en la crea-





ción de un canal on line propio para vender productos y servicios. Para ello, existen varias plataformas de suscripción en las que es posible apoyarse para vender los productos on line. En este sentido, insisten en la necesidad de cuidar todos los detalles y el diseño, y de decidir la forma de distribución, así como de utilizar una plataforma de pago segura con la que el cliente se sienta protegido. A

continuación, apuestan por la inversión en marketing on line para tener visibilidad en Internet y la oferta de un buen servicio de atención al cliente.

La serie la completan tres audiovisuales en los que emprendedores con discapacidad que han triunfado con empresas como Timpers, Park4Dis e Irisbond, hablan de sus experiencias de éxito. ☒

IMPULSA TU TALENTO



LA UNIVERSITAT DE VALÈNCIA, FUNDACIÓN ONCE E INSERTA EMPLEO FOMENTAN EL EMPRENDIMIENTO DE PERSONAS CON DISCAPACIDAD

La Universitat de València, Fundación ONCE e Inserta Empleo, entidad cofinanciada por el Fondo Social Europeo, han suscrito un convenio de colaboración para la creación del aula de emprendimiento Por Talento Emprende con el fin de fomentar iniciativas de emprendimiento entre el colectivo de personas con discapacidad del ámbito universitario de la Universitat de València.

El aula unirá las metodologías empleadas en los programas de UVemprén de la Universitat de València y por Talento Emprende, de Fundación ONCE e Inserta Empleo, y tendrá como objetivos la generación de un espacio de aprendizaje abierto que promueva iniciativas y experiencias universitarias innovadoras favoreciendo una formación transformadora y conectada con el entorno productivo y territorial.

De este modo, el aula impulsará la generación de conocimiento y el aprendizaje, fomentará el espíritu innovador y emprendedor, promoverá

la inclusión sociolaboral y posibilitará la mejora de competencias en materia de emprendimiento y competencias digitales.

Para la consecución de este objetivo, el aula creará incubadoras de apoyo a proyectos de emprendimiento para los estudiantes con discapacidad, fomentará la realización voluntaria de actividades de mentoría a personas con discapacidad, convocará becas para cursar el título propio de la Universitat de València de experto universitario *StartUp Management*, convocatoria de premios que favorezcan el emprendimiento inclusivo y la organización de seminarios, entre otros.

Este convenio se enmarca en el acuerdo marco suscrito por la Universitat de València y por Fundación ONCE en el que se establecen las diferentes líneas de actuación dirigidas a la mejora de la igualdad de oportunidades, la accesibilidad universal, la inclusión y la no discriminación de todas las personas con discapacidad dentro de la comunidad universitaria. ☒

REPORTAJE

EL ALCALDE DE ALBACETE PRESENTA LA NUEVA OFICINA DE INSERTA EMPLEO EN LA CIUDAD



Foto de familia tras la presentación de la nueva sede de Inserta Empleo en Albacete

Inserta Empleo, la entidad de Fundación ONCE para la formación y el empleo cuenta ya con una oficina en Albacete (C/Baños, 46). En ella, sus técnicos especializados atienden a las personas con discapacidad de la provincia que están buscando un empleo o desean mejorar el que tienen, y a las empresas dispuestas a contratarlas.

En la provincia de Albacete hay registradas 35.810 personas con discapacidad, de ellas más de 23.000 están en edad laboral y más de 3.000 forman parte de la bolsa de trabajo de Inserta Empleo.

El director regional de Inserta Empleo en Castilla La Mancha, Carlos Hermida,

ha explicado que desde que empezó la pandemia Inserta ha conseguido 250 contrataciones y más de 300 personas formadas en la provincia Albacete.

El director general de Fundación ONCE, José Luis Martínez Donoso, ha afirmado estar seguro de que “con la colaboración de la Administración Pública, las entidades del movimiento asociativo y las empresas, conseguiremos unos buenos resultados”.

El delegado territorial de la ONCE en la Castilla La Mancha, Carlos Javier Hernández Yebra, ha recordado que el compromiso de la ONCE con la provincia de Albacete se remonta a hace 81 años con la aper-

tura de su primera agencia y ahora, son más de 400 nóminas salen del Grupo Social ONCE”.

La viceconsejera de Empleo, Diálogo Social y Bienestar Laboral, Nuria Chust, ha asegurado que las personas con discapacidad son muy importantes en las políticas que se desarrollan desde el Gobierno Regional de Castilla La Mancha para promover la igualdad en el empleo.

Por último, el alcalde de Albacete, Emilio Sáez, ha afirmado que “cuando una persona con discapacidad se le da la opción de trabajar, se aferra con uñas y dientes y mantiene su profesionalidad a lo largo del tiempo”.



En el centro, de izquierda a derecha, el alcalde de Torrejón, Ignacio Vázquez, junto al director general de Fundación ONCE, José Luis Martínez Donoso.

INSERTA ABRE OFICINA EN TORREJÓN DE ARDOZ

Situada en la calle Ronda de Poniente, 3, ofrece atención presencial y telefónica de lunes a jueves de 8.00h a 15.00h y de 16.00 a 18.00h y los viernes de 8.00h a 15.00h

Inserta Empleo, la entidad de Fundación ONCE para la formación y el empleo, ha inaugurado oficina en Torrejón de Ardoz, Madrid, (Calle Ronda de Poniente, 3). En ella, sus técnicos especializados atienden presencial y telefónicamente a las personas con discapacidad de las poblaciones del Corredor del Henares, sitas en la Comunidad de Madrid, que están buscando un empleo o desean mejorar el que tienen y a las empresas dispuestas a contratarlas. En esta zona hay registradas un total de

23.114 personas con discapacidad, 2.283 de las cuales están inscritas en la bolsa de empleo de Inserta Empleo.

El acto de inauguración ha contado con las intervenciones del alcalde de Torrejón de Ardoz, Ignacio Vázquez; el delegado territorial de la ONCE en la Comunidad de Madrid, Luis Natalio Royo; el director general de Fundación ONCE, José Luis Martínez Donoso; el subdirector general de Oficinas de Empleo y Servicio al Empleador. Dirección General del Servicio Público de Empleo. Consejería de Economía, Empleo y Competitividad, Luis Miguel González, y el técnico de orientación y atención a personas de la Dirección Regional de Inserta en la Comunidad Autónoma de Madrid, Jonatan Ruipérez.

ESTOS SON LOS SERVICIOS QUE INSERTA OFRECE EN SUS OFICINAS GRACIAS A LA COFINANCIACIÓN DEL FONDO SOCIAL EUROPEO

A los demandantes

Los técnicos de Inserta Empleo les ofrecerán un trato individualizado conforme a su perfil, sus características personales y sus necesidades laborales. Para ello en primer lugar les realizarán una entrevista para analizar sus conocimientos y formación.

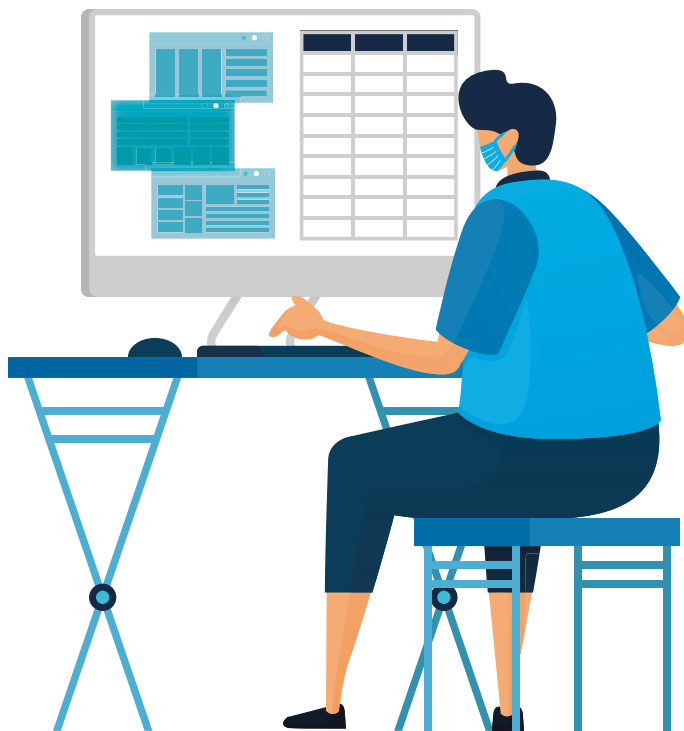
A las empresas

Inserta Empleo asesora a las empresas sobre la normativa aplicable en materia de contratación de personas con discapacidad, ayudas, subvenciones, beneficios sociales y fiscales. Además, les ofrece soluciones integrales en esta materia, poniendo

LA FAMILIA INSERTA CRECE EN GALICIA CON LA PUESTA EN MARCHA DE SUS OFICINAS EN FERROL Y LUGO

Se suman a los locales de Santiago de Compostela, La Coruña, Vigo y Orense

La nueva oficina de Inserta en Ferrol está situada en la Carretera de Castilla, 55-69 y tiene como tarea atender presencialmente a las personas con discapacidad de esta provincia gallega que están buscando un empleo o desean mejorar el que tienen y a las empresas que quieren contratarlas y necesitan asesoramiento. Este local se suma a los que ya tenía abiertos la entidad de Fundación ONCE para la formación y el empleo, en Santiago de Compostela, La Coruña, Vigo, Orense y al también recién inaugurado en el centro de Lugo (Rúa San Roque, 31-33).



INSERTA EN MURCIA ESTRENA SEDE

Inserta en la Región de Murcia ha trasladado su oficina a un nuevo emplazamiento más céntrico y espacioso ubicado en el Paseo Fotógrafo Verdú, 4. Desde allí atiende de forma gratuita a las personas con discapacidad de la Región de Murcia que están buscando un empleo, así como a aquellas empresas que están interesadas en contratarlas, pero necesitan pautas para hacerlo.

a su disposición el candidato idóneo de entre más de 135.000 demandantes que figuran en su Bolsa de Empleo. Asimismo, los técnicos de Inserta realizan el análisis de puestos de trabajo; la selección y presentación de candidatos; el desarrollo de proyectos en el ámbito de la Responsabilidad Social Corporativa; asesoramiento especializado y establecimiento de estrategias individuales de capacitación y de desarrollo para la adaptación de la persona al puesto.

A los emprendedores

Inserta ofrece a los emprendedores una gama de servicios específicos entre los que se encuentra una línea de talleres de formación para ayudar a las personas con discapacidad a potenciar su perfil emprendedor y definir su proyecto de empresa. Se trata de acciones formativas específicas para la generación y análisis de ideas de negocio, o la definición de proyectos y realización del diagnóstico previo de viabilidad.

FUNDACIÓN ONCE APUESTA POR UNA RECONSTRUCCIÓN INCLUSIVA EN LA QUE PRIME LA FORMACIÓN DIGITAL

Texto: Patricia Encinas

Durante el IX Consejo Asesor Nacional del Foro Inserta Responsable, inaugurado por la vicepresidenta primera del Gobierno de España y ministra de Asuntos Económicos y Transformación Digital, Nadia Calviño

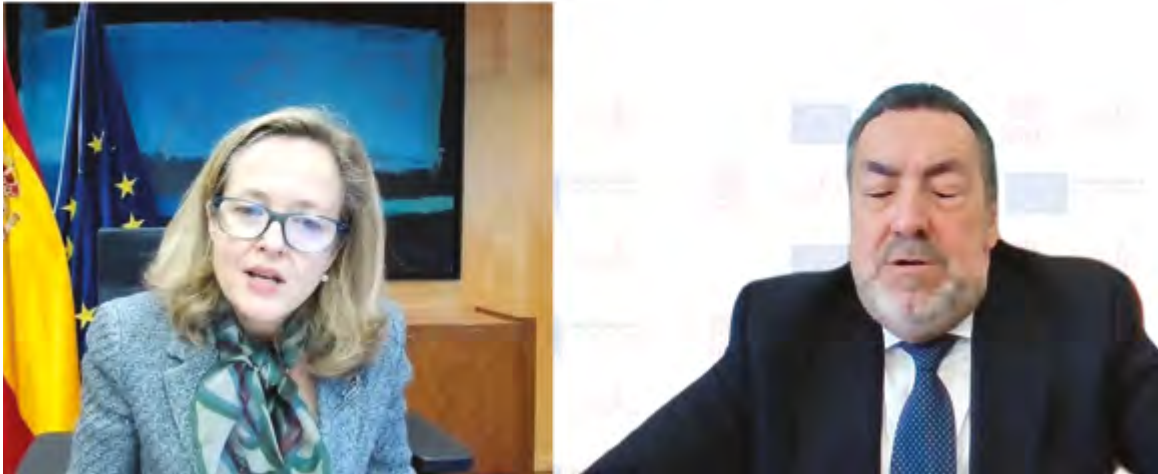
El presidente del Grupo Social ONCE, Miguel Carballada, ha apostado por la necesidad de acometer una transformación inclusiva ante la crisis sociosanitaria derivada de la pandemia, que, según los datos de contratación facilitados por SEPE, y recogidos por Odismet, ha supuesto un descenso en la contratación de las personas con discapacidad de más un de 30 por ciento.

En su opinión, la mejora de su empleabilidad pasa necesariamente por el fomento de la formación digital de este colectivo, habida cuenta de los cambios que se están produciendo en el mercado de trabajo como consecuencia del Covid-19.

Carballada ha hecho estas declaraciones durante su intervención en el IX Consejo Asesor Nacional del Foro Inserta Responsable, impulsado por Fundación ONCE que ha contado también con la presencia de la vicepresidenta primera del Gobierno de España y ministra de Asuntos Económicos y Transformación Digital, Nadia Calviño. En el evento también ha intervenido Alberto Durán, vicepresidente ejecutivo de Fundación ONCE.

A continuación, ha tomado la palabra el director general de Fundación ONCE, José Luis Martínez Donoso y ha afirmado que, en línea con el 'Plan de Recuperación,





La vicepresidenta primera del Gobierno de España, Nadia Calviño, y el presidente del Grupo Social ONCE, Miguel Carballada.

Transformación y Resiliencia' del Gobierno de España, Fundación ONCE ha puesto en marcha iniciativas que facilitan la plena inclusión de las personas con discapacidad.

Una de las más importantes —ha explicado Donoso— es Por Talento Digital, un programa permanente de formación de Fundación ONCE e Inserta Empleo dirigido a mejorar la empleabilidad de las personas con discapacidad en el ámbito digital y tecnológico, que fomenta la transformación social, digital, de género y ecológica. Cofinanciado por el Fondo Social Europeo, cuenta con la colaboración del tercer sector y las principales empresas tecnológicas, y con el apoyo de la Administración Pública.

Donoso ha informado de que este programa además permite a las empresas contar

con una cantera de profesionales tecnológicos, así como el diseño conjunto de formaciones *ad hoc* que aseguren la respuesta directa a sus requerimientos específicos.

Por su parte, Virginia Carcedo, secretaria general de Inserta Empleo, ha puntualizado que, en el marco del programa Por Talento Digital, en 2020 se llevaron a cabo 548 acciones de formación, de las que se beneficiaron un total de 3.881 alumnos (47% mujeres), y se consiguieron 543 contratos.

Seguidamente, se ha celebrado un panel de debate en el que han participado directivos de las siguientes empresas y entidades del Foro Inserta Responsable: Accenture, Acciona, Alcampo, BBVA, El Corte Inglés, FCC, Ford, Mapfre, McDonalds, Repsol, Sanitas, Cerealto Siro, SM y Telefónica. ☒



CLAVES PARA LA APLICACIÓN DE MEDIDAS ALTERNATIVAS EN LA EMPRESA

El Foro Inserta Responsable celebraba el pasado 22 de abril una jornada online, cofinanciada por el Fondo Social Europeo, con el título: 'Ley General de Discapacidad. Cuota de reserva y medidas para la contratación de personas con discapacidad', con el objetivo de informar a las empresas sobre los requisitos y trámites que son necesarios para su cumplimiento

El director general de Fundación ONCE, José Luis Martínez Donoso, ha recordado durante la inauguración del encuentro que, “somos conscientes de que las empresas no siempre están en situación de cumplir la norma. Para este caso están las medidas alternativas a las que después deberá seguir la incorporación de personas con discapacidad”.

A continuación, la directora adjunta del departamento de Empleo, Diversidad y Protección Social de CEOE, Ana Herráez, ha apostado por las medidas alternativas como una opción temporal para el cumplimiento de la ley.

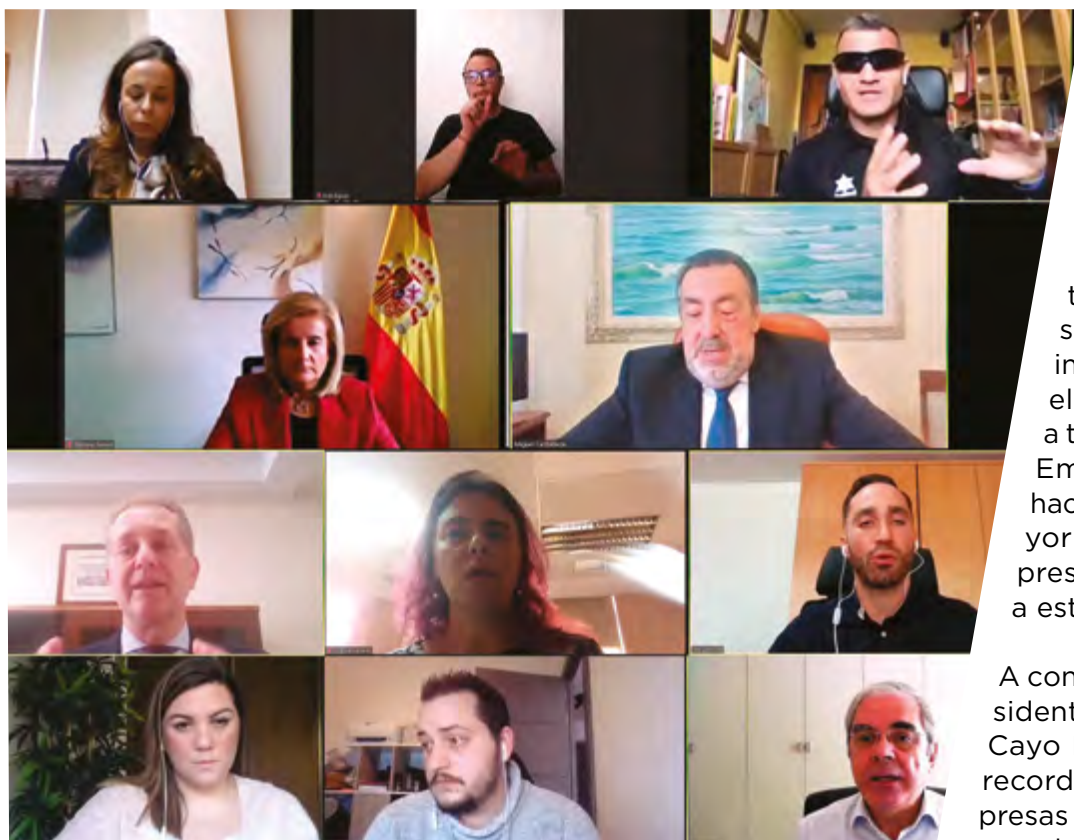
El secretario técnico de Feacem, Ginés Ruiz, ha explicado que la Ley General de Discapacidad establece una cuota de reserva en las empresas que empleen a 50 o más trabajadores, con el objetivo de facilitar la incorporación laboral y la inclusión de las personas con discapacidad, fomentando así la sostenibilidad

social. Si bien en los casos en los que el cumplimiento legal resulte de especial dificultad, la ley prevé medidas alternativas de carácter excepcional y transitorio al cumplimiento de la cuota, a través de un procedimiento administrativo para gestionar un certificado de excepcionalidad.

Para el presidente del Consejo General de Colegios de Gestores Administrativos de España, Fernando Jesús Santiago, es fundamental la información y el apoyo directo que ofrecen Fundación ONCE e Inserta Empleo a las empresas para que puedan cumplir con la ley.

Ha cerrado la jornada la directora Adjunta de Formación y Empleo y Transformación de Fundación ONCE y Secretaria General de Inserta Empleo, Virginia Carcedo, quien ha apostado por la innovación para poner a disposición de las empresas las herramientas que precisen para favorecer el empleo de las personas con discapacidad. ⊗

LA EMPRESA SOLIDARIA Y SU ROL IMPRESCINDIBLE EN EL CONTEXTO COVID 2021



El director general de Fundación ONCE, José Luis Martínez Donoso, ha afirmado que “nos proponemos como objetivo este año conseguir superar los ingresos obtenidos el pasado ejercicio a través de la Casilla Empresa Solidaria, haciendo que un mayor número de empresas se incorporen a esta fórmula”.

A continuación, el presidente del Cermi, Luis Cayo Pérez Bueno, ha recordado que “las empresas con rostro social, no solo responden a los intereses de la propiedad. También a las demandas de la comunidad en la que operan y desde 2018 cuentan con la posibilidad de marcar la casilla Empresa Solidaria, un nuevo instrumento para poner en marcha su responsabilidad social que no les supone coste alguno y que además es una muestra de democratización fiscal”. ☒

Inserta Empleo, en colaboración con la Fundación CEOE y el Consejo General de Colegios de Gestores Administrativos de España han organizado un webinar en el que han animado a las empresas a marcar la casilla ‘Empresa Solidaria’ en el Impuesto de Sociedades, una iniciativa que aseguran ayudaría a paliar los efectos de la pandemia en la vida y el empleo de las personas con discapacidad

La secretaria general de Inserta, Virginia Carcedo, moderadora del encuentro, cofinanciado por Fondo Social Europeo, ha recordado que el tejido empresarial español está formado mayoritariamente por Pymes por lo que es necesario dar a conocer la posibilidad de colaborar con esta iniciativa, que no conlleva coste fiscal alguno.



LA GESTIÓN DE LA DIVERSIDAD, POSIBLE ADEMÁS DE RENTABLE

La Organización Internacional de Directivos de Capital Humano (DCH), en colaboración con ESIC han organizado una jornada titulada 'Gestión de la Diversidad e Inclusión' que ha servido de marco de presentación del proyecto de Libro Blanco sobre gestión de la diversidad de las personas con discapacidad en el que participa Inserta Empleo-Fundación ONCE

La secretaria general de Fundación e Inserta Empleo, Virginia Carcedo, ha asegurado que gestionar la diversidad es posible, y además rentable. “Hacerlo supone contar con el talento de las personas con discapacidad desde dentro y considerarlas como un nicho de mercado sobre el que hay que incidir”.

Carcedo ha hecho estas declaraciones durante el encuentro titulado ‘Gestión de la Diversidad e Inclusión’, organizado por la Organización Internacional de Directivos de Capital Humano (DCH) en colaboración con ESIC con el objetivo de compartir buenas prácticas sobre la diversidad en el ámbito empresarial, teniendo en cuenta las nuevas tendencias y retos que existen en la sociedad actual.

La jornada ha contado la participación de Manuel Soriano, Business Leader de Claire Joster, como maestro de ceremonias, que ha dado paso a Juan Carlos Pérez Espinosa, presidente Global de DCH, y a Segundo Huarte, director de Reputación Corporativa de ESIC.

Además, en este foro se ha presentado el proyecto del Libro Blanco sobre Gestión de la Diversidad de las Personas con Discapacidad, realizado en colaboración con Inserta Empleo, y ESIC como entidad investigadora. Cristina Marín, directora del Departamento de Informática y Nuevas Tecnologías de ESIC University y Maite Palomo Vadillo, coordinadora y profesora del Master Universitario de Dirección de Personas y Desarrollo Organizativo de ESIC University, han sido las encargadas de explicar esta iniciativa.

A continuación, se ha celebrado una mesa redonda, moderada por Virginia Carcedo, titulada ‘Gestión de la Diversidad de las Personas con Discapacidad’. Para Carcedo este encuentro supone “un avance en la gestión empresarial de la diversidad y un acicate para fo-

mentar el compromiso de empresas a las que esta cuestión les resulta todavía ajena” Durante la mesa Pilar Rojas, Corporate Culture, Diversity and Employee Value Proposition Leader de Repsol; ha asegurado que la inclusión de la discapacidad en la compañía se realizó hace años, gracias a la visión del equipo de alta dirección que creó un comisión de diversidad y conciliación y la llevó a la estrategia de la compañía, y desde entonces, “la diversidad nos ha ayudado a entender mejor el mercado y también a nuestros clientes”.

Para Joseba Arano, director de Personas, Calidad y Gestión Ética, Responsable y Excelente de Calidad Pascual, “la diversidad enriquece. Tenemos que aprovechar el talento de las personas con discapacidad en clave interna, desde el punto de vista de la rentabilidad, y además no perder de vista la perspectiva de ese consumidor que cada vez considera más a las empresas responsables”.

Por su parte, Lina Vélez, directora de Personas y Talento de Intermodalidad de Levante SA ha afirmado que “las empresas sin alma no son sostenibles en el tiempo y la empatía con la diversidad es importante para el éxito de la empresa”.

Carlos Alberto Pérez, director del Departamento Académico de Dirección de Empresas de ESIC University; ha asegurado que en la escuela de negocios “tenemos una política global de sostenibilidad y diversidad que contempla tanto la atención a los alumnos con discapacidad como la sensibilización de los que no la tienen”.

Finalmente, Enrique García Cortés, técnico senior Tecnología Accesible e I+D de Fundación ONCE, ha ofrecido la conferencia “Pilares de vida basados en la aceptación, el esfuerzo y la ilusión”. ☒



CEPYME PREMIA A TECHNOLOGY AND SECURITY DEVELOPMENT POR SU COMPROMISO CON LA DISCAPACIDAD

En la categoría Pyme del año por la inclusión laboral de personas con discapacidad, apoyada por Inserta Empleo

La Confederación Española de la Pequeña y Mediana Empresa (Cepyme) ha celebrado la VII Edición de sus premios con los que reconoce la figura del pequeño y mediano empresario y del autónomo y su contribución al desarrollo económico. El acto ha contado con la

asistencia, entre otros, de la vicepresidenta segunda del Gobierno y ministra de Trabajo, Yolanda Díaz.

En la Categoría PYME del año por la Inclusión Laboral de Personas con Discapacidad, apoyada por Inserta Empleo, la entidad de Fun-



El presidente de la empresa TSD, Antonio Ramírez, recibe el premio de manos del rey Felipe VI.

dación ONCE para la formación y el empleo de las personas con discapacidad, Cepyme ha premiado a la pyme TSD (Technology and Security Developments) de Herencia (Ciudad Real).

La participación de Inserta en estos premios es posible gracias a la cofinanciación del Fondo Social Europeo.

La entrega del premio tuvo lugar en el Auditorio del Museo Nacional de Arte Reina Sofía de Madrid, y fue recogido por el presidente de TSD, Antonio Ramírez, de las manos del rey Felipe VI que presidió el acto.

La empresa TSD tiene 30 años de experiencia, en los que se ha convertido en un referente a nivel mundial de producción de vehículos especiales a medida. Está especializada en proporcionar soluciones a las necesidades de organismos, empresas y particulares de todo el mundo, mediante la integración de los últimos adelantos en materiales y electrónica.

En la actualidad, está presente en más de 80 países alrededor del mundo, acompañando al cliente en cada etapa de la vida útil del producto, desde la concepción del proyecto hasta el mantenimiento del mismo, pasando por el desarrollo técnico, el proceso

de entrega y el seguimiento postventa.

Premiados

El premio a la mejor pyme del año ha sido para Artificial Intelligent Robots una empresa española dedicada al diseño de componentes para la automoción.

El resto de categorías han recaído en: Empresario autónomo del año, Linde & Asociados; pyme innovación tecnológica, Productos Citrosol; pyme desarrollo internacional, General Games; pyme creación de empleo, Innovagoods; pyme proyecto emprendedor, Bioammo; pyme por la igualdad, grupo R. Queraltó; pyme o empresario autónomo por la inclusión laboral de personas con discapacidad, Technology and Security Development; pyme eficiencia energética y la sostenibilidad, Productos Sur; pyme con mejores prácticas de pago, BigBuy; pyme transformación digital, Savia Proyectos y Mantenimientos.

Esta VII edición de los premios Cepyme que reconocen el esfuerzo y la labor de las pequeñas y medianas empresas durante 2020, ha sido patrocinada por Banco Santander y han contado con la colaboración de Endesa, Facebook, Randstad, Inserta-Fundación ONCE, Iberia, Visa, UPS, Orange, Wolters Kluwer, Informa y Vocento. ☒



*LAS EMPRESAS CON
PROPÓSITO SIGUEN
SUMANDO AL EMPLEO*

Alcampo, Cerealto Siro, Ibermutua, DKV y Fundación Integralia DKV, Campofrío, Konecta, Madison y Repsol han decidido seguir colaborando con Fundación ONCE e Inserta Empleo a través de la renovación de los convenios Inserta que llevan años fructificando en contrataciones para personas con discapacidad. La farmacia online Dosfarma y la compañía aseguradora Generali se unen por primera vez a esta iniciativa que es posible gracias a la cofinanciación del Fondo Social Europeo



Alcampo llegará a las 1025 contrataciones de personas con discapacidad en tres años

El director general de Alcampo, Américo Ribeiro, y el vicepresidente ejecutivo de Fundación ONCE, Alberto Durán, renovaron el pasado mes de marzo por quinta vez consecutiva el Convenio Inserta que suscribieron los años 2000, 2010, 2015 y 2017 y que, en esta ocasión, supondrá la contratación de 250 personas con discapacidad durante los próximos tres años, llegando así a las 1.025 contrataciones desde el inicio de la colaboración.

El convenio se presentó en un encuentro on line en el que Américo Ribeiro aseguró que “en Alcampo creemos firmemente en la igualdad de oportunidades y trabajamos con el claro propósito de ser un comercio sin barreras en el empleo, sin barreras a la hora de hacer la compra y, en definitiva, sin barreras para construir un mundo más justo.”

Por parte de Fundación ONCE intervino su director general, José Luis Martínez Donoso, quien destacó que la colaboración, además de traducirse en la contratación de personas con discapacidad hasta alcanzar al 4 por ciento de sus trabajadores, ha supuesto la adaptación de los centros comerciales; la puesta en marcha de procesos de selección de responsables de mercado con discapacidad; el etiquetado

de productos en Braille; la contratación de servicios de llunion y la introducción de la discapacidad en su manual de acogida.



Cerealto Siro y Fundación Grupo Siro refuerzan su compromiso

El presidente de Cerealto Siro y la Fundación Grupo Siro, Juan Manuel González Serna y el presidente de Fundación ONCE, Miguel Carballeda, renovaron el pasado 23 de marzo por cuarta vez consecutiva el Convenio Inserta que suscribieron los años 2011, 2013 y 2017.

Tal y como ha explicado Juan Manuel González Serna esta renovación “representa la continuidad de un compromiso que nació hace más de 20 años y es una constante en nuestra historia, inherente a nuestra forma de pensar y de actuar”.

Por su parte, el presidente de Fundación ONCE ha reconocido el gran número de oportunidades que Cerealto Siro ofrece a las personas con y sin discapacidad, y el hecho de que haya animado a otras empresas a sumarse a colaborar con las personas con discapacidad. En su opinión, esta compañía ha hecho un legado a la sociedad con su compromiso social. “Tenéis toda nuestra admiración como empresarios ejemplares en la vida que compartimos. Gracias por ayudarnos a seguir en el camino”, ha concluido Carballeda.



Ibermutua fomenta la reubicación profesional de las personas con discapacidad sobrevenida

Carlos Javier Santos García, director general de Ibermutua, y Virginia Carcedo, secretaria general de Inserta Empleo, han firmado un convenio para fomentar la readaptación y reubicación profesional de las personas con discapacidad sobrevenida protegidas por la mutua colaboradora de la Seguridad Social.

Esta iniciativa se llevará a cabo en dos fases. En la primera Ibermutua facilitará a Inserta Empleo una relación de personas con certificado de discapacidad y en situación de desempleo candidatas para participar en el programa de readaptación. En la segunda, Inserta Empleo seleccionará a los candidatos y elaborará un itinerario personalizado de inserción para cada uno de ellos. Finalmente, las personas con discapacidad seleccionadas pasarán a la fase de reubicación profesional en la que las entidades firmantes del acuerdo establecerán un plan de trabajo *ad hoc* que incluirá la definición de los interlocutores, la descripción y análisis de los puestos de trabajo de Ibermutua que puedan ser cubiertos por personas con discapacidad, el proceso de reclutamiento y selección de candidaturas, el plan de acogida y la activación de un plan de sensibilización sobre discapacidad dirigido a la plantilla de la mutua.



Dosfarma se une al Programa Inserta

El director general de Fundación ONCE, José Luis Martínez Donoso, y el cofundador de Dosfarma, Julio Pérez de la Fuente, firmaron el pasado 8 de junio un Convenio Inserta que contempla la contratación de 25 personas con discapacidad en los

próximos cinco años por parte de la farmacia on line.

José Luis Martínez Donoso ha asegurado que en Fundación ONCE “somos conscientes de que solos no podemos llegar a cumplir todos nuestros objetivos. Para ello contamos con dos aliados fundamentales: el Fondo Social Europeo y empresas como Dosfarma que nos ayudan a fomentar la contratación de personas con discapacidad”.

Por su parte, Julio Pérez de la Fuente ha explicado que en Dosfarma, “estamos convencidos de la necesidad de crear impacto positivo, mejorando la calidad de vida de las personas y trabajando por una sociedad más inclusiva, consciente y plural”.



DKV y Fundación Integralia DKV reafirman su compromiso con Fundación ONCE

El presidente de DKV y del Consejo Asesor de Fundación Integralia, Javier Vega de Seoane; la directora general de la Fundación Integralia DKV, Cristina González, y el vicepresidente ejecutivo de Fundación ONCE, Alberto Durán, han renovado por segunda vez el Convenio Inserta que suscribieron en 2014 y que se traducirá en la contratación de 150 personas con discapacidad durante los próximos cinco años, llegando así a las 792 contrataciones desde el inicio de la colaboración.

DKV y Fundación Integralia DKV seguirán contando con Inserta Empleo, la entidad para la formación y el empleo de Fundación ONCE, para cubrir nuevos puestos de trabajo que las entidades demanden, preseleccionar a candidatos que se adecuen mejor al perfil requerido, e impartir formación a medida que les permita desempeñar las labores asignadas.



Campofrío alcanzará las 72 contrataciones de personas con discapacidad

El director general de Campofrío, Javier Dueñas, y el vicepresidente ejecutivo de Fundación ONCE, Alberto Durán, renovaron el pasado 8 de julio por tercera vez el Convenio Inserta que suscribieron en los años 2013 y 2016, y que ahora supondrá la contratación de 15 personas con discapacidad durante los próximos dos años, llegando así a las 72 contrataciones desde el inicio de la colaboración.

El director general de Campofrío, Javier Dueñas, ha asegurado que “este compromiso de Campofrío con la discapacidad es un elemento integrado en nuestra cultura de empresa, que desde hace muchos años supera el porcentaje de trabajadores con discapacidad en plantilla y, desde 2013, a través del plan ‘Normaliza’, promueve su normalización entre empleados, clientes y sociedad, así como la mejora de la accesibilidad de nuestras instalaciones, productos y servicios”.

Por su parte, el vicepresidente ejecutivo de Fundación ONCE, ha reconocido el mérito de una empresa “que ha pasado por numerosas operaciones corporativas y aun cuando su compromiso con la discapacidad podía haber quedado lateralizado, han seguido apostando por el empleo de este colectivo”.

MADISON

Madison renueva por segunda vez su compromiso con el empleo de personas con discapacidad

El vicepresidente ejecutivo de Fundación ONCE, Alberto Durán, y el director General Madison Experience Marketing, Daniel Redondo, han renovado por segunda vez el

Convenio Inserta que suscribieron en 2010 y que tiene como objetivo la contratación de 20 personas con discapacidad durante los próximos tres años, llegando así a las 79 contrataciones desde el inicio de la colaboración.

Madison Experience Marketing contará con Inserta Empleo, entidad para la formación y el empleo de Fundación ONCE, para abordar los procesos de selección de candidatos para puestos de trabajo que pueda necesitar el grupo de marketing, así como para desarrollar posibles acciones de formación y cualificación profesional.

Konecta

Konecta conseguirá contratar a 200 personas con discapacidad con la segunda renovación

La secretaria general del Consejo de Administración y directora general de Asesoría Jurídica de Konecta, Rosa Queipo de Llano Argote, y el director general de Fundación ONCE, José Luis Martínez Donoso, han renovado por segunda vez el Convenio Inserta que suscribieron en 2011, y que, en esta ocasión, supondrá la contratación de 50 personas con discapacidad durante los próximos cuatro años, llegando así a las 200 contrataciones desde el inicio de la colaboración.



Repsol llegará a la cifra de 600 contratos

La directora corporativa de Personas y Organización de Repsol, Carmen Muñoz, y el director general de Fundación ONCE, José Luis Martínez Donoso, han renovado el Convenio Inserta que suscribieron los años 2006, 2010, 2013 y 2016 y que, en esta ocasión, supondrá la contratación de 40 personas con discapacidad durante los próximos cuatro años, llegando así a un total de 600 contrataciones. ☒



“Ayudamos al demandante de empleo a reducir la brecha digital y apoyamos a la empresa en la búsqueda de perfiles digitales”

Textos: Patricia Encinas

Lorena Basols, la directora regional de Inserta Empleo en Aragón, La Rioja y Navarra, asegura que aunque la pandemia en un primer momento generó incertidumbre, actualmente la entidad de Fundación ONCE ha aumentado sus procesos de intermediación laboral en relación al mismo periodo de 2019

¿Cuáles son los principales objetivos que tiene Inserta en Aragón, Navarra y La Rioja?

Nuestro objetivo prioritario es ser referente para todas aquellas personas con discapacidad que buscan un empleo y para todos aquellos empleadores que necesitan incorporar personal en sus plantillas. Ponemos a disposición de todos ellos un modelo de atención integral que cuenta con programas de formación, orientación, apoyo al emprendimiento, sensibilización e intermediación laboral.

¿Cómo influye en su cumplimiento la pandemia? ¿Han tenido que realizar algún ajuste?

Si bien la pandemia generó, de la noche a la mañana, un contexto de cambio e incertidumbre, en la actualidad no sólo hemos igualado el número de procesos de intermediación atendidos, sino que incluso los hemos aumentado en relación al mismo periodo 2019. Esto ha sido posible gracias a un ágil proceso adaptativo contemplando las nuevas necesidades como, por ejemplo, la transversalidad requerida por el impacto digital en los puestos. La digitalización no se detiene y nosotros acompañamos al demandante de empleo en este cambio de cultura ofreciéndole recursos para reducir la brecha digital y apoyamos a la empresa en la búsqueda de estos perfiles.

¿Qué fortalezas tiene Inserta en cada una de estas comunidades?

Nuestro gran valor es contar con un equipo humano altamente profesional y muy comprometido. Nos esforzamos por aumentar la red de alianzas con la administración pública, asociaciones y tejido empresarial, que nos posibilita generar sinergias y tener una elevada presencialidad.

Destacar también la amplia batería de recursos que permiten abordar las diferentes etapas en el proceso de la búsqueda de empleo y ajustarlos a las necesidades de cada momento, así como un importante caladero de talento de personas con discapacidad que ponemos a disposición de las empresas a través de una metodología basada en el ajuste persona-puesto, garantizando los mejores candidatos.

¿Cuáles son los aspectos en los que es necesario incidir más en cada una de ellas?

La tasa de desempleo de las personas con discapacidad en las tres comunidades sigue siendo elevada. Por ello debemos seguir trabajando, aumentando nuestras empresas-cliente y buscando nuevas oportunidades de empleo para el colectivo de personas con discapacidad.

Es importante también seguir construyendo alianzas con las administraciones y movimiento asociativo para lograr llegar al mayor número de personas con discapacidad que buscan empleo, pres-

tando especial atención al entorno rural.

¿Cuáles son los proyectos estrella que ha puesto en marcha Inserta en Aragón, Navarra y La Rioja?

Actualmente estamos trabajando en varios proyectos para mejorar la vida de las personas con discapacidad. Uno de los más novedosos es 'Mujeres en Modo On' que tiene como objetivo luchar contra la violencia de género a través de una atención aún más personalizada ofreciendo una intervención específica que trabaja tanto el enfoque personal como el profesional de la mujer. Se lleva a cabo también un trabajo más personalizado con los potenciales empleadores.

Otro proyecto de interés es el Apoyo al Emprendimiento, aportando claves para diseñar y poner en marcha un modelo de negocio de la mano de consultores y dinamizadores expertos. Cabe destacar también el proyecto de Empleo con Apoyo a través del acompañamiento al puesto de trabajo de aquellos colectivos con mayores dificultades de inserción. ☒

INSERTA TIENDE LA MANO AL MUNDO RURAL

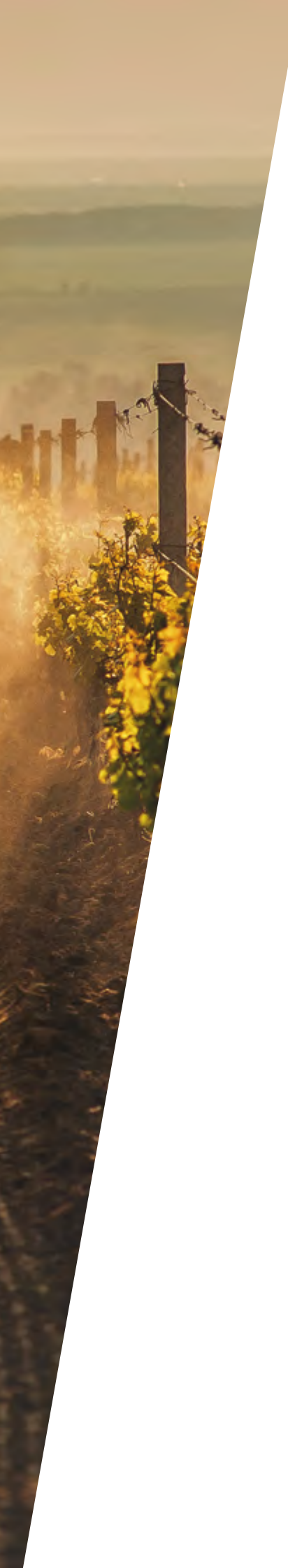
Inserta Empleo continúa con su política de acercamiento a las personas con discapacidad que viven por los pueblos repartidos por toda la geografía española y, para lograrlo, lo hace de la mano de quien más las conocen: los ayuntamientos. Esta colaboración se articula a través de unos convenios denominados Municip a los que en los últimos meses se han sumado Arahal, Calahorra, Ejea de los Caballeros, Avilés, Rincón de la Victoria y lo ha renovado el consistorio de Salamanca. Estos acuerdos se enmarcan en los programas operativos de Inclusión Social y de la Economía Social (Poises) y de Empleo Juvenil (POEJ), que está desarrollando la Fundación ONCE a través de Inserta, con la cofinanciación del Fondo Social Europeo y la Iniciativa de Empleo Juvenil, para incrementar la formación y el empleo de las personas con discapacidad

El consistorio de Salamanca, repite

El alcalde de Salamanca, Carlos García Carbayo, y la secretaria general de Inserta Empleo Virginia Carcedo, han renovado el convenio Municip que firmaron por primera vez en 2018 para fomentar el empleo de las personas con discapacidad en el municipio.

El regidor ha manifestado la importancia de esta colaboración con una entidad de tanto prestigio y ha valorado la relevancia de este convenio como herramienta para reforzar las políticas municipales a favor de las personas con discapacidad, con las que el consistorio está firmemente comprometido.

Según ha detallado el alcalde, el Ayuntamiento de Salamanca viene realizando programas de orientación y asesoramiento, formación ocupacional y formación para el empleo, y programas de intermediación laboral que se llevan a cabo desde el Centro de Formación y Orientación Laboral (CEFOL). El año pasado atendió a 119 personas con discapacidad, el doble que el ejercicio anterior, tanto en labores de asesoramiento como realización de itinerarios personalizados de inserción socio-laboral. Esta formación propició en 2020 la inserción laboral de 15 personas.



Por su parte, la secretaria general de Inserta, Virginia Carcedo, ha destacado que con esta renovación se incorporan al convenio acciones nuevas como la atención a las mujeres con discapacidad víctimas de la violencia de género o la concesión de becas para apoyar la formación digital de las personas con discapacidad del municipio.

Avilés, ciudad comprometida con la discapacidad

La secretaria general de Inserta Empleo, Virginia Carcedo, y la alcaldesa de Avilés, Mariví Monteserín, presentaron el pasado 23 de marzo y durante un encuentro virtual el convenio que ambas entidades han firmado para fomentar el empleo de las personas con discapacidad en el municipio. En el acto también estuvo presente el concejal de Formación y Empleo, Juan Carlos Guerrero y la directora regional de Inserta Empleo en Asturias, Beatriz Ávila.

La alcaldesa ha asegurado que con la firma de este acuerdo el consistorio pretende ayudar a quien lo tiene más difícil para encontrar un empleo como es el caso de las personas con discapacidad.

Según ha explicado Carcedo, con este acuerdo,

se ponen a disposición del Ayuntamiento de Avilés, los servicios de Inserta Empleo como entidad referente de atención a personas con discapacidad, “y nos convertimos en aliados de la Administración local, en su papel de incluir la dimensión de la discapacidad, de forma transversal, en su atención a la ciudadanía del municipio”.

El acuerdo, que tiene una vigencia de dos años prorrogable por otros dos, establece un marco de colaboración para mejorar la situación en el mercado laboral de las personas con discapacidad mediante programas de formación, captación, derivación, orientación e inserción para conseguir su acceso al empleo de calidad.

Calahorra se suma a la inclusión

La secretaria general de Inserta Empleo, Virginia Carcedo, y la alcaldesa de Calahorra, Elisa Garrido, firmaron el pasado 23 de marzo un convenio para fomentar el empleo de las personas con discapacidad en el municipio.

Uno de los objetivos del convenio es sensibilizar a los ciudadanos, a los agentes sociales y a las organizaciones e instituciones sobre las capacidades de las personas con discapacidad. >

› Asimismo, prevé el diseño conjunto y ejecución de acciones específicas para jóvenes con discapacidad, con la finalidad de impulsar su incorporación en el mercado laboral y concienciar al tejido empresarial en la apuesta por el talento joven.

Ejea de los Caballeros ya es ayuntamiento Muncip

La secretaria general de Inserta Empleo, Virginia Carcedo, y la alcaldesa de Ejea de los Caballeros, Teresa Ladretero, han firmado un convenio para fomentar el empleo de las personas con discapacidad en el municipio.

Este acuerdo establece un marco de colaboración para mejorar la situación laboral de las personas con discapacidad a través de la puesta en marcha de programas de formación, captación, derivación, orientación e inserción de personas con discapacidad del consistorio para conseguir que accedan a empleos de calidad.

Inserta Empleo e Inserta Innovación y la Sociedad de Desarrollo Económico de Arahal se alían por el empleo

El presidente de la Sociedad de Desarrollo Económico de Arahal, Miguel Ángel Márquez; el director regional en Andalucía de Inserta Empleo, la entidad de Fundación ONCE para la formación y empleo, Fran-

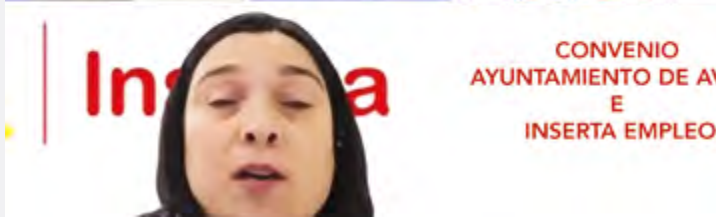
cisco López Aguado, y el director general de Inserta Innovación, Francisco Botía, firmaron el 29 de julio un convenio para fomentar el empleo de las personas con discapacidad en el municipio sevillano.

El acuerdo establece un marco de colaboración para mejorar la situación en el mercado laboral de las personas con discapacidad mediante programas de formación, captación, derivación, orientación e inserción para conseguir su acceso al empleo de calidad.

Asimismo, las entidades firmantes del acuerdo han suscrito una adenda por la que la Sociedad de Desarrollo Económico de Arahal se compromete a ceder gratuitamente un espacio a Inserta Innovación para el desarrollo del Programa Andalucía Orienta del Servicio Andaluz de Empleo. Inserta Innovación tiene concedida una Unidad de Orientación en Sevilla para la atención a personas con discapacidad física y orgánica.

El Rincón de la Victoria se acerca a las personas con discapacidad

El alcalde del Rincón de la Victoria, José Francisco Salado; la secretaria general de Inserta Empleo, Virginia Carcedo y el director regional en Andalucía de Inserta Empleo, Francisco López



Aguado, en nombre del director general de Inserta Innovación, Francisco Botía, firmaron el 30 de julio un convenio para fomentar el empleo de las personas con discapacidad en el municipio malagueño.

El regidor ha destacado la importancia “de promover el desarrollo de programas que fomenten la inserción laboral e integración social de las personas con discapacidad en nuestro municipio”.

Virginia Carcedo ha afirmado que, “con este acuerdo, en Inserta Empleo e Inserta Innovación queremos fortalecer nuestro compromiso con los ciudadanos con discapacidad que viven en un municipio como es el del Rincón de la Victoria, que, aunque muy próximo a la ciudad de Málaga, muestra sus propias peculiaridades y necesidades”.

Por su parte, Francisco López Aguado ha asegurado que “este convenio va a permitir a Inserta Innovación atender a las personas con discapacidad del Rincón de la Victoria desde nuestra Unidad de Orientación dentro del Programa Andancia Orienta, con la que nos desplazamos por toda la provincia para prestar servicios que se realizan de forma individual o grupal y teniendo en cuenta el perfil de la persona usuaria”. ⊗



Odismet

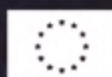
OBSERVATORIO (ONLINE)
SOBRE DISCAPACIDAD
Y MERCADO DE TRABAJO
EN ESPAÑA

www.odismet.es

DONDE LAS CIFRAS SON PERSONAS



Inserta



UNIÓN EUROPEA
Fondo Social Europeo
El FSE invierte en tu futuro