

GUÍA PARA HACER BIBLIOTECAS ACCESIBLES



Primera edición:
abril de 2018

GUÍA PARA HACER BIBLIOTECAS ACCESIBLES

Las siguientes son recomendaciones generales, cada caso debe estudiarse con detenimiento, dentro de un proyecto integral, donde se involucre a todos los agentes que son parte de la biblioteca.

Promovido y editado por



Ilustraciones

iRati F.G.

Diseño y maquetación

Laurama

Introducción

En marzo de 2018 tuvimos la oportunidad de impartir un curso sobre accesibilidad en bibliotecas, las personas que asistieron a esta formación nos pidieron una guía que recogiese un resumen de los contenidos.

Como lo hicimos anteriormente con la Guía de Museos y exposiciones accesibles, hemos elaborado un documento de fácil consulta y que actualizaremos periódicamente.

Queremos ayudar a las y los responsables de bibliotecas y centros de documentación, a tener en cuenta la diversidad de las personas usuarias, así como sus necesidades.

Las medidas propuestas, ayudan especialmente a las personas con discapacidad, sin embargo, la accesibilidad es buena para todas y todos. Así, la guía está estructurada por bloques temáticos relacionados con la discapacidad auditiva, visual, física e intelectual.

Finalmente y de forma transversal hemos querido dedicar un capítulo a los perros de asistencia.

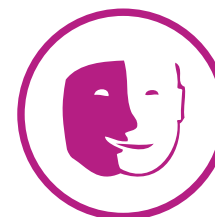
Textos redactados por Calícrates, ilustraciones de Irati Fernández y diseño y maquetación de Larrama.



Accesibilidad Física



Accesibilidad Visual



Accesibilidad Cognitiva



Accesibilidad Auditiva



Perros de asistencia



Alturas de las estanterías: los libros que estén situados por debajo de 40 cm y más altos de 120 cm respecto al suelo, no serán accesibles para personas en silla de ruedas, por lo que se debe procurar que los materiales de mayor consulta estén colocados en esta franja.

Los paneles informativos con textos estarán situados en una altura de observación adecuada para personas en silla de ruedas: se debe cuidar que los textos estén situados en franjas entre los 70 cm y 120 cm.

En paneles verticales, el punto medio de pantallas audiovisuales, debería estar situado a 140 cm como máximo.

Las mesas permitirán la aproximación y el alcance desde la silla de ruedas: es frecuente encontrar ordenadores situados a una altura adecuada, pero que no cuentan con el espacio correcto para el acercamiento frontal de una persona en silla de ruedas.

Los pasillos no presentarán estrechamientos por donde no pase la silla de ruedas y habrá un espacio adecuado para hacer un giro de 360°: se debe garantizar la deambulación por todo el espacio y aquellos recorridos donde no sea posible, han de contar con la señalización adecuada.





Utilización de tipografía de fácil lectura (sin serifas): los tipos de letra con serifas (con remates o terminaciones, tipo Times New Roman o Garamond) dificultan la legibilidad, ya que los remantes hacen que unas letras se confundan con otras.

Uso adecuado de contraste en paneles y tamaño de letra: es necesario recordar que hay personas con resto visual, así que utiliza letras grandes para poner información y no las pongas sobre imágenes para que se puedan leer bien.

Libros con letra grande: son libros en macrocaracteres, es decir en letras que van desde los 14 a los 18 puntos.

Información en braille: el braille es un sistema de lectura con relieve, ha de cumplir unos parámetros para ser efectivo, tener un terminado suave y ubicarse dentro de un sistema que permita a las personas ciegas localizarlo; también es importante situarlo en una franja de lectura adecuada.

Incorporación de accesibilidad en la web y TIC: en la web se pueden incorporar sistemas como la navegación por tabulador, uso de estilos CCS, imágenes con texto alternativo, posibilidad de cambiar el tamaño de letra y contraste; en la biblioteca puedes contar con códigos QR, lupas y audiolibros.



Señalización tacto visual de estancias y servicios: consiste en franjas con textura y color contrastado que son fácilmente detectables por parte de personas con discapacidad visual y que les guían hacia los distintos espacios.



Los contenidos de los paneles informativos serán de fácil comprensión:

cada vez que quieras poner carteles en la biblioteca procura que tengan poco texto, explicaciones sencillas y estén acompañados de pictogramas homologados.

Libros en lectura fácil: la lectura fácil (LF), es una técnica de redacción que hace más comprensibles los textos, beneficia especialmente a personas con discapacidad intelectual, pero también es útil para quienes no conocen completamente el idioma, etcétera.

La lectura fácil no es un texto ni de menor calidad ni infantilizado, requiere unas pautas de redacción y diseño. Hay libros en lectura fácil que son adaptaciones y otros que están escritos directamente en esta técnica. Así por ejemplo hay versiones en lectura fácil de obras como el Quijote, el Lazarillo de Tormes o Moby Dick, entre otras. Por otra parte, El Misterio del Camino de Santiago o Trampa de Fuego son obras originales en LF.

Los contenidos de la web serán comprensibles, así como su navegación: un error frecuente en las webs es hacer múltiples menús donde el usuario tiene que dar varios pasos para localizar una información concreta.



Se señalarán todas las estancias y servicios: para ayudar a las personas a comprender el espacio, poder orientarse y encontrar los libros o estancias.



Subtitulado del material audiovisual: es una herramienta para salvar barreras de comunicación; además de transcribir los diálogos se brinda información de los personajes mediante colores, información de sonidos y la entonación (no es lo mismo decir “¡hola!” que “hola” con tristeza).

Vídeos con LSE (Lengua de Signos Española): las lenguas de signos son lenguas naturales de carácter visual, espacial, gestual y manual, en cuya conformación intervienen factores históricos, culturales, lingüísticos y sociales; por lo tanto son diferentes en cada región.

Servicio de vídeo interpretación: consiste en una plataforma que permite la comunicación a distancia y en tiempo real de las personas sordas en lengua de signos.

Señalización adecuada de estancias y servicios: para todas las personas es necesario comprender el espacio y poder orientarse.

Incorporación de contenidos accesibles en la web: la biblioteca no es solo el edificio y sus contenidos, también lo es su web y los sistemas de divulgación, es necesario que la web tenga contenidos claros, con LSE y subtitulado.



Bucle de inducción magnética para el mostrador de atención al público y/o salas de conferencias: es un sistema que amplifica el sonido, el cual se recoge mediante un micrófono, luego crea una onda magnética que llega directamente a los audífonos o implantes que estén en posición “T”, eliminando el ruido de fondo.

Perros de asistencia



Son perros que han sido seleccionados y entrenados para prestar servicios de acompañamiento, conducción, ayuda, auxilio y asistencia a personas con alguna discapacidad, enfermedad o trastorno del espectro autista.

Se clasifican en 5 tipos de acuerdo al servicio que prestan, el cual depende de la necesidad de su usuaria o usuario:

Perro guía: acompaña, conduce y auxilia a las personas con discapacidad visual o personas con sordoceguera.

Perro de servicio: presta ayuda a personas con discapacidad física en las actividades de su vida diaria.

Perro señal: está adiestrado para avisar a las personas con discapacidad auditiva de distintos sonidos.

Perro de aviso: da una alerta médica a las personas que padecen epilepsia, diabetes u otras enfermedades.

Perro TEA: está adiestrado para cuidar la integridad física de una persona con trastornos del espectro autista.

Los perros de asistencia están debidamente identificados.



Pueden acceder a todas las estancias: no son mascotas, están trabajando y prestan un servicio muy importante a su usuaria o usuario. No los alimentes, ni los distraigas.

GUÍA PARA HACER BIBLIOTECAS ACCESIBLES

Bibliografía básica:

AAVV. ¡Pregúntame sobre accesibilidad y ayudas técnicas!. Imserso. Madrid, 2005.

BIAK BAT, CALÍCRATES Y FUNDACIÓN CAJA NAVARRA. Conóceme, soy un perro de asistencia. Gobierno de Navarra. Pamplona, 2017.

CALÍCRATES, EL CUBO BLANCO Y LE PERFECTIER. Guía para hacer museos y exposiciones accesibles. Calícrates. 3ª Edición. Pamplona, 2017.

FLUJAS Leal, María José. Protocolo accesible para personas con discapacidad. Fundación Once. Madrid, 2006.

FOLLETE Story, Molly y Mace, Ronald. The Universal Design File. Designing for People of All Ages and Abilities. NC State University. The Center for Universal Design. North Carolina, 1998.

GARCÍA MUÑOZ, Óscar. Lectura fácil: Métodos de redacción y evaluación. Real Patronato sobre Discapacidad. Madrid, 2012.

INSTITUTO DE MAYORES Y SERVICIOS SOCIALES. Bibliotecas accesibles para todos: Pautas para acercar las bibliotecas a las personas con discapacidad y a las personas mayores. Imserso. Madrid, 2011.

REAL PATRONATO SOBRE DISCAPACIDAD. Trato adecuado para personas con discapacidad. Editorial Polibea. Madrid. (no consta fecha).



calícrates

calicrates.eu

¡Rati F.G.

iratifg.blogspot.com

Larrama

larrama.es



Esta obra está bajo una licencia Creative Commons
Atribución-no-comercial-Compartillgual 3.0 Unported