



Mª Jesús Montero
La economía pronto "estará en niveles prepandemia"



Isabel Díaz Ayuso
Propone una "importante" digitalización de la sanidad

PERFILES

Revista general de política social



28-M
Elecciones
locales en
clave nacional

NUEVO
RASCA

RASCAS
ONCE

EL RASCA
CLEOPATRA
ESTÁ DE MODA



GANA AL INSTANTE HASTA
100.000 €



Vendedores ONCE, puntos de venta autorizados y www.juegosonce.es

+18. JUEGA RESPONSABLEMENTE

SUMARIO

MAYO 2023

Editor

Antonio Mayor Villa

Director

José Manuel González Huesa

Directora Adjunta

Beatriz Cursach

Redactor Jefe

Rafael Olea

Fotografía

Jorge Villa y Archivo Servimedia

Colaboran en este número

Carmen Aranz, Rocio Barrie, Cristina Camacho, Patricia Encinas, Santi García, Serafín García, Luis Gresa, María Martín Cebrián, David Martínez Menayo, Refugio Martínez, Pablo Taboada.

Secretaría

Aurora Sánchez García



Redacción

Torre ILUNION
C/ Albacete, 3 Planta 7ª
28027 Madrid
Tel. 91.545.01.00

Suscripciones y Administración

C/ La Coruña, 18
28020 Madrid
Tel. 91.589.45.26
perfiles@once.es

Imprime

ILUNION

Edita

ONCE



ISSN 1133-703 Depósito Legal. M. 33.686-1985



14



18



26



36



4 EDITORIAL

5 NOMBRES PROPIOS

06 EN PORTADA

14 ENTREVISTA

María Jesús Montero: "Pronto estaremos en los niveles prepandemia"

18 SOCIEDAD

El doloroso precio de la soledad no deseada

22 ODISMET

La brecha laboral de la discapacidad

26 LITERATURA

Javier Cercas vs. Lorenzo Silva. Coincidencias de dos escritores referentes

30 ECONOMÍA

La economía social reivindica su espacio en el diálogo social

32 POLÍTICA

Ayuso anuncia "una auténtica transformación de la Sanidad"

36 ARTE

Picasso. Medio siglo sin el genio malagueño

40 SANIDAD

Sanitarios y pacientes reclaman más recursos y visibilidad para la hemofilia

42 DISCAPACIDAD

Solo una de cada cuatro personas con discapacidad intelectual trabaja

44 RSC

"Aprobado raspado" en inclusión

46 MAYORES

La PMP reclama un Plan Estatal de Sanidad para las personas mayores

48 SOSTENIBILIDAD

El 89% del Ibex evalúa los efectos del cambio climático

50 INFANCIA

Los niños, víctimas de las minas en Ucrania

52 PERROS GUÍA

Señoría Pusky. Luis Gonzaga de Oro-Pulido, primer juez con perro guía

55 PANORAMA SOCIAL

56 Discapacidad

58 Medioambiente

60 ONG

62 Infancia

64 Agenda y libros

66 ÚLTIMA

Catiana representará a España en el Euro-Low Vision

Elecciones locales en clave nacional

El próximo 28 de mayo los españoles estamos llamados a las urnas en unas elecciones locales y autonómicas (que se celebrarán en todas las comunidades, salvo las 'históricas' –Cataluña, País Vasco, Galicia y Andalucía– más Castilla y León) que tendrán un gran impacto político y social. Por una parte, se elige la conformación de los gobiernos municipales, un aspecto de vital importancia puesto que los ayuntamientos son la administración más cercana a la ciudadanía. Por otra, estas elecciones, pese a tener un carácter

El éxito o el fracaso el 28-M puede marcar el futuro de algunas formaciones y grupos políticos de cara a las elecciones nacionales

local, poseen una importante trascendencia de cara a las elecciones nacionales que se celebrarán antes de fin de año.

En este escenario actual de polarización, el éxito o el fracaso el 28-M puede marcar tanto el futuro de algunas formaciones como también el de algunos de los actuales líderes políticos. Las posturas de ambos bloques son bien enfrentadas. Así, mientras los partidos del Gobierno de coalición (PSOE y Unidas Podemos) presumen de logros sociales y de resultados macroeconómicos favorables (paro y caída de la inflación), desde las formaciones de la oposición con carácter estatal (PP, Vox y Ciudadanos), se recuerda la alianza

del Gobierno con los grupos independentistas (ERC o EH Bildu) y se critica el alza de la cesta de la compra o la gestión realizada ante la crisis.

Mientras tanto, desde la sociedad civil se reclama a los partidos encontrar vías de consenso ante el actual panorama de crisis, a raíz de la pandemia y de la guerra en Ucrania, y las incertidumbres que esto plantea sobre el futuro. Por ello, se reclaman soluciones y acuerdos en los temas prioritarios para la ciudadanía: sanidad, vivienda, educación, empleo...



El SEPE, favorable a que más empresas deban contratar a personas con discapacidad. El director general del Servicio Público de Empleo Estatal (SEPE), Gerardo Gutiérrez, aseguró que le "gusta" la "idea" de que en España se pueda rebajar el tamaño de las empresas que estén sometidas a la obligación legal de contar con un mínimo del 2% de personas con discapacidad en su plantilla, dado que este mandato afecta en la actualidad a aquellas compañías con 50 empleados o más. "Lo tenemos que desarrollar. La idea la tenemos y ahora la tenemos que trasladar a la realidad nuestra", afirmó.



Las "intolerables" cifras de pobreza infantil en España. El Instituto Nacional de Estadística (INE) manifestó que el riesgo de pobreza o exclusión social de la infancia se encuentra en el 33,4%. Por ello, Unicef España señaló que resulta "intolerable" que "la cuarta economía europea" se mantenga "a la cola" de la Unión Europea en cifras de pobreza infantil y mostró su confianza en que la Ley de Familias permita reconducir esta realidad. "Esta vulnerabilidad [...] está motivada por el bajo nivel de protección social de las familias y la infancia en nuestras políticas públicas", afirmó un portavoz de Unicef.

Nombres Propios



Felipe VI

El Rey ha reivindicado "las virtudes cívicas" que son "la esencia de nuestra vida democrática" en el acto de apertura del bicentenario del Ateneo de Madrid. Don Felipe resaltó en su discurso que "en estos 200 años de nuestra historia, no se han alterado nuestras esperanzas como nación:

convivir en un país abierto, tolerante, profundamente solidario y en el que las virtudes cívicas sean la esencia de nuestra vida democrática". El Rey recordó que "sin ilustración pública, no hay verdadera libertad", una frase recogida en los estatutos del Ateneo.



Teresa Ribera

La vicepresidenta tercera y ministra de Transición Ecológica y Reto Demográfico ha dado luz verde para modificar el real decreto que regula las Zonas de Bajas Emisiones (lugares urbanos con restricciones para vehículos por motivos medioambientales y de salud) y

permitir su acceso a aquellos vehículos que transporten o sean conducidos por titulares de la tarjeta de aparcamiento para personas con discapacidad. Esta reforma había sido solicitada por el movimiento de las personas con discapacidad.



Matilde Fernández

La presidenta del Observatorio SoledES y exministra de Servicios Sociales, Matilde Fernández, ha presentado los datos de un innovador estudio que, por primera vez, cuantifica la soledad no deseada: 14.141 millones de euros anuales en España. Por ello, Matilde

Fernández reclama a las administraciones "incorporar en sus agendas de compromisos y prioridades" a la soledad y "hacerlo preventiva, integral e intergeneracionalmente. Cuidar es un deber democrático, no solo de las mujeres de cada familia".



Joao Penedo

El consejero delegado de OTIS España, Joao Penedo, cree que "la falta de mano de obra cualificada" y "la incorporación de mujeres" son dos desafíos significativos que tiene actualmente la industria de la elevación.

"Encontramos dificultad para conseguir mano de obra cualificada en el sector de montaje", afirmó el ejecutivo en una

entrevista con Servimedia. Además, según el responsable en España del gigante mundial de la elevación, el sector, por su creciente tecnificación, está en condiciones de contratar a más mujeres especializadas en tecnología e ingeniería.



José Manuel González Huesa

Director de PERFILES y director general de Servimedia

Carta del director

Año electoral

Este año vamos a tener la política metida hasta en la sopa. No es una exageración sino una realidad palpable. El 28 de mayo de 2023 se celebrarán elecciones autonómicas en 12 comunidades autónomas: Aragón, Asturias, Canarias, Cantabria, Castilla-La Mancha, Comunidad Valenciana, Extremadura, Illes Balears, La Rioja, Madrid, Murcia, Navarra, y en la Ciudades Autónomas de Ceuta y Melilla. Solo faltan Galicia, Castilla y León, País Vasco, Cataluña, y Andalucía, al celebrarse en fechas distintas.

También hay elecciones municipales en los 8.131 municipios, repartidos por las 50 provincias. Y una vez constituidos los ayuntamientos españoles en función de los resultados del 28 de mayo, otro trámite que queda pendiente en relación con las elecciones municipales es la conformación de las diputaciones provinciales (desconocidas, pero con mucho poder). Su estructura está regulada en la Ley Orgánica del Régimen Electoral Central (Loreg), no depende de la comunidad autónoma, y se basa tanto en la población de cada provincia como en la aplicación de la Ley d'Hont.

El resultado de las elecciones autonómicas y locales va a determinar lo que puede ocurrir en diciembre. Siempre ha sido así, hasta ahora, porque marca una tendencia y ahí es donde veremos si Pedro

Sánchez puede mantenerse en el poder o dar la alternativa a Alberto Núñez Feijóo.

Los datos de crecimiento económico, paro y afiliación a la Seguridad Social van bien, de momento. El problema está en los costes energéticos, la inflación, la vida diaria de las familias, los pequeños empresarios y autónomos. Ahí puede tener un desgaste de Pedro Sánchez y también el peso de estos años tan duros con las mayores crisis que hemos vivido en las últimas décadas, como la pandemia, la guerra en Ucrania, el volcán de la Palma, Filomena y la preocupante sequía. También pueden influir las enormes diferencias del primer Gobierno de coalición de la democracia, plasmadas especialmente con la ley de "Sí es Sí", y con el nuevo proyecto de Sumar que enfrenta directamente a Yolanda Díaz y Pablo Iglesias, quien todavía tiene una enorme influencia sobre Podemos.

Mientras los políticos se pelean por los puestos en las listas electorales, los ciudadanos quieren que se hablen de los asuntos que más interesan: sanidad, educación, vivienda, soledad, hipotecas, etc, en definitiva, ayudas a los que más lo necesitan y la defensa de los sectores más desfavorecidos o excluidos. Los políticos tienen que poner un pie en la tierra, y acercarse a la realidad de los ciudadanos. No al revés.

28-M

Elecciones municipales y autonómicas

El 28 de mayo de 2023 se celebran elecciones para elegir los gobiernos de las 8.131 corporaciones municipales españolas, de 12 comunidades autónomas y de las ciudades autónomas de Ceuta y Melilla. Se trata de unas elecciones locales, pero en clave nacional, pues su resultado puede contribuir a determinar qué sucederá en las generales que se celebrarán antes de final de año. Además, tendrán un fuerte impacto, pues son ayuntamientos y comunidades autónomas quienes gestionan directamente asuntos de vital importancia para la ciudadanía como, por ejemplo, la sanidad, la vivienda, los servicios sociales o el transporte.


Servimedia / R. O.

Los ciudadanos tendrán la oportunidad el próximo 28 de mayo de elegir a sus representantes en los ayuntamientos y en 12 comunidades autónomas (todas salvo Castilla y León, País Vasco, Galicia, Cataluña y Andalucía) y en las ciudades autónomas de Ceuta y Melilla. Estas elecciones son especialmente importantes ya que generan un fuerte impacto en la vida cotidiana de las personas, al ser los municipios las administraciones directamente responsables

de su entorno vital más cercano, como la gestión de los servicios públicos locales, el urbanismo y la vivienda, la seguridad ciudadana, la limpieza, la movilidad y el transporte, o la atención a las personas más vulnerables. Además, los resultados del 28-M serán una prueba de fuego para los partidos políticos, que intentarán ganar el favor de los votantes con sus programas y propuestas para gobernar las administraciones locales, pero también de cara a las

elecciones generales que se celebrarán antes de final de año y que determinarán si Pedro Sánchez continúa en La Moncloa o accede a ella Alberto Núñez Feijóo. Ambos serán los candidatos de los dos partidos mayoritarios a la Presidencia del Gobierno de España.

En estas elecciones se evidencia, además, que el contexto político está marcado por la polarización y la fragmentación. El sistema bipartidista tradicional ha dejado paso a ▶



Las elecciones se celebran en los municipios y en las siguientes comunidades autónomas: Aragón, Asturias, Canarias, Cantabria, Castilla-La Mancha, Comunidad Valenciana, Extremadura, Illes Balears, La Rioja, Madrid, Murcia, Navarra; y en las ciudades autónomas de Ceuta y Melilla.



Las elecciones del 28 de mayo servirán para elegir los gobiernos de las más de 8.000 corporaciones municipales que hay en España.

► una mayor diversidad de partidos y opciones políticas, lo que ha dado lugar a una mayor complejidad a la hora de poder formar una mayoría para gobernar y acuerdos para legislar.

No es que nuestros políticos vean el vaso [es decir, el contexto de España] medio vacío o medio lleno. Es que lo ven rebosante o seco. La polarización ha motivado que las fuerzas políticas españolas tengan visiones antagónicas sobre la situación social y económica. Así, mientras Pedro Sánchez se enorgullece de los datos macroeconómicos y subraya que su “Gobierno gestiona mucho mejor la economía”, la secretaria general del PP opina con sarcasmo que “el Titanic era un modelo de estabilidad si lo comparamos con el Gobierno de Pedro Sánchez”.

A la vez, mientras el presidente del Ejecutivo llama a votar el 28-M contra quienes “no tienen proyecto, solo insultan”, el líder de la oposición, Alberto Núñez Feijóo, afirma que el Gobierno es el que está “todo el día en la

riña, en el insulto, en la descalificación”.

Una de las grandes divisiones entre las formaciones políticas está en cómo perciben la situación económica y los datos de empleo. Desde el Gobierno de coalición se valora la caída de la inflación, mejor que la de países de nuestro entorno, o que el paro bajase en 73.890 personas en abril y encadenase doce meses por debajo de la barrera de los tres millones de personas. Sin embargo, desde la oposición consideran falso el “triumfalismo” económico del Gobierno y remarcan la subida de las hipotecas o del precio de la cesta de la compra como signos de ineficacia del Ejecutivo.

División en la izquierda

Otra característica de las elecciones es la división del voto a la izquierda del PSOE, pues en varias comunidades y ayuntamientos no ha habido confluencia entre Unidas Podemos y otros partidos y candidatos que en elecciones

anteriores compitieron conjuntamente, como es el caso de la Comunidad Valenciana o Madrid. La ministra de Igualdad, Irene Montero, ha expresado que su voto en Madrid “va a ser para Alejandra Jacinto”, candidata de Unidas Podemos en competencia contra Mónica García, la líder de la oposición a Isabel Díaz Ayuso, perteneciente a Más Madrid y vinculada al futuro proyecto liderado por la vicepresidenta segunda y ministra de Trabajo y Economía Social, Yolanda Díaz. Esta división del voto de la izquierda puede restar capacidad para alcanzar mayorías a las fuerzas políticas afines al Gobierno de coalición. Por ello, la ministra de Hacienda y Función Pública y vicesecretaria general del PSOE, María Jesús Montero, subraya que “los ciudadanos ven con una buena óptica el entendimiento que los partidos de izquierda hemos tenido a lo largo de este último periodo”. Además, valoró que “la vicepresidenta segunda [Yolanda Díaz] ha venido desarrollando un trabajo muy importante

en este ejecutivo y está desarrollando también una iniciativa que ojalá provoque ilusión y movilización de voto en el entorno al que ellos se dirigen”, a la vez que manifestó que espera que el ex presidente Pablo Iglesias tenga la “influencia justa” en la negociación entre Podemos y Sumar. Esta división en la izquierda es señalada desde la derecha. El candidato a la Alcaldía de la capital y ex portavoz nacional popular, José Luis Martínez-Almeida, considera que la tensión entre Pablo Iglesias y Yolanda Díaz “no es una lucha ideológica”, sino que “es una lucha descarnada por el poder”.

LA IZQUIERDA ACUDE DIVIDIDA A LAS ELECCIONES Y CIUDADANOS SE JUEGA SU FUTURO

El regidor madrileño incidió en que “no hay un debate ideológico, no hay un matiz de pensamiento que separe a Yolanda Díaz de Pablo Iglesias” y añadió que “todavía no sabemos en qué piensan diferente desde el punto de vista político e ideológico”. En este sentido, Almeida apuntó que lo que “sí sabemos” es que Yolanda Díaz ha hecho un análisis que “es correcto”, ya que “la marca Podemos está muy desgastada y la figura de Pablo Iglesias está muy desgastada. Y, por lo tanto, Podemos no puede ser el vehículo que la aúpe ella en su permanencia en el ejercicio del poder y de las responsabilidades de Gobierno que tiene encomendadas por Pedro Sánchez”. Sin embargo, Sumar no se presenta a las elecciones locales, aunque sí algunas formaciones que se integrarán en ella, como Más Madrid, Compromís o los Comunes catalanes.

Futuro y presente de Ciudadanos

Otro aspecto clave en estas elecciones será determinar cuál es el grado de fidelidad entre Ciudadanos y sus votantes, después de la caída de la formación liberal en las últimas ▶



PEDRO SÁNCHEZ

Llama a votar contra quienes “no tienen proyecto, solo insultan”

El presidente del Gobierno y secretario general del PSOE, Pedro Sánchez, definió al Partido Popular como una “oposición a la deriva” que se salta la ley “a la torera” y cuyos dirigentes “no tienen proyecto, solo insultan” y llamó a votar “contra eso” el próximo 28 de mayo. El jefe del Ejecutivo ahondó en que la “derecha insulta porque no hay proyecto detrás”. “Estamos rompiendo muchos paradigmas que ellos instalaron” durante la pasada crisis financiera, dijo Sánchez, y “demostrando no con palabras sino con hechos” que es “posible crecer y recuperar derechos laborales”, “garantizar la prosperidad de hoy y la del mañana, y que es posible crecer y respetar el medio ambiente y no destruirlo”. Además, Pedro Sánchez presumió de la gestión del Ejecutivo porque la reforma laboral trajo dignidad al trabajo, la reforma de las pensiones lo hizo con las jubilaciones, y, en esta línea, la Ley de vivienda afirma que “dignifica el acceso a la vivienda de nuestros jóvenes”.



ALBERTO NÚÑEZ FEIJÓO

Destaca al PP como “alternativa” frente a un “Gobierno ausente”

El líder del Partido Popular, Alberto Núñez Feijóo, reivindicó a su formación como la “alternativa siempre presente” ante “un Gobierno ausente” con un presidente, Pedro Sánchez, que se dedica a “hacer oposición a los que ganan las elecciones en las comunidades autónomas porque pierde” en esos territorios. Además, ofreció al PSOE realizar un pacto para que gobierne la lista más votada en todos los municipios de España. Aseveró que “es inconcebible para Francia o Portugal tener partidos independentistas” y que “es ilegal en Alemania tener un partido independentista y presentarse a las elecciones”. “Aquí nos dimos la mano en la Constitución de 1978”, subrayó, y “dijimos que una cosa es ser un partido nacionalista y otra cosa es ser un partido independentista, que estábamos de acuerdo en el marco constitucional y el autonómico”. “Y fueron ellos, los nacionalistas, los que incumplieron el pacto constitucional”, se revolvió. Ahora, criticó Feijóo, “son los socialistas los que utilizan el incumplimiento del pacto constitucional para gobernar España”.

► elecciones y que amplifican actualmente las encuestas. El partido naranja se presenta a las elecciones en todas las capitales de provincia y 800 municipios, “un número similar al de los comicios de 2015”, según su secretario general, Adrián Vázquez, aunque inferior al de las últimas votaciones en 2019.

Ciudadanos pretende recuperar la “confianza” de los votantes y demostrar que puede hacer “una política diferente”, según expresó en Servimedia su candidata a la Presidencia de la Comunidad de Madrid, Aruca Gómez. A su vez, la portavoz nacional del partido naranja y candidata a presidir el Govern balear, Patricia Guasp, apuesta por la necesidad de contar con su partido para defender “el espacio político de centro liberal” de cara a las próximas elecciones del 28 de mayo.

LA REFORMA DE LA LEY DEL 'SOLO SÍ ES SÍ' HA DIVIDIDO AL GOBIERNO DE COALICIÓN

PP y PSOE, juntos ante UP

Otro tema de división y profunda discrepancia entre las formaciones políticas ha sido la actualización de la conocida como ‘Ley del solo sí es sí’, que ha supuesto la primera gran división dentro del Gobierno de coalición, con PSOE y UP votando en direcciones enfrentadas. El texto legislativo impulsado desde el Ministerio de Igualdad derivó en cerca de un millar de agresores sexuales beneficiados con una rebaja de penas y dejó en libertad a 104 presos, según notificó el Consejo General del Poder Judicial el pasado 14 de abril.

Ante la fuerte crítica y contestación social a este hecho, el PSOE presentó una iniciativa legislativa para revertir la rebaja de condenas. Esta vez, los dos partidos mayoritarios, socialistas y populares, sí se pusieron de acuerdo y votaron



conjuntamente para reformar el apartado penal de la Ley de Garantía Integral de la Libertad Sexual, conocida como ley 'del solo sí es sí', y desde este mayo ya las penas ponderan en función de si medió o no violencia en la agresión sexual. En cambio, Unidas Podemos, ERC y EH Bildu se opusieron al cambio por entender que se volvía al Código Penal anterior y dejaba de poner el consentimiento en el centro del debate. La ministra de Igualdad, Irene Montero, considera este cambio legislativo como “un retroceso en los derechos de las mujeres en la parte penal de la Ley ‘sólo sí es sí’”. De esta forma, vaticina que “el movimiento feminista, que es lo mejor que tiene este país, igual que peleó para poner el consentimiento en el centro del Código Penal, peleará, desgraciadamente va a tener que seguir peleando, para volver a situar el consentimiento en el centro del Código Penal”. Por el contrario, Núñez Feijóo señala que “Es-

paña no olvidará nunca” la conocida como ley del 'solo sí es sí', a la que calificó de la “mayor chapuza legal de la historia”, por la excarcelación de violadores y pederastas.

Además, el líder de la oposición aseguró entender que los españoles estén “indignados” por el hecho de que “el multipartito del Gobierno se dedique más a medir sus fuerzas que a mejorar la vida de la gente a la que tienen que servir”.

Promesas de vivienda

Otro aspecto en el que no ha habido consenso, pero sobre el cual todos los partidos realizaron promesas de cara a las elecciones es en materia de vivienda. Durante este mes, pero antes de las elecciones del día 28, se espera que el Senado debata la Ley de Vivienda, después de que fuera aprobada en el Congreso con los votos de PSOE, Unidas Podemos, ERC y EH Bildu. Esta ley, la primera de la democracia sobre vi-



vienda, pone un tope al alquiler (el 3% en 2024) y elimina el IPC como referencia, regula los precios de los alquileres en zonas tensionadas, protege frente a desahucios y establece que las comisiones de alquiler debe pagarlas el propietario, entre otras medidas.

La ministra de Derechos Sociales y Agenda 2030, Ione Belarra, subrayó que se trata de un “avance social sin precedentes” y destacó que era “fundamental” incluir la regulación de los precios de los alquileres porque “durante mucho tiempo ha imperado la ley del más fuerte”. Añadió que con esta ley “pierden la banca y los fondos buitres, y ganan la gente, los inquilinos y quienes tienen una hipoteca”.

Desde la oposición se ha criticado esta ley que “lo único que provoca es una distorsión en la oferta y la demanda” que finalmente se traduce “en un alza de los precios a largo plazo”, según la candidata de Vox a la

Comunidad de Madrid, Rocío Monasterio. La portavoz nacional de Ciudadanos, Patricia Guasp, aseguró que la Ley de Vivienda es un “auténtico fraude” que “no soluciona” los “problemas reales de acceso a la vivienda de los jóvenes y de las clases medias de este país”, además de dar “una patada en la puerta de la propiedad privada”. Señaló que, con ella, los derechos y las garantías

“de los propietarios salen por la ventana”. Desde el PP, Núñez Feijóo considera que la Ley de Vivienda supone la “claudicación” del PSOE ante el populismo y el independentismo, facilitando la ocupación, y afirma que “es lo contrario de lo que se necesita para abaratar los precios y aumentar la oferta”, mientras rechaza que la política de vivienda de ERC y Bildu deba extenderse al resto de España.

Desde el Gobierno, Pedro Sánchez defiende la nueva ley y anuncia un ambicioso plan que podría generar cerca de 113.000 viviendas en el mercado a través de tres diferentes anuncios. Primero, anunció que movilizará 50.000 viviendas de la Sareb “para alquiler social y asequible”. Segundo, prometió 43.000 viviendas de alquiler social a precios asequibles con 4.000 millones del ICO. En tercer lugar, añadió que 20.000 viviendas más para alquiler social serán construidas sobre terrenos del Ministerio de Defensa. ▶

EL EJECUTIVO HA PROMETIDO **PONER MÁS DE 113.000 VIVIENDAS EN EL MERCADO**



► Pedro Sánchez afirmó que hay que estar “contentos” con el “hito” de la aprobación de la Ley de vivienda, la primera en los más de cuarenta años de democracia, y destacó que contribuirá a que deje de ser “un bien de lujo” y se convierta en uno “de primera necesidad”.

Esta visión es rebatida desde la oposición. Según un comunicado del PP, “Sánchez lleva anunciadas desde que es presidente la construcción o la movilización de más de 420.000 viviendas con una inversión de miles de millones de euros, además de ayudas al alquiler para jóvenes, víctimas de violencia de género y personas sin hogar, pero ninguna se ha concretado, ninguna está a disposición de los españoles”.

Mayores

En materia de pensiones, la Plataforma de Mayores y Pensionistas (PMP) se ha mostrado activa con las diferentes formaciones políticas, a las que ha entregado un documento con propuestas destinado a que estas incluyan dentro sus programas electorales su compromiso con las personas mayores.

Las principales peticiones a los partidos políticos de la PMP, la máxima entidad representativa de las personas mayores, están relacionadas con pensiones, dependencia y cuidados de larga duración, sanidad y coordinación sociosanitaria, soledad no deseada, envejecimiento activo y

LA PMP RECLAMA A LOS PARTIDOS MAYOR PROTAGONISMO DE LOS MAYORES EN LAS POLÍTICAS PÚBLICAS

saludable, o la persistente brecha digital, entre otros. El presidente de la PMP, Lázaro González, insiste en que “las personas mayores demandan una comunicación política más cercana a su realidad, además de propuestas que atiendan al reto demográfico, mediante un protagonismo cada vez más activo en la vida pública”, subrayó.

Pacientes y sanidad

Los programas de todos los partidos coinciden en valorar su apuesta por la sanidad, aunque luego esto no se materialice en acuerdos y consenso entre ellos para llevarlo a cabo. De hecho, la gestión de la sanidad pública es uno de los grandes desencuentros entre las formaciones políticas.

Donde sí ha surgido coincidencia, al menos entre PSOE, PP Y VOX es en la necesidad de contar con planes para abordar la cronicidad de

las políticas sanitarias. Representantes de esos partidos, junto con la Plataforma de Organizaciones de Pacientes (POP), reclamaron como necesario contar con un “plan específico” de cronicidad compleja en las políticas de salud públicas. En España hay más de 21 millones de personas mayores de 15 años con enfermedades crónicas, lo que supone un 54% de la población. Además, la cronicidad consume el 80% del gasto sanitario.

La portavoz del PSOE en la Comisión de Sanidad y Consumo del Congreso de los Diputados, Ana Prieto, incidió que “la pandemia ha tenido consecuencias en los pacientes con enfermedades crónicas y su atención sanitaria. Sabemos que hay listas de espera y personas pendientes de una primera consulta con diferentes especialistas pero también hay que señalar que se ha ido recuperando la situación provocada por la covid-19”. Añadió que “hay que promover cuantas medidas sean necesarias para mejorar la atención sanitaria a los pacientes”.

La vicepresidenta segunda del Congreso de los Diputados, la exministra popular Ana Pastor, insiste en la necesidad de un “cambio total” del Sistema Nacional de Salud en su organización “para atender una pluripatología que es crónica en la gran mayoría de los casos”.

Pastor también incidió en la conveniencia de incrementar el presupuesto en prevención de enfermedades, dado que actualmente no se llega “ni el 1,5%” y “gran parte” del gasto en esta materia es para vacunas.

Mientras, el responsable de Sanidad de Vox, Juan Luis Steegmann, subrayó que toda España debería tener unificada la historia clínica de los pacientes, puesto que “solamente hay cuatro comunidades que tienen la historia clínica integrada en todos los niveles asistenciales”. Según Steegman, “la equidad pasa por hacer una buena evaluación de los que está pasando y hacer un análisis de las variables. Se debe coordinar y reforzar el Sistema de Sanidad”.

En definitiva, estas elecciones son una oportunidad para que los ciudadanos expresen su opinión sobre cómo quieren que sean gestionados sus municipios y para que los partidos políticos presenten sus propuestas para mejorar la calidad de vida de las personas. ■



Te ofrecemos
**CURSOS
GRATUITOS**
para trabajar
en profesiones
digitales

www.portalentodigital.es



MARÍA JESÚS MONTERO
MINISTRA DE HACIENDA Y FUNCIÓN PÚBLICA

“Pronto estaremos en los niveles prepandemia”

"La economía se está comportando de forma muy robusta y nuestro sistema productivo se está beneficiando de forma muy importante del Plan de Recuperación", afirma la ministra de Hacienda y Función Pública, María Jesús Montero. Además, pronostica que los precios se estabilizarán en los próximos meses y valora los buenos datos de empleo, "con 1,1 millones de personas más trabajando que antes de la pandemia". También anuncia inversiones en infraestructuras y discrepa con las huelgas en la justicia porque las nóminas de los funcionarios subirán un 9,5% hasta 2024, "una cantidad bastante significativa".

Pablo Taboada. Fotos: Jorge Villa

¿Cómo está desarrollándose la actual Campaña de la Renta?

Este año habrá un número de personas superior fundamentalmente por la creación de empleo y el incremento de nuestra base tributaria. Este primer trimestre ha sido el más completo en materia de creación de empleo, con 291.000 personas más trabajando que en el anterior. A pesar de la pandemia, de la guerra de Ucrania, del volcán, de Filomena y de todas las circunstancias que hemos tenido en nuestro país, hay 1,1 millones más de personas trabajando que antes de la pandemia. Sobre la Campaña, siempre por esta fecha hacemos un llamamiento a poner a disposición de los ciudadanos todas las

facilidades para poder hacer de forma correcta su declaración de la renta en los diferentes formatos que tenemos a su disposición. Descargarla facilita mucho la consignación de datos, pero la atención presencial es un elemento que contemplamos para aquellas personas que quieran asesoramiento o necesiten consultar alguna duda. Pueden pedir su cita y resolverla en presencia de los expertos que podrán aconsejar la mejor manera de consignar sus obligaciones tributarias. Lo importante es ayudar a que todos cumplamos con nuestras obligaciones tributarias porque es la garantía de que los servicios públicos cuenten con la financiación suficiente para que sean de calidad y orgullo para los ciudadanos.

Los países de la OPEP quieren disminuir voluntariamente la producción de petróleo. ¿Cómo puede repercutir esto en el IPC?

Cuando se produce una bajada de los combustibles tenemos el riesgo de que, a través de la menor producción, se intenten incrementar los precios del barril del petróleo. Espero que la presión internacional impida que esa cuestión se lleve a cabo. El Gobierno seguirá trabajando en el marco de la UE para que cada vez tengamos una mayor autonomía estratégica y, por tanto, dependamos menos de las decisiones que pueden adoptar otros países. De ahí la importancia de poner en valor los fondos europeos que van marcando la transición ecológica o las energías renovables que, además de ser más limpias, van a permitir a Europa y a España ser más autónomos y no depender tanto del precio del petróleo o del gas ruso.

¿Cuándo prevé el Gobierno que el IPC subyacente o el precio de la cesta de la compra comience a descender?

La buena noticia es que hemos logrado que la inflación estuviera en el 3,3% en abril cuando veníamos de más de cinco puntos de diferencia. Esto significa que la política económica que está desarrollando el Gobierno es eficaz en la lucha contra la inflación. Creo que la actuación del Gobierno ha sido oportuna y eficaz porque somos el segundo país de la Unión Europea que tiene la inflación más baja. Si no hay ninguna circunstancia sobrevenida, en los próximos meses se irá registrando esa caída de la inflación. Creo que esto vuelve a poner de manifiesto que nuestras medidas han sido mejores y más eficaces, y que no solo han consistido en la bajada del IVA del 4 al 0% en aquellos productos que componen la cesta básica. También están las ayudas directas al sector agroalimentario, que tienen que permitir que el precio no se traslade por los costes de producción al producto ▶



María Jesús Montero, en la imagen durante la entrevista celebrada en Servimedia, defendió el impuesto temporal a la banca y valoró que la reforma de las pensiones se haya "conseguido con paz social".

► final que va dirigido al consumidor. Por tanto, trabajamos en diferentes áreas y seguimos monitorizando el precio de los alimentos. Además, el ministro de Agricultura mantiene reuniones periódicas con el sector de la distribución para que, de forma voluntaria, las grandes distribuidoras pongan a disposición de los consumidores ofertas que permitan abaratar el precio de la compra. Vamos a seguir monitorizando, como hemos hecho desde el primer día, pero esa bajada de la inflación general va a tener repercusión también en la cesta de la compra porque los costes de producción de las empresas agroalimentarias irán bajando a lo largo de los próximos meses.

En relación al impuesto a la banca, algunas entidades han planteado que no es idóneo ante el posible aumento de morosidad por la inflación y las subidas de interés.

Las propias entidades financieras indican que se ha producido un incremento muy importante de su ganancia. Es muy importante saber que las hipotecas se han visto incrementadas de una manera muy fuerte en los últimos meses. Por ello, era importante en esta ocasión, a diferencia de lo ocurría con gobiernos del Partido Popular anteriores, pedir ese esfuerzo a las entidades financieras, para que pudiéramos sufragar muchas de las medidas que van dirigidas a que las economías domésticas no se repercutan tanto de esta situación derivada de la guerra de Ucrania, que está teniendo impacto en todo el conjunto de la economía.

El impuesto sigue siendo oportuno, sigue siendo justo. Se le pide de forma extraordinaria y temporal a sectores en los que seguimos viendo cómo sus cuentas de resultados son realmente abultadas.

¿Puede haber un contagio a la banca española de la crisis vivida en otros países por el sistema financiero?

No contemplamos, para nada, que se vaya a producir ningún tipo de contagio. Todos los organismos expertos han marcado que nuestros bancos están saneados y sus cuentas son públicas y absolutamente transparentes. No hay ningún tipo de riesgo en este momento de contagio.

Tras concluir la huelga de los letrados de la administración de justicia (LAJ), dio comienzo otra de funcionarios de justicia e, incluso, los jueces han hablado de movilizaciones si no se realiza un aumento similar al de los LAJ.

Quiero poner en valor que los trabajadores públicos durante el año pasado tuvieron una subida muy importante del 3,5%, ya abonada. Este año se firmó un acuerdo con las organizaciones sindicales que tiene una vigencia de los próximos tres años y que está en el entorno del 9,5%. Esto significa que los salarios públicos se están viendo actualizados y que el Gobierno ha sido pionero en la puesta en marcha de este tipo de iniciativas. El acuerdo con los LAJ venía justificado por el incremento de las competencias que se les otorgaron en las recientes modificaciones legislativas, en donde su papel se incrementó con tareas añadidas que no tenían previamente. El resto de sectores que ha comentado ya se están beneficiando de las subidas salariales. El año pasado 3,5% y este año un 3%, por tanto, un 6,5% en solo dos años, que creo que es una cantidad bastante significativa.

¿Cuándo volverá la economía española a los niveles de prepandemia?

Es pronto todavía, pero estamos cerca de conseguir los niveles prepandemia. La economía se está comportando de forma muy robusta y nuestro sistema productivo se está beneficiando de forma muy importante del Plan de Recuperación que, sin duda, ha sido un acelerante de la vuelta a los parámetros de normalidad e incluso mejores de la normalidad previa. Pronto estaremos en los niveles prepandemia. Todos los parámetros económicos van juntos, pero no necesariamente tienen un acoplamiento automático y me quedo con el nivel de empleo: que hay un 1,1 millón de personas empleadas que antes de la pandemia. Es un esfuerzo colectivo como país que hay que poner en valor.

¿Cómo está la ejecución de los fondos europeos en estos primeros meses de 2023?

Se ha incrementado en el primer trimestre del año un 40% más de ejecución respecto al periodo anterior. Tiene lógica en términos de auto-

rización del gasto, porque la estructura sobre la que ruedan las convocatorias y la capacidad de que las administraciones territoriales pongan en marcha la totalidad de los recursos transferidos se encuentra ya un sistema que tiene mucha más agilidad que el que se puso en marcha en el año 2021, recién incorporados los fondos europeos al presupuesto.

Esto hace que sea posible afirmar que nos encontramos ya en velocidad de crucero. Estamos ejecutando en los ejercicios presupuestarios más de 20.000 millones de euros. Se han autorizado en los dos años anteriores un 75% del total de los fondos presupuestados. Hay que destacar que el presupuesto que no se ejecuta en este ejercicio se incorpora en el siguiente y, por tanto, tenemos todo este tiempo para poder desarrollarlo. Son datos que ya se ven en la economía familiar, en las empresas y en el conjunto de los indicadores que marcan la actividad económica. Insisto, no hubiera sido posible tener los niveles de empleo prepandemia o los niveles de crecimiento de nuestro PIB sin la inyección añadida que han tenido estos fondos en materia de transformación acelerada de nuestros sistemas de producción.

¿Cómo han impactado estos fondos en nuestra economía?

Han sido capaces de mejorar nuestro tejido productivo, con recualificaciones profesionales, ámbitos donde la inversión pública ha ejercido de tractora. Por ejemplo, en el vehículo eléctrico, que está permitiendo crear un empleo de mucho valor porque está dirigido a cualificaciones altas. Además, hay estabilidad en los contratos a raíz de la reforma laboral, pues cuatro de cada cinco personas afiliadas tienen un contrato indefinido. La mitad de los contratos que se hicieron en el mes de marzo son indefinidos, frente al 10% que había previamente a la reforma laboral. Especial interés merece el empleo en los jóvenes de 25 años, pues en marzo estábamos en el dato de paro más bajo que hemos tenido en toda la serie desde los años noventa. Esto genera un mensaje importantísimo de expectativas y de esperanza a nuestros jóvenes. Uno de los grandes retos que teníamos como sociedad era poder trabajar en lo que uno se ha capacitado, en lo



La ministra Montero se marca como objetivo construir más viviendas para que estas no sean "un bien de lujo al alcance solo de unos pocos".

tengan una buena evacuación y nuestros puertos sean competitivos y aprovechemos nuestra ubicación geoestratégica.

¿Qué opina de la reforma de las pensiones recientemente aprobada?

Uno de los hitos fundamentales del plan de recuperación era hacer sostenible un sistema público de pensiones. Es un pilar del Estado del Bienestar. La voluntad del Gobierno era que por ley se actualicen las pensiones según el IPC y, por otra parte, que se garantice el medio plazo y que los que pertenecemos a la generación del 'baby boom' vamos a tener garantía de pensiones públicas cuando llegue nuestro momento de retirarnos de la vida activa.

La reforma ha sido magnífica y está siendo seguida por mucho interés por parte de otros países porque se ha conseguido con paz social y esto no es fácil. Hemos conseguido una reforma que, garantizando la sostenibilidad en el medio plazo, está permitiendo que nuestros pensionistas este año ya cobren de promedio unos 100 euros más al mes que lo que se hubiera producido con la reforma del Partido Popular, que hubiera consistido en dos o tres euros de incremento.

¿Cómo valora la Ley de Vivienda?

Después de dos crisis consecutivas, esta sociedad le debe a los jóvenes que puedan tener una vivienda sin tener que dedicar en muchos casos más del 50% de lo que ganan a la hipoteca o el alquiler. Vamos a dirigirnos fundamentalmente al alquiler social, que es la gran laguna que ha tenido la política de vivienda en nuestro país en los últimos años y, por tanto, tener la posibilidad de que los precios sean normales y no desorbitados como los que se encuentran en este momento en el mercado. Esto significa promoción de vivienda pública, significa poner suelo a disposición de los ayuntamientos, de los promotores y, por tanto, que se construya de la mano de la Ley de Vivienda y de otras iniciativas que el Gobierno está trabajando. El objetivo es que se construyan viviendas suficientes para que en nuestro país la vivienda no sea un bien de lujo al alcance solo de unos pocos. ■

que ha estudiado, hacerlo en nuestro país y en un plazo de periodo de tiempo corto y además con unos salarios adecuados para las personas jóvenes. Aunque queda trabajo por hacer, los jóvenes comienzan a experimentar que serlo no es igual a tener empleo precario y que estudiar, por ejemplo, una ingeniería, es una oportunidad de trabajar en España sin necesidad de tener que atravesar nuestras fronteras.

¿Es posible mayor inversión en infraestructuras ferroviarias y en Cercanías como están pidiendo algunas autonomías?

Sí, y de hecho lo estamos haciendo. El medio habitual de transporte de los ciudadanos tiene que ser, y mucho más en el futuro, el transporte

público. Una medida del Gobierno ha sido la gratuidad del transporte público en Cercanías, Media Distancia y la ayuda a las comunidades autónomas en el entorno del 50% del transporte urbano. Se está haciendo un llamamiento a que se amplie la red de transporte público, a que se mejore su confortabilidad y frecuencia para permitir que los ciudadanos abandonen su coche privado y, por tanto, que se beneficie nuestro medio ambiente.

Por otra parte, no hay que descuidar las grandes inversiones ferroviarias que tiene que acometer nuestro país, fundamentalmente el Corredor Mediterráneo, con todas sus ramas tanto en el corredor central como el de la costa, que nos tiene que permitir que nuestras mercancías

El doloroso precio de la soledad no deseada

El dolor que ocasiona la soledad no deseada por primera vez se ha cuantificado: tiene un coste de 14.000 millones de euros anuales, lo cual equivale al 1,17% del producto interior bruto (PIB), y afecta al 13,4% de la población, con mayor incidencia entre las mujeres. Además, los jóvenes son los que se sienten más solos, seguidos de las personas que superan la edad de jubilación, según muestra un estudio pionero del Observatorio SoledadES de Fundación ONCE.

Rafael Olea

Como cada día, la señora Adelina Gómez sale de su casa a media mañana. Es su paseo diario, con lo único con lo que se mantiene activa y socializa con, desgraciadamente, cada vez menos gente. A sus 87 años, ha sido testigo de cómo su Vicálvaro natal ha ido

integrándose y convirtiéndose más en un bullicioso barrio de Madrid y menos en aquella apacible villa en la que ha vivido desde su infancia.

Tras quedarse viuda y después de que sus dos hijas tuvieran levantar el vuelo y emigrar, ha sido testigo de muchos

cambios, todos los cuales han aumentado su sensación de soledad. Cada vez quedan menos personas a Adelina con quien conversar. Sus amigas han ido desapareciendo en la corriente de la vida o están desaparecidas desde que sus familias las internaron en residencias,

los tenderos del mercado o Juan, el panadero encantador, han ido cerrando sus negocios por quiebra o jubilación; y los jóvenes que trabajan en los supermercados viven a un ritmo frenético y no tienen o no quieren tener tiempo para hablar con ella, una mujer mayor consciente de estar en el ocaso de su vida. Afortunadamente, siempre le queda Enrique, el gentil vendedor de la ONCE, al que le compra un décimo por si tocara y legar algo a sus amadas nietas, a las que sueña con volver a ver por Navidad. Ese ratito de conversación, ilusión y recibir sus bromas e irse a casa con una sonrisa es lo que da sentido a su vida. Adelina es una de las más de 6.350.000 personas que padecen el asfixiante yugo de la soledad no deseada.

Estudio pionero

El Observatorio SoledadES de Fundación ONCE precisa que el 13,4% de la población que vive en España padece aislamiento involuntario. Además, mues-

ESTA "EPIDEMIA SILENCIOSA" TIENE UN GRAN IMPACTO SOBRE LA SALUD Y LA CALIDAD DE VIDA

tra un sesgo de género, pues lo sufren en una mayor proporción las mujeres (el 14,8%) que los hombres (12,1%).

El presidente del Grupo Social ONCE, Miguel Carballada, calificó como "una lacra social esta soledad no voluntaria que ocasiona tanto dolor a tantas personas". Por ello, resaltó la "necesidad de luchar" y animar a las instituciones a impulsar "políticas que eviten la soledad en este mundo tan hiperconectado".

Asimismo, destacó la necesidad de "ayudar a paliar la soledad de las personas"

y recordó cómo en este momento, "en cualquier pueblecito de España o en grandes ciudades", ahora mismo habrá personas hablando y ayudando a personas en situación de soledad no deseada. "Muy posiblemente esas personas sean algunos de nuestros 19.000 centinelas de la ilusión", en referencia a los vendedores de la ONCE, "escuchadores activos que responden y tratan de que las personas tengan un ratito con quién hablar", como muestra el caso de Adelina.

El Observatorio SoledadES también evidencia que los más jóvenes (de entre 16 y 26 años) son quienes más solos se sienten (con un 21,9%) y que hasta los 74, a medida que cumplen años, disminuye el sentimiento de soledad. Tras la edad de jubilación, en la franja 65 a 74 años, vuelve a incrementarse esa percepción de aislamiento involuntario (hasta situarse en el 12,2%).

El incremento de la soledad no deseada entre los más jóvenes genera "una preocupación tremenda a las familias, cuyos ▶

La soledad no deseada tiene sesgo de género, pues afecta en mayor medida (14,8%) a las mujeres que a los hombres (12,1%).





La directora del Sur de Europa de Nexdoor, Marta Álvarez; el presidente del Grupo Social ONCE, Miguel Carballada; y la exalcaldesa de Madrid, Manuela Carmena, durante la presentación del informe.

- ▶ hijos se encierran en la habitación y se esconden tras el escudo de las redes sociales e internet y se van aislando cada vez más”, precisó el presidente del Grupo Social ONCE. Además, estos datos “tienen un paralelismo con el suicidio en España”, advirtió Carballada, por lo que reclamó utilizar esas mismas redes sociales para “combatir la soledad, siempre y cuando esa tecnología sea accesible para todas las personas, sea fácil y sea usable”.

Impacto económico

El coste total de la soledad no deseada tiene un profundo impacto no solo social y psicológico, sino también monetario, pues ronda los 14.000 millones de euros anuales en España, lo que equivale al 1,17% del Producto Interior Bruto (PIB), según el estudio.

En concreto, SoledadES cifra en 14.141.088.527 euros este impactante dolor. Esta cifra se obtiene de la suma de los gastos sanitarios directos e indirectos (consultas médicas y consumo de fármacos), con más de 6,1 millones

de euros, y los costes por pérdidas de productividad, que rondan los 8 millones de euros. El estudio evidencia que las personas en situación de soledad no deseada utilizan los servicios sanitarios con mayor frecuencia que el resto de la

LA SOLEDAD NO DESEADA ES MÁS FRECUENTE ENTRE LOS JÓVENES DE 16 A 24 AÑOS

población, sobre todo las consultas a especialistas y las visitas a urgencias. Además, consumen más tranquilizantes, relajantes, antidepresivos, estimulantes y medicinas para el corazón que quienes no se sienten solos.

La soledad no deseada también recorta

Las personas en soledad no deseada tienen peor percepción de su estado de salud y de su calidad de vida.

la vida. Cada año, la suma de todos los españoles que la sufren motiva la pérdida de un millón de años de vida disfrutando de plena salud (AVAC). Esto representa el 2,79% de los años de vida de plena salud totales de la población española mayor de 15 años, según este estudio pionero de SoledadES. Para su elaboración, los investigadores han partido de los resultados de una encuesta específica sobre soledad a la que han respondido un total de 4.004 personas mayores de 15 años y representativas de la sociedad española por sexo, edad y tamaño de hábitat.



Las causas de la soledad.

En cuanto a los motivos que provocan la soledad, el informe las divide en externas e internas. Así, detalla que ocho de cada diez están relacionadas con causas externas, donde las más importantes son las referidas a la 'falta de convivencia o apoyo familiar o social', que representan el 57,3%, seguidas de las laborales, con un 11,1%, motivos de aislamiento debido al entorno (8,6%) y ejercer de cuidador/a de otras personas (2%).

Sobre las causas internas o intrínsecas a la persona, representan el dos de ca-

da diez restante. El informe señala que la más importante es la dificultad para relacionarse con los demás (12,7%) y la soledad derivada de un mal estado de salud (6,4%).

Discapacidad

El informe también pone de manifiesto que casi dos de cada cinco personas en situación de soledad no deseada (el 21% en concreto) declaran tener algún tipo de discapacidad, principalmente las relacionadas con movilidad y visión.

La presidenta de SoledadES, Matilde Fer-

Soledades

El Observatorio Estatal de la Soledad no Deseada (SoledadES) es un espacio de intercambio de investigaciones y conocimientos entre administraciones y profesionales que pretende conocer la dimensión del aislamiento involuntario en que viven muchas personas en España y contribuir después a su mejora. Es una iniciativa de Fundación ONCE en colaboración con Cruz Roja, ONCE, Red contra la Soledad no deseada, Federación Española de Municipios y Provincias (FEMP), Plataforma del Tercer Sector, Plataforma del Voluntariado, Red de Lucha contra la Pobreza y la Exclusión Social, Consejo de la Juventud de España, UGT, CCOO, CERMI y Plataforma de Organizaciones de Pacientes.

nández, valoró este "estudio pionero" que representa "un esfuerzo de transparencia democrática por la información muy útil que da a la ciudadanía y a la administración pública para su toma de decisiones. El reto de una buena democracia es una utilización correcta de los recursos públicos y este estudio marca camino".

Marta Álvarez, la directora del sur de Europa de Nextdoor, firma que ha participado en la elaboración del Estudio junto con técnicos de las universidades de Vigo y A Coruña, refleja que su empresa trabaja "en diferentes países para reforzar los lazos sociales y la respuesta frente a esta problemática social que afecta cada vez a más personas en España y en el mundo".

La exalcaldesa de Madrid, Manuela Carmona, declaró que "la soledad no deseada no para de crecer en nuestro país" a la vez que reconoció que "tenemos que cuidar nuestra democracia" y ayudar a esas personas en situación de soledad no deseada, "pues los seres humanos no solo tienen que tener salud, también proyectos, sueños... No puede ser lo de que 'despreciamos el camino demuestramos vida', como decía Machado". ■





SOLO UNA DE CADA CUATRO PERSONAS CON DISCAPACIDAD EN ESPAÑA TIENE UN EMPLEO

La brecha laboral de la discapacidad

En España, tan solo una de cada cuatro personas con discapacidad en edad laboral tiene un empleo tal y como se desprende del Informe 8 del Observatorio sobre Discapacidad y Mercado de Trabajo de Fundación ONCE, Odismet (www.odismet.es), cofinanciado por el Fondo Social Europeo (FSE).

Patricia Encinas

El informe señala que la tasa de empleo de las personas con discapacidad es del 26,9%, lo que dista significativamente de la de la población general, que se sitúa en el 66,3%, casi 40 puntos porcentuales de diferencia. En cuanto a la tasa de paro de las personas con discapacidad, se cifra en un 22,5%, frente al 14,7% de las personas sin discapacidad. No obstante, la contratación de personas con

discapacidad ha experimentado durante 2022 un crecimiento del 2,3 % después de una caída del 30% en 2020, según los últimos datos del Servicio Público Estatal.

En cualquier caso, la contratación de personas con discapacidad ha crecido respecto al anterior ejercicio, situación que no se replica para la población general, donde se registra un descenso del 5,5%. Los centros especiales de ▶

► empleo actuaron como la pieza clave para la inclusión laboral de las personas con discapacidad ya que en 2022 fueron los responsables del 27,8% de los contratos.

La secretaria general y directora de Transformación, Excelencia e Igualdad de Fundación ONCE y secretaria general de Inserta Empleo, Virginia Carcedo, recordó que, “detrás de los datos hay historias de vida y los estudios y estadísticas son claves para analizar la situación de las personas con discapacidad y gestionar políticas adecuadas para mejorar su inclusión social y laboral. Los datos nos permiten alcanzar conocimientos para ser útiles a las personas con discapacidad y a las empresas que las van a contratar”.

Por su parte, el coordinador de estrategia de da-

EL SALARIO MEDIO DE LAS PERSONAS CON DISCAPACIDAD FUE DE 20.799 EUROS BRUTOS ANUALES

tos de Fundación ONCE / Inserta Empleo, Luis Enrique Quíñez, explicó que, según los últimos datos disponibles, en España se registran un total de 1.929.400 personas con discapacidad entre los 16 y los 64 años, lo que representa un 6,3% del conjunto de nuestra fuerza laboral. Respecto al nivel formativo, Odismet identifica en su estudio que el 20,3% de las personas con discapacidad tienen estudios primarios o inferiores, el 61,1% han cursado secundaria y el 18% tienen estudios superiores. Estos porcentajes en la población en general son del 6,1%, 55,8% y 38,1%, respectivamente, lo que evidencia las menores oportunidades para acceder a empleos de mayor cualificación y en general con mejores condiciones laborales. En 2022 se realizaron 314.978 contratos a personas con discapacidad, que representan el 1,7% del total de contratos de dicho ejercicio, porcentaje que contrasta con la representati-



María Cruz González-Conde, Carlos Santana, Sabina Lobato, Pilar Villarino y el director general de Servimedia y director de Perfiles, José Manuel González Huesa, que moderó el encuentro (de izquierda a derecha).

vidad de las personas con discapacidad en la fuerza laboral que, como se ha indicado, es del 6,3%. La contratación del colectivo viene marcada por condiciones precarias e inestables. De los contratos realizados el 88,5% tuvieron carácter temporal, el 39,3% fueron para mujeres y el 7,8% para jóvenes de entre 16 y 24 años. A su vez, el salario medio anual bruto de las personas con discapacidad se situó en 20.799,3 euros brutos anuales de media, un 17,8% menos que la población general.

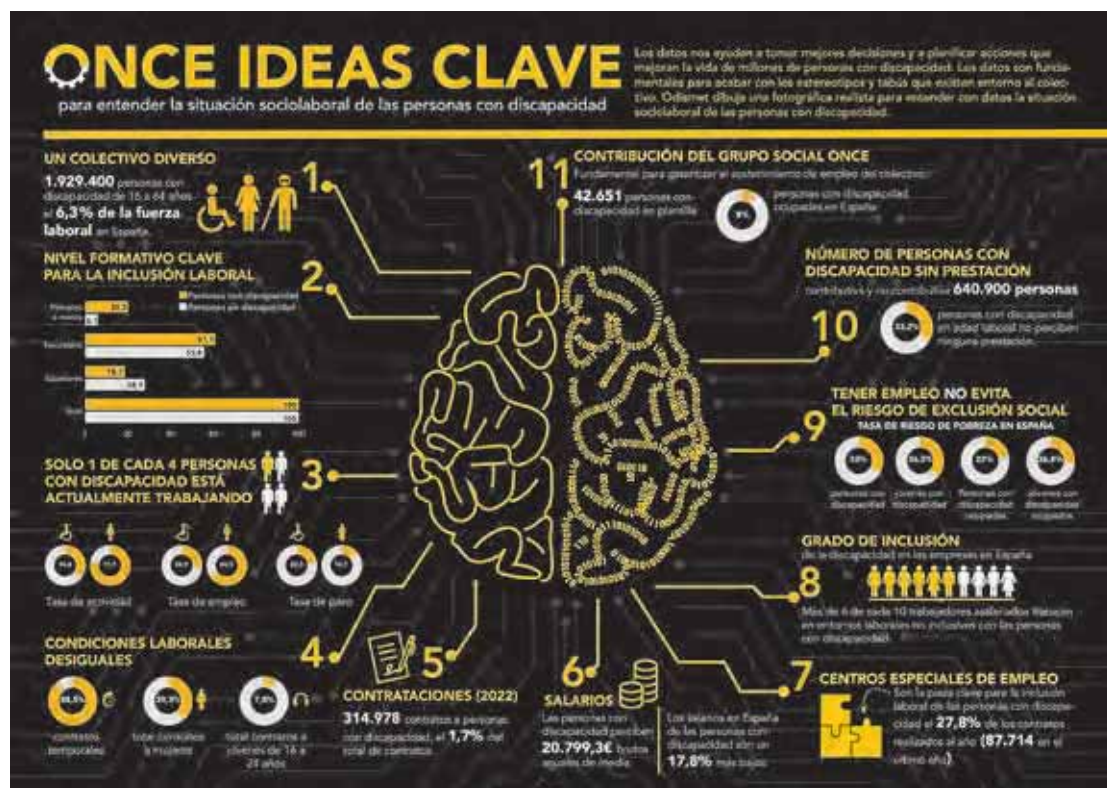
Incumplimiento de la cuota de reserva

Otra de las ideas claves del informe incide en que más de seis de cada diez asalariados trabajan en entornos laborales que no podríamos considerar inclusivos con las personas con discapacidad. Dicho de otra forma, el 60% de los trabajadores en España (con y sin discapacidad), desarrollan su actividad laboral en empresas que no cumplen la cuota de reserva legal (2% de trabajadores con discapacidad en empresas con plantillas de 50 o más trabajadores). Asimismo, pone de manifiesto el informe que tener empleo no evita el riesgo de exclusión

social para las personas con discapacidad ya que la conjunción de las condiciones descritas aboca al 33% del colectivo a situaciones de riesgo de pobreza o exclusión social, porcentaje que se incrementa al 36,3% en el caso de los jóvenes.

Respecto a las prestaciones económicas dirigidas a las personas con discapacidad el 33,2% de personas con discapacidad en edad laboral no perciben prestación alguna. Por último, el informe destaca el papel fundamental del Grupo Social ONCE para garantizar el sostenimiento del empleo del colectivo ya que cuenta en su plantilla con un total de 42.651 personas con discapacidad (el 8% de las personas con discapacidad ocupadas en España).

“El futuro pasa por la formación que tiene que adecuarse a los puestos de trabajo que las empresas están demandando. Además, es necesario que los servicios públicos de empleo orienten, motiven y sean capaces de convencer a las personas para que consideren la formación de calidad como una prioridad para poder acceder a puestos de trabajo cualificados”, afirmó la subdirectora



general adjunta de Estadística e Información del Servicio Estatal Público de Empleo (SEPE), María Cruz González-Conde. La directora ejecutiva del Comité Español de Personas con Discapacidad (Cermi), Pilar Villarino, aseguró que las personas con discapacidad no pueden quedar al margen de la inteligencia artificial (IA), “tenemos que estar ahí y hacer que la tecnología sea una aliada de la inclusión, e impulsar la participación de las personas con discapacidad a la hora de crear algoritmos “. En su opinión “hay que tener en cuenta los riesgos de exclusión que representa la brecha digital, defender un enfoque ético y estar vigilantes para que se cumpla”.

Apuesta por la inteligencia artificial
El divulgador de inteligencia artificial Carlos Santana defendió que la IA puede ofrecer importantes herramientas para mejorar la educación y enseñar a aprender de una manera muy diferente. En este sentido, ha apostado por “formar a los formadores” para que sepan cómo orientar a los alumnos en la utilización de la IA. No obstante, ha adver-

tido de que “hay que estar vigilantes para no caer en las trampas que trae la IA, saber evaluar estas tecnologías y cómo se está regulando para que nadie se quede fuera”. En este sentido ha añadido que la IA, “co-

LAS PERSONAS CON DISCAPACIDAD SON EL 6,3% DE LA FUERZA LABORAL DEL PAÍS

mo toda tecnología en malas manos tiene muchos peligros y como sociedad tenemos que conocerla para poder enfrentarnos a ella”. La directora de Formación, Empleo, Operaciones y Estudios de Fundación ONCE Sabina Lobato, reconoció que, aunque la tendencia en la sociedad actual es que todo sea más visual, algo que “establece

barreras”, también es cierto “que se pueden superar con pautas de accesibilidad. La IA interpreta los lenguajes y esto puede establecer barreras, pero con un uso adecuado también puede dar las soluciones”. En su opinión, es fundamental, “que las empresas que están adoptando estas nuevas tecnologías se impliquen en reconducir a los trabajadores en su formación para que se adapten a la nueva realidad” y también que adopten soluciones para paliar la destrucción de empleo a la que puede llevar el uso de la IA.

El cierre del acto ha corrido a cargo de la vicepresidenta tercera de Igualdad, Recursos Humanos y Cultura Institucional e Inclusión Digital de la ONCE, Patricia Sanz, quien ha defendido la necesidad de contar con datos “lo más actualizados posibles, porque nos permiten tomar decisiones al menos con indicios, así como planifica y comparar distintas realidades. Sin estadísticas tenemos menos voz para defender las necesidades de las personas con discapacidad que reclamamos oportunidades de empleo y respuestas individuales”. ■

JAVIER CERCAS VS. LORENZO SILVA

Coincidencias de dos escritores referentes

Los célebres autores Javier Cercas y Lorenzo Silva tienen una trayectoria con numerosas características en común: comenzaron a escribir por placer, nunca pensaron que vivirían de la literatura y el éxito no les alcanzó hasta la edad madura. Ambos coincidieron en destacar a Don Quijote como una obra referencial y desvelaron claves sobre sus obras en un encuentro literario con los Clubes de Lectura de la ONCE.

Rafael Olea / Fotos: Editorial Planeta

Javier Cercas evoca sus inicios como escritor cuando residía en Chicago (Estados Unidos). "Nunca imaginé que me ganaría la vida con la literatura", afirma. Aunque reconoce que "era un tipo que tenía vocación de escritor, era un novelista que se ganaba la vida en la universidad, que es una cosa muy distinta". No fue hasta superar los cuarenta años cuando alcanzó el éxito del público y "empezaron a cambiar las cosas y me convertí en lo que soy ahora, que es un escritor profesional, aunque personalmente no creo haber cambiado tanto y sigo teniendo las mismas ilusiones que tenía entonces".

Lorenzo Silva recuerda que su primera novela, «Noviembre sin violetas», tuvo una buena reseña mientras trabajaba para una empresa del Ibex, pero ironiza con que "solo la leyeron mi madre

Javier Cercas alcanzó el éxito con más de cuarenta años con «Soldados de Salamina». Cuando quería publicarla, le indicaron que sería una novela que apenas leerían 5.000 personas y todos mayores de 70 años al tratar de un fascista durante la Guerra Civil. "El azar tiene mucho que ver en el éxito de un libro", precisa.



y mis tías". Encima, la editorial que se la publicó cerró por orden judicial. Sin embargo, no se desanimó y siguió luchando por el sueño que tenía desde su adolescencia: "Escribir novelas".

Éxito y fracaso

Sobre la dicotomía éxito-fracaso, Cercas afirma que "el azar tiene mucho que ver en el éxito de un libro", mientras subraya que comenzó "a ser un escritor leído a partir de «Soldados de Salamina», cuando ya superaba la cuarentena, y no creo que mis libros anteriores sean inferiores. Incluso, en algún sentido diría que son superiores. Simplemente, llega un momento en que por algún motivo azaroso los libros que escribes encuentran lectores, pero no exactamente tiene que ver con la calidad, sino con el momento y una serie de circunstancias completamente imprevisibles".

Silva coincide en esta apreciación sobre el éxito de Cercas y explica que lo que le cambió la vida y le permitió abandonar la abogacía y dejar de trabajar para el Ibex fue "tener la idea calenturienta y disparatada de escribir novelas policíacas protagonizadas por guardias civiles". Además, precisa cómo la primera obra protagonizada por los agentes Bevilacqua y Chamorro, «El lejano país de los estanques», "fue rechazada por aproximadamente una docena de editoriales. Seguramente esa novela habría muerto en mis cajones de no ser porque tres años después de escribirla me encontré tras quedar finalista el premio Nadal con una editora, que se llama María Antonia de Miquel, que contra el parecer de todo el comité editorial decidió publicar esa novela. Si no hubiera aparecido ella, lo mismo no estaría aquí".

Agentes del orden

Ambos autores también coinciden en que durante 2022 han publicado novelas protagonizadas por agentes del orden. Cercas se muestra sorprendido por haber escrito género policíaco ya que nunca se propuso "racionalmente escribir una novela protagonizada por un policía", pero al comenzar a escribir «Terra Alta», "en un momento determinado" se dio cuenta que su personaje "solo podía ser policía". "Supe que me había metido en un lío", ▶



Lorenzo Silva destaca que pese al éxito de sus novelas con los guardia civiles Bevilacqua y Chamorro, no se considera un escritor policíaco. Argumenta que de 83 obras escritas, solo una veintena son novela negra.

Javier Cercas leyó de joven «San Martín Bueno, mártir» de Unamuno. "A continuación entré en una especie de caos moral del cual todavía no he salido", precisa

► ironiza, mientras recuerda que "visitó varias comisarías" para aprender sobre procedimientos de investigación y reflejarlo fielmente en su novela. Sin embargo, adelanta que su "relación con el género policial, al menos de momento, se ha acabado".

Silva aclara que no se considera "un autor de género policial" y recuerda que de 83 libros publicados, menos de una veintena pertenecen a ese género, a la vez que recuerda cuando fue finalista del Premio Ciudad de Cartagena en 2001 con «El nombre de los nuestros» "que precisamente ganó Cercas con «Soldados de Salamina». A la vez, no oculta su admiración hacia los integrantes de los cuerpos de seguridad, que ha analizado para escribir esas obras: "Muchas veces tienen una visión mucho más crítica de lo que la gente piensa", y destaca de ellos su "cabeza" y "corazón" para ayudar al resto de personas. Asimismo, afirma que son ellos, policías y guardias civiles, "quienes tienen una percepción más precisa de las fisuras y las disfunciones de nuestro sistema".

Además, Silva lamenta que "el Estado de Derecho, como hemos visto recientemente, no es necesariamente un artefacto ordenado que conduzca al orden. De repente puede tener un desajuste y hacer que a mil violadores se les bajen las penas en apenas mes y medio. El Estado de Derecho no es una realidad matemática ni una máquina precisa, y a veces propicia injusticias y disfunciones" que quien mejor conoce "son quienes están ahí trabajando todo el día", en referencia a policías y guardias civiles.



La literatura", según Cercas, "sirve para vivir más. Nos ensancha la vida ya que nos permite vivir vidas que de otro modo no podríamos vivir".

"En la mayoría de las personas prevalecen los rasgos neuróticos", pero tanto los criminales como los policías son caracteres en los que suelen primar los rasgos psicopáticos porque para perseguir a alguien que tenga esos rasgos conviene que haya otro que también los tenga". "Los policías, me da igual el cuerpo al que pertenezcan", añade Silva, "tienen una convivencia con el dolor, con la muerte, con la crueldad y la violencia muy superior a la que podemos tener cualquiera de nosotros. Eso no los convierte con carácter general en personas más airadas de lo que ya podían ser 'de fábrica' o de lo que son el resto de los ciudadanos, pero mi experiencia es que son personas más templadas, más compasivas, más ponderadas y muchas veces más moderadas. Es decir, se ejerce más la inmoderación desde la irresponsabilidad de no tener que lidiar día a día por el dolor humano".

Otro aspecto que analizaron otros escritores es cómo surge la inspiración. Javier Cercas asegura que "escribir es muy difícil", y que él

lo hace sobre cosas que no entiende, pero siempre con el objetivo de aprender y disfrutar: "Cuando hay algo que me intriga mucho, que me obsesiona o no entiendo, empiezo a pensar que ahí puede haber algún libro. La literatura es un placer, pero también es una forma de conocimiento y ambas van unidas: no hay placer sin conocimiento ni conocimiento sin placer", subraya.

Ensancha la vida y ChatGPT

"La literatura", añade Cercas, "sirve para vivir más. Nos ensancha la vida ya que nos permite vivir vidas que de otro modo no podríamos vivir. La literatura es una forma de vivir más, de una manera más intensa, y lo es para el autor y por extensión para el lector, que es el verdadero protagonista de los libros". Puntualiza que "el lector enriquece tus libros, te dice cosas inesperadas. Un libro sin lectores es letra muerta". En el encuentro también se expuso el papel de la inteligencia artificial y aplicaciones como ChatGPT. Cercas admite que las desconoce

y niega que las vaya a utilizar, mientras que Lorenzo Silva desvela que utilizó un programa informático especializado para guiones de cine, pero que solo lo empleó como un simple editor de textos.

Sobre el éxito de ventas, Cercas afirma no tener "la más remota idea de qué es lo que se vende o no" y afirmó que "si la industria editorial lo supiera" no publicaría otros temas. Además, puso como ejemplo que su editora pensó que «Soldados de Salamina» era "una novela extraordinaria pero solo iba a vender 5.000 novelas por parte de lectores mayores de setenta años porque en aquel momento se pensaba que un tema de la Guerra Civil no importaba a nadie".

Preguntados sobre cómo convertirse en escritores, Cercas responde que hay que "leer mucho, escribir mucho, no tener ganas de publicar y ser fiel a las propias obsesiones. Es decir, escribir aquello que te sale de las tripas, aquello que necesitas escribir y olvidarte de todo lo demás".

Don Quijote

Además expuso que aspira a escribir libros "fáciles de leer y difíciles de entender", aquellos que "pasas las páginas sin parar, pero luego al final tienes que volver a releer porque en el libro había muchas más cosas que las habías captado en la primera lectura".

En este sentido, Cercas pone como ejemplo un libro "ideal: «Don Quijote de La Mancha», en el que, al contrario de lo que la gente cree, que es un libro sacralizado para catedráticos,

«Don Quijote, al contrario de lo que la gente cree, que es un libro sacralizado para catedráticos, es absolutamente gracioso, para todos los públicos», afirma Cercas

la realidad es exactamente la contraria, es una obra absolutamente popular, divertido, extraordinariamente gracioso, [...] un libro para todo el mundo, para todos los públicos como se decía antes, y que sin embargo todavía no hemos acabado de leer y que probablemente nunca acabemos de leer porque siempre está diciendo cosas nuevas. Es un libro absolutamente transparente y al mismo tiempo infinitamente profundo".

Lorenzo Silva comparte la esencialidad de Don Quijote y precisa que hay muchas ediciones comentadas que ayudan a entender aquellas palabras que con el paso de los siglos han quedado en desuso. "Hay pocos libros que tengan tal naturalidad en la sintaxis, en la prosa, tal fluidez, tal espontaneidad o tal facilidad para la lectura para todo tipo de lectores".

Obra o título

¿Qué es antes, la obra o el título?, Lorenzo Silva interpelado por el original título de dos de sus novelas, «El mal de Corcida» y «La llama de Focea», afirma que el primero lo toma del relato de Tucídides en el que se describe la primera guerra civil que llevó a la destrucción de una polis griega, mientras que el segundo lo toma de la polis de la que partieron los primeros navegantes que llegaron a las costas de Iberia. Sin embargo, precisa que estuvo un fin de semana entero hasta que surgió con qué combinar Corcida (el mal) y Focea (la llama). Además, precisa que en ocasiones el título está antes de la obra y en otras lo busca según avanza en la escritura de la novela. "La vocación

AUTORES FAVORITOS ENTRE LAS PERSONAS CIEGAS

Las obras de Javier Cercas, como la trilogía «Terra Alta» o «No callar: ensayos, crónicas y artículos», y de Lorenzo Silva, con su colección de Bevilaqua que cumple este año 25 de comunión con los lectores, y los más recientes «La llama de Focea» o «El mal de Corcira», se encuentran también entre los favoritos de las personas ciegas. El conjunto de los títulos de ambos suma más de 20 obras publicadas en formato braille y más de 40 en formato sonoro en la Biblioteca Digital de la ONCE. Acumulan más de 30.000 descargas en los más de 30 Clubes de Lectura que la ONCE tiene por toda España.

En la actualidad, la Biblioteca Digital de la ONCE (BDO) cuenta con un fondo documental superior a los 75.500 títulos de todos los tipos. Durante 2022, más de 13.000 personas ciegas accedieron a la BDO para realizar 433.000 descargas de diversas lecturas.

de escritor viene en mi caso de una carencia. Por su parte, Cercas destaca que "el impulso inicial [para escribir] creo que se llama desarraigo". En este sentido explica "el desajuste" que tuvo cuando con cuatro años su familia se trasladó desde Extremadura a Cataluña, y se hizo escritor para defenderse de ese primer desarraigo al que se añadió después otro cuando con 14 años conoció el amor un verano de vuelta a su pueblo. Al volver a Cataluña, leyó el libro «San Manuel Bueno, mártir» de Unamuno, "una novelita muy pequeña que trata de un sacerdote que pierde la fe y que, pese a ello, sigue predicando a sus feligreses porque cree que sin la fe se sentirán perdidos. A continuación, entré en una especie de caos moral del cual todavía no he salido", afirma, a la vez que añade que cometió el error de buscar en la literatura aquellas certezas que había perdido. "En muchos casos los escritores nacemos de carencias", añade el autor de «Soldados de Salamina». ■

"El Estado de Derecho, como hemos visto recientemente, no es necesariamente un artefacto ordenado que conduzca al orden", advierte Lorenzo Silva

REPRESENTA EL 8% DEL PIB EUROPEO Y 14 MILLONES DE EMPLEOS

La economía social reivindica su espacio en el diálogo social

“No hay marcha atrás. La economía social reivindica su espacio en el diálogo social”, resalta el presidente de la patronal de este modelo empresarial (Cepes), Juan Antonio Pedreño. En su opinión, “no es de recibo que no estemos en las mesas de negociación en temas tan fundamentales como la reforma laboral o que no se tengan apenas en cuenta muchas de nuestras propuestas ante leyes innovadoras como la Ley Crece, la Ley de Empresas Emergentes o la Ley de Empleo, entre otras”.

María Martín

El presidente de la Confederación Empresarial Española de la Economía Social (Cepes) destaca el momento “histórico” que está experimentando el modelo empresarial de economía social tanto a nivel internacional como estatal. En Europa, representa a tres millones de empresas, que emplean a 14 millones de personas y representan el 8% del PIB. Por ello, Pedreño precisa que “con este panorama y con este reconocimiento, no es de recibo que no estemos en las mesas de negociación en temas tan fundamentales como la reforma laboral, la regulación de la cotización de autónomos, que no se considere la necesidad urgente de abordar una reforma fiscal de cooperativas que data de 1.990, o que no se

tengan apenas en cuenta muchas de nuestras propuestas ante leyes innovadoras como la Ley CRECE, la Ley de Empresas Emergentes o la Ley de Empleo, entre otras”.

Según Pedreño, “parece que nos penaliza ser transversales, estar en muchos sectores económicos, dar respuesta a desafíos como la vivienda, la propia creación de empleo, la atención a colectivos vulnerables, el sector de las energías renovables, y un largo etcétera” y afirmó que todo esto ha provocado situaciones “complicadas” que han requerido de “duras negociaciones” para que las empresas de economía social fueran contempladas en la actividad normativa.

Empleo 8% del PIB

Por otro lado, el presidente de Cepes recuerda la aprobación por parte de la ONU, el pasado abril de una Resolución favorable a la economía social, la cual pide a los Estados miembro que promuevan y apliquen estrategias, políticas y programas nacionales, locales y regionales para apoyar y potenciar este modelo empresarial como modelo de desarrollo económico y social sostenible. También, la Recomendación del Consejo de la UE a favor de este modelo cuya propuesta se prevé que se presente el próximo 13 de junio. Tal y como señaló Pedreño, estos hechos, junto al Plan de Acción Europeo, adoptado por la Comisión Europea en diciembre de 202, las



resoluciones y recomendaciones de la OIT y OCDE, respectivamente, a favor del modelo; y el informe del Foro de Davos, “muestran que la economía social es motor de trabajo decente y vector de sociedades inclusivas y resilientes y se ha situado en la agenda política al más alto nivel”.

A nivel estatal, donde la economía social emplea a 2.300.000 personas —el 12% del empleo—, con más de 43.000 empresas, y representa el 10% del PIB, Pedreño apuntó a la importancia del ya aprobado Perte (proyecto estratégico para la recuperación y transformación económica) para la Economía Social y de los Cuidados, dotado de 808 millones de euros, en el que participan 13 ministerios;

así como de la consolidación de la economía social como un objetivo prioritario del Fondo Social Europeo Plus 2021-2027, en el que Cepes continuará siendo organismo intermedio, con una gestión de 40 millones de euros hasta 2029 con la finalidad de transformar el modelo productivo a través de organizaciones y empresas. Además, recientemente se ha aprobado una nueva Estrategia Española de Economía Social 2023-2027 y el anteproyecto de la Ley Integral de Economía Social, de la que Pedreño señaló que “recoge la mayoría de las demandas del sector, pero debemos seguir trabajando para que realmente sea un instrumento eficaz para mejorar la competitividad de nuestras empresas”. ■

Yolanda Díaz remarca la importancia de este modelo empresarial

La vicepresidenta segunda del Gobierno y ministra de Trabajo y Economía Social, Yolanda Díaz, afirma que “nunca antes la economía social había estado en el centro de nuestras decisiones”, haciendo referencia a la Resolución de la ONU, “un texto pionero” que fue impulsado por el Gobierno de España. Por otro lado, destacó las alianzas internacionales como el firmado con Portugal, a través del que se inauguró un Centro de Economía e Innovación Social en Guarda, en el país luso.

Ayuso anuncia “una auténtica transformación de la Sanidad”

La candidata a la reelección en la Presidencia de la Comunidad de Madrid, Isabel Díaz Ayuso, adelanta "un proceso de digitalización de la sanidad muy importante", que permitirá que "un paciente pueda ser valorado en tiempo real por varios médicos a la vez", además de eliminar trabas burocráticas a los sanitarios. También descarta que Madrid pueda tener restricciones de agua por la sequía, anuncia "incentivos" a la rehabilitación para facilitar que haya mayor número de viviendas en el mercado y adelanta inversiones en Metro y Autobuses de Uso Prioritario (BuP) en los nuevos desarrollos urbanísticos.

Servimedia

La candidata a la presidencia de la Comunidad, Isabel Díaz Ayuso, insiste en que su apuesta tras el 28-M se dirige hacia la digitalización de la Sanidad, con la que “los médicos se centrarán en las labores que les corresponden como facultativos y no en las burocráticas que antaño les tocaba hacer”.

Durante una entrevista en la agencia Servimedia, defendió que en la Comunidad de Madrid se producirá una “auténtica transformación de la Sanidad”. Ayuso aseguró que digitalizar la administración sanitaria “dará un impulso burocrático que ayude al médico a estar solamente en sus labores y no haciendo otras cuestiones”. Así, “estarán centrados en el trabajo que les corresponde como facultativos. Vamos a ir hacia un proceso de digitalización sanitaria muy importante”, adelantó, con el que “un paciente podrá ser valorado en tiempo real por varios médicos a la vez para tratarle con una valoración médica compartida”, o

“se podrá evitar que las urgencias de un hospital colapsen cuando hay otros que tienen mayor capacidad”. En ese sentido, destacó que la digitalización “también permitirá recordarle al ciudadano cuándo tiene que hacerse determinadas pruebas”, en una apuesta por cribados “fundamentales para detectar a tiempo alguna enfermedad”. “Es un error no prevenir”, señaló.

Además, se refirió a las “bondades de la digitalización” que “bien aplicadas” permitirán tener una administración sanitaria “más ágil y acorde a los tiempos”. “Cada vez vamos a ser más tiempo mayores”, afirmó, porque “en quince años vamos a triplicar por cuatro los ciudadanos que van a llegar a los cien”.

Mucho que mejorar

Preguntada por la huelga en Atención Primaria desconvocada el pasado mes de marzo, Ayuso dijo que “este tipo de protestas siempre llegan en periodos electorales”, tras criticar que “esta huelga estaba siendo se- ▶

Foto: Jorge Villa



Isabel Díaz Ayuso, en la imagen durante la entrevista en Servimedia, afirma que la digitalización permitirá tener una administración sanitaria "más ágil y acorde a los tiempos".



Almeida aspira a gobernar sin necesitar a Vox

El alcalde de Madrid y candidato del PP a la Alcaldía de la capital, José Luis Martínez-Almeida, reconoció que su objetivo es lograr "una mayoría muy amplia para poder formar un gobierno en solitario como lista más votada". En este sentido auguró en una entrevista en Servimedia que el sábado 17 de junio, cuando se deba conformar un gobierno, "habrá dos opciones". La primera, "que una lista obtenga la mayoría absoluta" y, la segunda, que gobierne "la lista más votada". Almeida aseguró que "esos son los dos ejes sobre los que va a pivotar la constitución de su gobierno". Su objetivo, tal y como indicó, es "conseguir una mayoría muy amplia para poder formar un gobierno en solitario como lista más votada". "Eso significa sumar más que los tres partidos de la izquierda" y no depender de Vox, aclaró. Además, prometió construir 12.000 nuevas viviendas a precios asequibles, el 50% para jóvenes, e incrementar un 30% la frecuencia de los 'búhos' (autobuses nocturnos) para garantizar una regularidad inferior a 15 minutos.

► cundada a diario por 25 o 50 personas". "Nosotros siempre hemos pretendido el acuerdo", aclaró sobre la postura del Gobierno madrileño, ya que "siempre es mejor que los servicios públicos trabajen con normalidad y los ciudadanos no se sientan coaccionados a la hora de ir a un centro de salud". Así, la mandataria autonómica reconoció que "hay mucho que mejorar" en un sector

Foto: Jorge Villa



"en el que se mezclan medias verdades". Sin embargo, reconoció que el problema de médicos "se produce en todo el país". Concretamente, indicó que en la Comunidad de Madrid se han puesto en marcha agendas digitales "para gestionar mejor las citas y optimizar mejor los recursos". "Creo que nos hacía falta reorganizar agendas", remachó, tras confiar en que la digitalización "dará muchas claves para entender qué estaba sucediendo".

Inclusión y residencias


Ayuso también garantizó que "las personas que tienen alguna dificultad extraordinaria" también serán atendidas "de una manera mucho más ágil a través de la digitalización". Ayuso defendió que "por voz, por audio o por lectura" las personas con discapacidad tendrán "siempre presencia en los procesos digitales" que se pongan en marcha en la Comunidad de Madrid. En ese sentido, también prometió "aumentar las plazas de atención temprana", así como "todas las

plazas necesarias para personas con algún tipo de discapacidad" y "programas contra la soledad no deseada". Además, celebró que "a través de la digitalización se podrá llegar a más hogares" y "fomentar la autonomía de los mayores en sus propios domicilios sin tener que ir a residencias".

Sin embargo, el Ejecutivo regional también seguirá apostando por las residencias mixtas, "donde personas con discapacidad puedan convivir con sus padres mayores y no se tengan que separar". "Vamos a hacer un montón de nuevas propuestas", subrayó, tras afirmar que "dentro de poco conseguiremos que el 87% del Metro sea accesible". Así, destacó que su Gobierno ha reconocido la atención a la discapacidad "como un derecho universal, al igual que lo es la Sanidad".

Vivienda

Ayuso aseguró que su política está destinada a "facilitar vivienda asequible", con las 6.600 viviendas del Plan Vive implantadas en esta legislatura, "que hubieran sido muchas más



Ayuso confirmó que el 87% del Metro será próximamente accesible. Además, celebró que "el 50% de vivienda protegida que se construye en España" se hace en la Comunidad de Madrid.

si no hubiera sido por los impedimentos que siempre tengo", dijo respecto a Vox y a la falta de apoyo por parte del Gobierno central de Pedro Sánchez en planes urbanísticos como por ejemplo la 'Operación Campamento' en el municipio de Madrid.

Además, destacó que la clave de sus medidas en materia de vivienda "irán por la oferta y los incentivos" con el objetivo de que "las familias saquen al mercado las viviendas que están vacías".

"Les ayudaremos en la rehabilitación para que puedan ponerlas en el mercado en venta o en alquiler", prometió. En ese sentido, Isabel Díaz Ayuso celebró que "el 50% de vivienda protegida que se construye en España es en Madrid", a través de un plan que "está llamando la atención de todo el sector inmobiliario en Europa". La candidata popular reiteró que la próxima legislatura que dará comienzo tras las elecciones "será la de la vivienda", con "planes de rehabilitación" especialmente "en los municipios del sur de Madrid".

Ampliación del Metro

Preguntada por una posible ampliación del Metro en los nuevos desarrollos del sureste, Ayuso apuntó que "se está acometiendo la mayor ampliación de Metro en los últimos quince años", con las nuevas conexiones de MetroSur. "Si con el tiempo la población crece a demanda conectaremos esos nuevos desarrollos con el Metro", aclaró, tras apostar por los nuevos Autobuses de Uso Prioritario (BuP) en esas zonas. "Lo queremos hacer de una manera equilibrada y no volver a llevar Metro a zonas donde a lo mejor no es necesario", arguyó. Por tanto, se mostró a favor de "evitar una obra faraónica que luego quede en desuso", a pesar de que "si la población crece sobremanera y es rentable haremos Metro en esos lugares", precisó.

Sobre los BuP, la presidenta sostuvo que "son autobuses que van a la misma velocidad que el Metro" al tratarse de "vehículos prioritarios que nunca son intervenidos por el tráfico". "En muchos desarrollos urbanísticos vamos a implementar este servicio", concluyó.

Sequía

Ayuso también garantizó que no se producirán restricciones en el abastecimiento de agua en la región y dijo que en esta materia "no hay problemas ni va a haberlos". Afirmó que "Madrid tiene existencias aseguradas", ya que "está todo bastante medido para que no se pierda agua" y "la que llega al hogar se vuelva a reutilizar".

La candidata popular señaló que el Gobierno madrileño "lo tiene estudiado para que no falte agua" y "las gotas de agua no se pierdan", ya que insistió en que el que llega a los hogares se reutiliza para otros usos, "incluso para aprovechamiento energético". "A pesar de que estamos en sequía está todo bastante medido para que no se pierda agua", explicó, a través de lo que calificó como la "magnífica gestión que realiza el Canal de Isabel II". "Con tarifas congeladas renuevan todas las tuberías y el suministro para que no se pierda ni una gota" y "para que se pueda reutilizar el agua del Canal que pasa desde el embalse", subrayó.



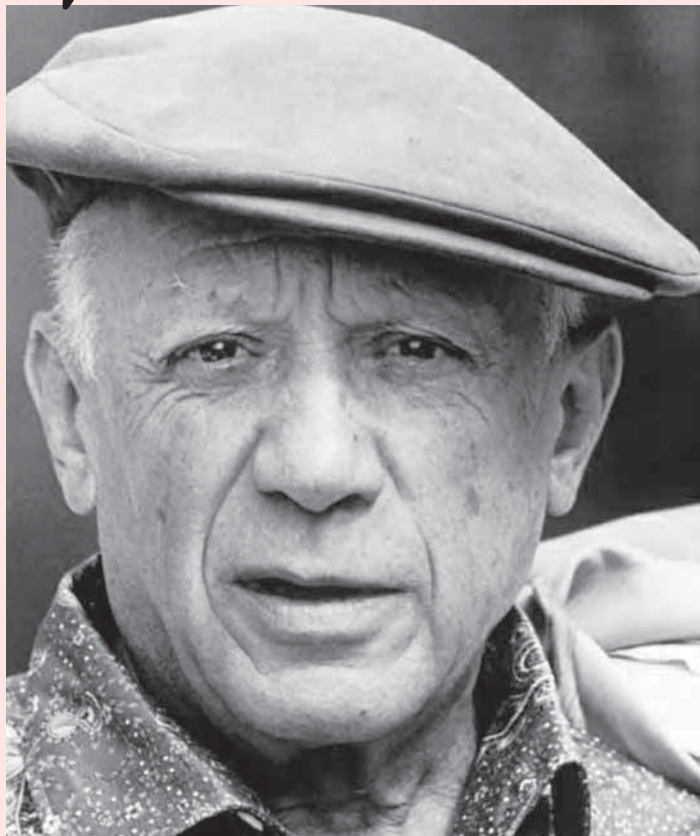
Lobato apuesta por la prevención en la sanidad

El candidato del PSOE a la Presidencia de la Comunidad de Madrid, Juan Lobato, apostó en una entrevista en Servimedia por la prevención en el ámbito sanitario, con "pruebas diagnósticas 24/7 y 365 días al año" para evitar que "personas con sospechas de cáncer no tengan cita hasta dentro de nueve meses". Así, planteó que todos los equipamientos de la Comunidad de Madrid deben operar "a pleno rendimiento", ya que "algunas máquinas procedentes de inversiones millonarias o incluso de donaciones de personas destacadas" están "infrautilizadas". Sobre el personal sanitario, Lobato exigió un "cambio de modelo" basado en una oferta "urgente y extraordinaria" de personal. "Estos días se cumple un año de la decisión de Ayuso de despedir a 6.000 sanitarios", manifestó, pese a que la presidenta regional, añadió, "luego dice que no hay suficientes sanitarios". Además, se comprometió a que sus propuestas en servicios públicos estarán adaptadas a las personas con discapacidad.

No obstante, Ayuso reconoció que "estamos en un momento de prevención" en el que es necesario pedir "ayuda y colaboración" para que los ciudadanos hagan un uso responsable del agua. Por ello, recordó que el Ejecutivo autonómico ha puesto en marcha "una nueva campaña del uso racional del agua". "Funciona muy bien", explicó, porque "de manera voluntaria los ciudadanos responden cuando les pides una acción". ■

Picasso

MEDIO SIGLO SIN EL GENIO MALAGUEÑO



Este año se celebra el 50 aniversario de la muerte de Pablo Ruiz Picasso. Ante tan especial efeméride, España y Francia han creado una comisión bilateral fruto de la cual se han organizado 42 exposiciones y eventos en 38 instituciones de Europa y Estados Unidos para dar a conocer la prolífera obra del universal artista malagueño.

Refugio Martínez

Cuando una persona ajena al mundo de la pintura observa algunas obras de Picasso, a menudo queda sorprendido por su trazado infantil, por sus figuras descompuestas y por sus líneas garabateadas que bien las podría haber dibujado un jubilado aficionado. Sin embargo, para llegar a esa simplicidad, necesitó toda una vida de genio y talento, de experimentación y aprendizaje.

Su carrera como pintor empezó en su infancia. Se dice que su primera palabra fue "piz", en alusión al lápiz que siempre llevaba en la

mano. Su primer cuadro, «El picador», lo pintó a los nueve años; a los trece, completó con éxito, en tan solo una semana, el riguroso examen de ingreso en la Escuela de Bellas Artes de Barcelona —que personas cinco años mayores que él tardaban un mes en hacer— y a los 18 ya estaba saciado de la insulsa enseñanza de la Real Academia de San Fernando de Madrid.

En este caso, bien se podría decir que de casta le viene al galgo, puesto que toda esta devoción por la pintura la heredó de su padre, José Ruiz Blasco, pintor y profesor de arte.

Picasso desarrolló el cubismo, en el que los volúmenes se deconstruyen en formas abstractas y geométricas desde distintas perspectivas, como se ve en el cuadro de la derecha: «Mujer sentada en un sillón».





De la mano de su progenitor –con quien siempre tuvo una relación muy complicada–, hizo las primeras inmersiones en la pintura y no tardó en superar al maestro.

De su madre, María Picasso y López, heredó el apellido. “Cuando yo era un niño –solía comentar el pintor–, mi madre me decía: ‘Si te vuelves un soldado, serás un general. Si te conviertes en monje, terminarás siendo el papa’. En lugar de eso, me convertí en pintor y terminé como Picasso”. Una sola palabra para definir a uno de los pintores más grandes de la historia que, por otro lado, tenía un nombre increíblemente extenso: Pablo Diego José Francisco de Paula Juan Nepomuceno María de los Remedios Cipriano de la Santísima Trinidad Ruiz y Picasso.

El escritor, periodista y gran admirador de Picasso Juan José Millás reconoce que “el artista a los 20 años ya había dejado atrás al Pablo y al Ruiz para instalarse en el Picasso, donde permaneció el resto de su vida y de las nuestras”. Según el autor de «Papel mojado», hubiera dado igual Ruiz, Martínez o Gutiérrez: “Iba sin frenos este Picasso que habiendo nacido en el siglo XIX se instaló en el XX como si fuera suyo. El siglo XX ha sido el de Picasso, como el XVIII fue el de las luces”.

Una vida intensa

Pablo nació el 25 de octubre de 1881. Creció aprendiendo a pintar imitando los cuadros de Goya y Velázquez, aunque siempre se terminaba aburriendo del lado académico de la enseñanza; por eso, fue un mal alumno en el colegio y en las sucesivas escuelas de arte en las que se matriculó. “Ellos solo siguen y siguen alrededor de la misma cosa vieja: Velázquez para la pintura y Miguel Ángel para la escultura”, escribió el joven pintor a un amigo por aquellas fechas.

Tras vivir en Málaga, Barcelona y Madrid, en 1899 Picasso se mudó nuevamente a Barcelona y se encontró con un conjunto de artistas e intelectuales que tenían su sede en un café llamado Els Quatre Gats (Los Cuatro Gatos). Influenciado por estas nuevas compañías, el joven pintor rompió definitivamente con los cánones clásicos con los que había ▶



Una mujer contempla «Las señoritas de Avignon» en el Museo de Arte Moderno de Nueva York.



► aprendido a usar con maestría el pincel y, guiado por su genio como el material principal de su arte, comenzó lo que se convertiría en su proyecto de por vida: la experimentación y la innovación.

Precisamente por eso, Picasso fue un artista polifacético, necesitado de buscar constantemente nuevas vías artísticas. Su libertad estilística hizo que pasara de un estilo a otro sin transición, aunque profundizó en varios estilos que le dirigieron por varias etapas artísticas a lo largo de su vida. La primera de ellas es la conocida como el período azul (1901-1904); durante estos cuatro años sus pinturas estuvieron dominadas por el color azul y muchos de los personajes que pintaba rezumaban tristeza y soledad. En el denominado período rosa cambió las tonalidades frías por colores anaranjados, rosados y beige.

A finales de 1906, Pablo Picasso empezó a trabajar en una composición de gran formato que iba a cambiar el curso del arte del

siglo XX: «Les demoiselles d'Avignon» (Las señoritas de Avignon), en el que las tramas geométricas pierden la profundidad espacial y se introduce el tiempo como dimensión, al simultanear diversos puntos de vista: era el inicio del cubismo.

Cubismo

En 1907, comenzó a trabajar con otro artista llamado Georges Braque y, para 1909, ellos habían creado un estilo completamente nuevo de pintura, llamado cubismo, en donde los cuerpos y los volúmenes se deconstruyen en formas abstractas y geométricas para pintar los objetos, las caras o las figuras desde distintas perspectivas; por ejemplo, dibujar una botella desde varios ángulos diferentes en la misma pintura —de lado, de frente o desde arriba— para jugar con la posibilidad de ver varias posiciones de la botella al mismo tiempo.

En 1912, Picasso y Braque introdujeron un elemento de flexibilidad en forma de recortes

de papel y otros materiales directamente aplicados sobre el lienzo, y a esa técnica la denominaron 'collage', que viene a significar pegar en francés.

Entre 1915 y mediados de la década de 1920, Picasso fue abandonando los rigores del cubismo para adentrarse en una nueva etapa figurativa. Más adelante, se interesó por la pintura surrealista, en donde los objetos y las formas parecían estar dispuestos como en un sueño o como en una pesadilla. Entre sus mejores cuadros surrealistas se incluyen «Guernica» y «El sillón rojo».

Simplicidad

La última etapa de su vida, la de las obras tardías, en contraste con la complejidad de otras fases de su pintura, muestra una técnica sencilla, de imaginación infantil y cruda, una técnica de simplicidad a la que llegó después de estar toda una vida aprendiendo y evolucionando. «Cuando yo tenía la edad de esos niños, yo podía dibujar como Rafael,



«El Pintor y la modelo», obra expuesta en el Museo Picasso de Málaga y perteneciente al Museo Nacional Reina Sofía de Madrid.



«Retrato de medio cuerpo de un hombre con un jersey a rayas», expuesto en el Museo Peggy Guggenheim de Venecia (Italia).

tistas, no solo por la diversidad, sino también por la cantidad, al ser considerado el artista más prolífero del mundo.

Artista total

Picasso no solo pintaba, además era escultor, ceramista, poeta, dramaturgo y escenógrafo. Muestra de su infinita creatividad es su sitio de honor en el libro Guinness de los récords por ser el artista que más obras creó: 13.500 pinturas y diseños, 100.000 impresiones y grabados, 34.000 ilustraciones para libros y 300 esculturas y piezas de cerámica. También es el artista que más museos dedicados a su obra tiene en el mundo. La leyenda, ya en vida (que él contribuyó a forjar), junto con la ingente producción y la transcendencia de la misma, son razones de peso para que muchos expertos de arte consideren a Picasso el artista más famoso de la historia del arte y, quizás, también el más influyente.

Hoy se puede afirmar que Picasso, 50 años después de su muerte, no ha perdido vigencia. Tal vez se deba a que fue la figura central de todo el arte del siglo XX, con una obra que continuamente admite nuevas lecturas. "A pocas personas se les queda pequeño un siglo porque no hay nadie que llegue a crecer tanto. Pero Picasso rompió las costuras del [siglo] XX como rompió las costuras de la pintura de su época", reconoce Juan José Millás. El arte contemporáneo es lo que es gracias (o por culpa) de él. ■



«Naturaleza muerta», expuesta en Lisboa (Portugal) en el Museu Nacional de Arte Antiga.

pero me tomó una vida aprender a dibujar como ellos”, comentó el artista en una ocasión haciendo referencia a lo complejo que es volver a los orígenes para dibujar desde la esencia. El aclamado pintor tuvo una vida plena, y permaneció activo y creativo hasta su muerte, en 1973, a la edad de 91 años.

Este somero resumen de las etapas pictóricas de Picasso es un claro ejemplo de cómo toda su obra no deja de ser un reinventarse a sí mismo, en un estado permanentemente cambiante de estilos tan radicalmente diferentes que el trabajo de su vida bien pudiera ser el resultado de cinco o seis grandes ar-

Sanitarios y pacientes reclaman más recursos y visibilidad para la hemofilia

Los pacientes de hemofilia, junto con los profesionales sanitarios de distintas ramas que les atienden, solicitan a la administración que se cree un “registro nacional de afectados”. Además, reclaman que se dote de más medios a los especialistas que los atienden, puesto que las consultas médicas están “saturadas y sobrecargadas”. En España se calcula que hay cerca de 3.000 personas con hemofilia.

Carmen Arnanz

El presidente de la Federación Española de Hemofilia (Fedhemo), Daniel Anibal García, señala que solo un 15% de las personas en el mundo tienen acceso a los medicamentos para la hemofilia, “por lo que existe un gran problema de inequidad. Cerca de millón de personas no tienen tratamiento en todo el mundo, salvo por las donaciones solidarias de las entidades de salud”. Además, asegura que “los sangrados son tremendamente disruptivos. Hacen daños permanentes en las articulaciones y, si es craneal, puede ser letal”, por lo que apuesta por “un mundo sin sangrados”.

En España, según Fedhemo, se calcula que existen unos 3.000 pacientes de hemofilia, aunque la cifra exacta se desconoce. Se trata de una enfermedad rara que está causada por la falta del factor de coagulación VIII (FVIII) o IX (FIX). Esta deficiencia de factor de coagulación está relacionada con un excesivo riesgo de sufrir hemorragias, por un traumatismo, aunque sea menor, o de forma espontánea, sobre todo en articulaciones o músculos. Fedhemo

y expertos en hemofilia subrayan la paradoja que existe en España en cuanto a los nuevos tratamientos frente a la inexistencia de un registro nacional de pacientes. “Hemos sido capaces de vaciar el virus y meter un gen el factor VIII y del factor IX, inyectarlo y que la persona empiece a expresarlos (en la sangre), pero no hemos sido capaces de hacer un Excel para ver cuántas personas con hemofilia hay en España”

Saturación de consultas

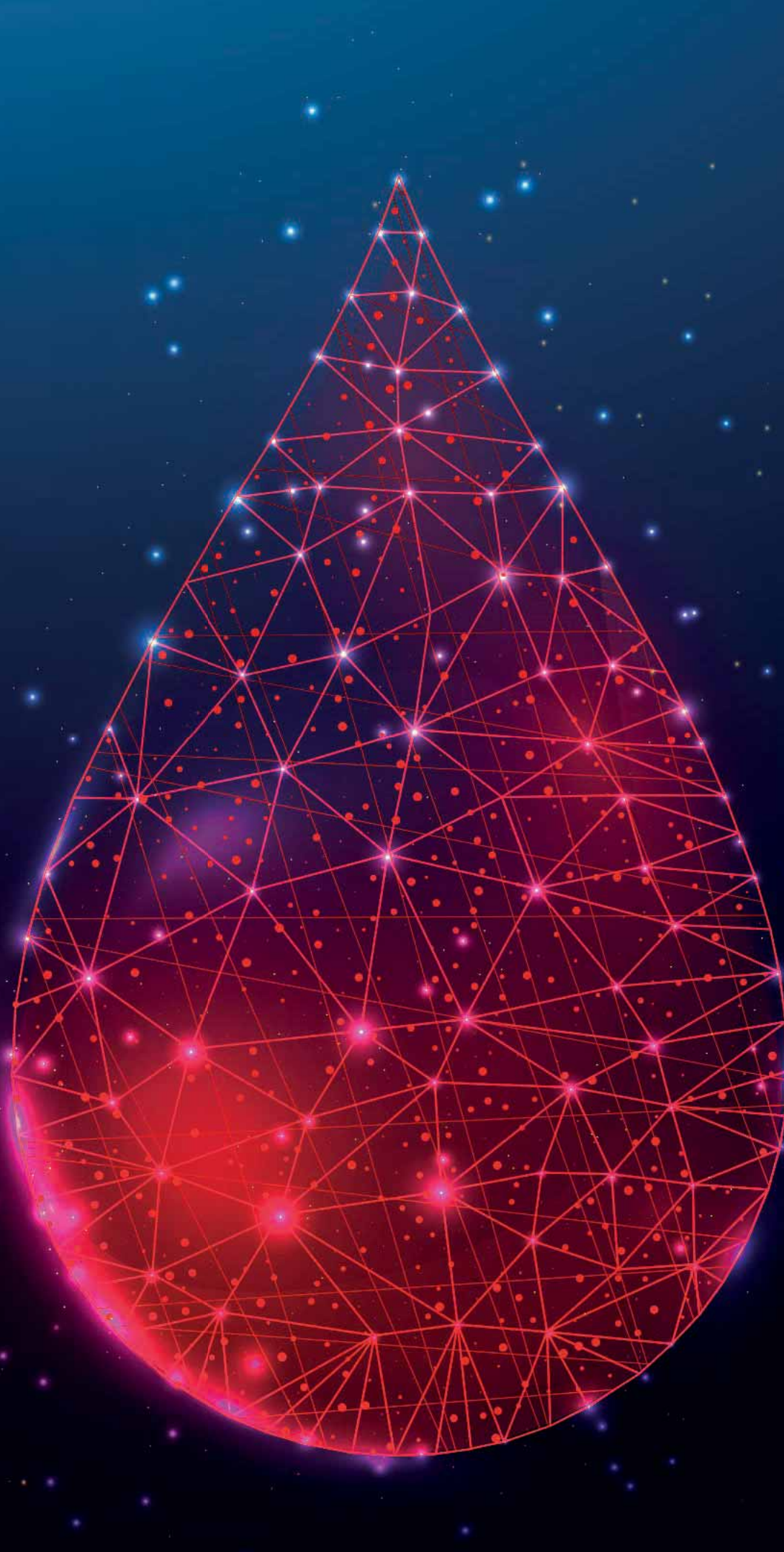
Otra de las reclamaciones de los profesionales sanitarios es que doten de más recursos a las consultas de Hematología y Enfermería, ya que es muy difícil atender a todos los pacientes en las circunstancias actuales, a pesar de la “buena voluntad” de los profesionales.

La jefa de Sección de Trombosis y Hemostasia del Hospital Universitario de La Paz de Madrid, María Teresa Álvarez Román, señala que siempre se intenta “estirar el tiempo”. “Nuestra carga asistencial es brutal, a lo que se une la labor investigadora, que se suele hacer fuera del horario laboral, además de la docente. Aca-

bamos muy tarde las consultas, sobre todo en la consulta sucesiva. El tiempo es muy ajustado porque todas las agendas están saturadas y sobrecargadas”, señala Álvarez Román.

En cuanto a las nuevas terapias génicas, que constituyen el tratamiento más novedoso, Álvarez subraya que no curan “la enfermedad, no se puede aplicar a niños y su financiación aún está en fase de estudio” por parte de las autoridades sanitarias, ya que el coste será muy elevado. Por ello, valoró el “gran arsenal de terapias y moléculas” que existen desde hace cinco años para el tratamiento de pacientes con diferentes tipos de hemofilia.

En el caso de los niños, es fundamental que el tiempo dedicado a su tratamiento en el hospital tenga “su parte de juego”, señala la enfermera en la Unidad de Hemofilia del Hospital Vall d'Hebron de Barcelona, Eva Álvarez Martínez. “A cada paciente intentamos dedicarle su tiempo. Con los niños intentamos no crear una experiencia negativa. Si los pequeños los viven como una agresión, serán menos adherentes al tratamiento y les influirá toda su vida”. Añade



que en el comienzo de los tratamientos, estos “han de ser acompañados de juegos”, ya que “al niño le intentamos implicarlo desde edades muy tempranas, por ejemplo, ayudándonos a ponerle las tiritas” tras los pinchazos.

En cuanto a los farmacéuticos hospitalarios, tienen una relación muy estrecha con los pacientes de hemofilia, y a veces, les ven más que a los propios especialistas en Hematología. “Nosotros les dispensamos los tratamientos, vienen a recogerlos a las farmacias hospitalarias. Si los pacientes nos refieren sangrados, volvemos a remitirlos a los especialistas. Es una relación de tú a tú”, ha asegurado el farmacéutico del Hospital Virgen del Rocío de Sevilla José Pablo Quintero García en el

SOLO EL 15% DE LAS PERSONAS CON HEMOFILIA TIENEN ACCESO A MEDICACIÓN

diálogo 'La comunicación es clave: personas con coagulopatías vs profesionales sanitarios' celebrado en Servimedia y moderado por el director general de esta agencia y de Perfiles, José Manuel González Huesa.

Por su parte, la presidenta de la Comisión de Sanidad del Congreso, Rosa Romero, pide que los tratamientos se aprueben en España en menos tiempo, ya que “la media para la aprobación es de 400 días, frente a Francia o Alemania”, países en los que los nuevos tratamientos llegan mucho antes a los pacientes. Romero asevera que “el gran problema que tenemos en el Servicio Nacional de Salud (SNS) es el déficit de los profesionales sanitarios, que también realizan un excesivo trabajo administrativo”. Reconoció que es preciso “mejorar el SNS de cara al envejecimiento de la población, además de humanizarlo, como ya se está haciendo con los pacientes de hemofilia”. ■

SEGÚN DEMUESTRA UN ESTUDIO DE DOWN ESPAÑA

Solo una de cada cuatro personas con discapacidad intelectual trabaja

Pese a que “hay muchísimos campos en los que pueden desarrollar su trabajo de forma normalizada” las personas con discapacidad intelectual, solo el 21% de ellas tiene un empleo, mientras que poco más del 1% están ocupadas en empresas ordinarias (unas 2.000). Por ello, desde Down España se reclama reforzar la FP y dotar de más recursos a las políticas de empleo.

David Martínez Menayo

Según datos de un estudio realizado por Down España, en España hay unas 190.000 personas con discapacidad intelectual en edad de trabajar (entre 16 y 64 años) y, de ellas, 40.000 tienen un empleo. De estas últimas, sólo 2.000 trabajan en empresas ordinarias, mientras 38.000 están activas en empleos protegidos.

Además, unas 20.000 personas con discapacidad intelectual quieren trabajar aunque no lo estén haciendo, por lo que el experto en empleo de Down España Pedro Martínez mostró su preocupación por aquellas personas (más de 120.000) que no están ni siquiera intentando trabajar.

“Tenemos que trabajar muchísimo sobre

las más de 120.000 personas que están ‘escondidas’. Creemos que es imposible que haya 120.000 que no sean capaces de trabajar o buscar trabajo”, agregó Martínez.

Escasa inclusión

A juicio de este experto, “no podemos estar hablando de un país inclusivo y un empleo inclusivo cuando esos porcentajes de inclusión laboral en empresas ordinaria son tan bajos”. Al respecto, señaló que el informe recoge propuestas para revertir esta situación, entre las que citó la potenciación del empleo con apoyos, para lo que urgió a reformar el real decreto aprobado en 2007, ya que “no ha dado los frutos que pensábamos iba a dar”.



Además, Martínez abogó por reforzar la apuesta por la formación profesional (FP) dual y aumentar los fondos “exiguos” que se destinan para el empleo con apoyos, ya que dotando a estas políticas de más recursos se conseguiría que el número de trabajadores con discapacidad intelectual en empresas ordinarias con empleos con apoyos se elevara “en muy poco tiempo”. El presidente de Down España Mateo San Segundo defendió que el acceso al trabajo es “un aspecto importantísimo” para que

En España, 2.000 personas con discapacidad intelectual trabajan en empresas ordinarias, mientras 38.000 están activas en empleos protegidos.



este colectivo pueda llevar una vida “lo más normalizada posible”.

“El nicho de empleo de las personas con síndrome de Down es amplísimo y está por desarrollar”, enfatizó el presidente de Down España quien subrayó que la mayoría de personas con esta discapacidad pueden “defender perfectamente” su puesto de trabajo si cuentan con los apoyos y ajustes necesarios.

Además, aunque puso en valor la aportación de los centros especiales de empleo

(CEE), San Segundo remarcó la relevancia de que se apueste por la transición del empleo protegido al ordinario con apoyos.

Listas electorales

En este punto, el presidente de Down España relató el ejemplo de su propia hija con síndrome de Down, que trabaja en un centro infantil y concurrirá a las elecciones municipales autonómicas de su pueblo, en la Comunidad Valenciana, por las listas del PP, como ya hiciera con Ciudadanos

hace cuatro años. Por su parte, el director del Servicio Público de Empleo Estatal (SEPE), Gerardo Gutiérrez, subraya las medidas que se han aprobado en la actual legislatura para potenciar el empleo de las personas con discapacidad y de los colectivos en situación de vulnerabilidad en general y reconoció que son “conscientes de que la arquitectura jurídica que tenemos hay que actualizarla”.

Para ello, el director del SEPE explicó que se tendrán en cuenta las conclusiones del ‘Libro Blanco de Empleo y Discapacidad’

MENOS DEL 2% DE LAS PERSONAS CON DOWN TRABAJAN EN EMPRESAS ORDINARIAS

que prepara el Gobierno junto al sector social de la discapacidad.

En su opinión, estamos “en un buen momento” para llevar a cabo las conclusiones del estudio de Down España, aunque aprovechó su intervención también para sacar pecho de que este es el momento en que más fondos se están destinando a las políticas activas de empleo.

Sin embargo, el diputado del PP Miguel Ángel Paniagua resalta que los datos de empleo de las personas con discapacidad intelectual “son un poco terribles cuando los ves”. Como aspecto positivo, indicó que el hecho de que la tasa de paro sea elevada demuestra que hay gente que quiere trabajar. Paniagua reclama que esta cuestión sobre el empleo de las personas con discapacidad intelectual se afronte “entre todos”, situándola al margen de la “batalla política”. “Tiene que ser un proyecto de país, como la educación”, zanjó el parlamentario popular. ■

“Aprobado raspado” en inclusión

Las empresas del Ibex-35 experimentaron un “retroceso global” entre 2019 y 2021 en materia de inclusión de las personas con discapacidad, aunque siguen cumpliendo con el mínimo legal de contratación de este colectivo en su plantilla, al situarse en el 2,13% del total, según un estudio de la Fundación Bequal.

David Martínez Menayo

El informe 'Ibex-35 y discapacidad', elaborado por la Fundación Bequal muestra que únicamente el 12% de las empresas del Ibex-35 están en el “nivel máximo” de reporte que muestra compromiso con la inclusión de las personas con discapacidad, una cifra que ha empeorado con respecto a 2019, cuando el dato era del 17%. Además, al reportar información sobre sus acciones en materia de discapacidad, casi la mitad de las compañías del principal selectivo de la bolsa española (46%) no utiliza el lenguaje adecuado que, según la legislación nacional e internacional, debe ser ‘personas con discapacidad’ y no eufemismos como ‘diversidad funcional’. Con todo, la media de las empresas concienciadas supera ligeramente un 50% de los parámetros analizados. En materia de empleo, el estudio subraya que el porcentaje de contratación de personas con discapacidad por parte de las empresas del Ibex se mantuvo estable. En concreto, el dato se situó en 2021 en el 2,13%, una centésima más que dos

años antes. Eso sí, el total de trabajadores, tanto con como sin discapacidad, descendió en ese bienio, en un contexto marcado por la pandemia de covid-19. No obstante, este cumplimiento es a nivel global entre todas las empresas, ya que no todas informan adecuadamente sobre esta cuestión.

Información incompleta

El director gerente de la Fundación Bequal, José Antonio Martín Rodríguez, lamentó que la información no esté detallada en todas las empresas en esta materia, ya que sería necesario que desgranaran datos sobre si las contrataciones son en España o cuál es la cuota de reserva de empleo para personas con discapacidad y qué parte del cumplimiento se debe a medidas alternativas, como la contratación de servicios con centros especiales de empleo. “Es una idea



que debe imponerse”, abundó Martín Rodríguez. Asimismo, explicó que las compañías que reportan información de un modo adecuado en materia de igualdad de oportunidades ha mejorado del 71% al 80%, al tiempo que recordó la obligación en sectores como la energía o la banca de que sus servicios sean accesibles, incluidas las páginas webs.

Al respecto, el informe resalta que “la información sobre accesibilidad, de obligado cumplimiento, es proporcionada únicamente por un 57% de las empresas del Ibex, dato que mejora el del año 2019 pero que no deja de ser una cuestión en la que se necesita hacer un esfuerzo explicativo más decidido”.

Martín Rodríguez reseñó que el informe establece cuatro tipos de empresas en función de su compromiso con la discapacidad. Compa-

rándolo con 2019, y pese a que ha cambiado en dos empresas la composición del selectivo, las empresas más inclusivas han caído de seis a cuatro. “Pero, en general, entre las inclusivas y las comprometidas, que son las más avanzadas, sí que se ha producido una mejora en la comprobación de la documentación. Las empresas están trabajando mejor en el reporte de la discapacidad”, profundizó. En el extremo opuesto, las empresas en peor situación también han crecido, al pasar de nueve a 11.

Beneficios de la inclusión

El representante de la Fundación Bequal manifestó su “percepción” de que “las empresas no cuentan todo lo que hacen” en el capítulo de inclusión de la discapacidad, lo que es “una cuestión que internamente se tiene que ver”. En

este sentido, puso de relieve los “beneficios” de reportar de forma adecuada, lo que incluso afecta de forma positiva a la reputación de la compañía. Esta idea fue reforzada desde la Administración por la directora general de Trabajo Autónomo, Economía Social y Responsabilidad Social de las Empresas del Ministerio de Trabajo, Maravillas Espín, quien apostó por “visibilizar lo que se está haciendo”, ya que a lo que “no se le pone nombre y datos no existe”. Por ello, apeló a “destinar recursos a la comunicación”, lo que tiene un “impacto económico, reputacional y social”.

Asimismo, el director general de Fundación Once, José Luis Martínez Donoso, remarcó la importancia de que se siga ratificando la legislación europea en materia de discapacidad y de reporte de la información no financiera de las grandes empresas. Igualmente, elogió que

España tenga ratificada, junto a Francia, la Directiva de accesibilidad de la Unión Europea, aunque advir-

tió: “Estamos muy lejos de su cumplimiento”. Eso sí, puso el foco en que España es un ejemplo internacional en materia de inclusión y en economía social y aplaudió que haya empresas que se fijan objetivos de contratación de personas con discapacidad por encima del mínimo legal del 2%. Este es el caso de Acciona, que estuvo representada en el acto por su director de Relaciones

Laborales y Sostenibilidad, Juan Manuel Cruz, quien recordó que su

empresa tiene planes de sostenibilidad desde 2010, cuando solamente se prestaba atención a la parte medioambiental y, en cambio, ahora también “la ‘S’ de social es la clave” para todos los actores económicos. ■



La PMP reclama un Plan Estatal de Sanidad para las personas mayores

“Tenemos que defender nuestro sistema de salud público universal”, subraya Lázaro González, presidente de la Plataforma de Mayores y Pensionistas (PMP), la máxima entidad representativa de este colectivo en España. Además, reclama un Plan Estatal de Sanidad para personas mayores y con discapacidad y la universalización de las prestaciones de salud.

Rocio Barrie / Santi García

El presidente de la PMP, Lázaro González, afirma que “la universalización de las prestaciones de salud es algo fundamental y de la que no podemos prescindir”. Además, avanza la necesidad de defender la universalidad del sistema de salud, “ya que estamos por encima de otros países en este sentido, sin embargo, vemos que en este momento hay ciertos sectores que quieren transferir el costo de la salud a las personas y esto supone un riesgo, ya que dejaría desatendidas a las personas que no pueden pagárselo”. Por ello, González reclama un pacto general con el Ministerio de Sanidad y las Comunidades Autónomas para abordar el trato específico en materia sanitaria para personas mayores.

La PMP también reclama el impulso de la atención domiciliaria desde los centros públicos

de salud, el replanteamiento y refuerzo de la atención primaria y de la coordinación sanitaria en las residencias de mayores, la inclusión de la salud bucodental en la cartera de servicios del Sistema Nacional de salud, así como que se establezca un código de derechos y buenas prácticas en la atención a los mayores.

Ministro de Sanidad

Por su parte, el ministro de Sanidad, José Miñones, señala que es necesario realizar importantes avances en la protección del colectivo de las personas mayores y que es necesaria una acción coordinada con las Comunidades Autónomas y las sociedades científicas para conseguir un entorno que permita vivir no solo más tiempo sino con mayor calidad. Miñones hizo estas declaraciones en la jornada ‘La atención a la

salud de las personas mayores’, organizada por la PMP. El ministro subraya que “es de suma importancia la promoción de la salud en todas las etapas de la vida, porque en definitiva se trata de añadir vida a los años y años a la vida. En este sentido, afirma que “debemos mejorar la capacidad preventiva del sistema de salud porque la prevención es la mejor baza con la que podemos contar”. Miñones añade que “es necesaria una acción coordinada desde el Ministerio de Sanidad con las Comunidades Autónomas, las administraciones locales y las sociedades científicas para conseguir el desarrollando un entorno que nos permita vivir no sólo más tiempo sino con mayor calidad”.

El presidente de la Comisión Sanidad y Coordinación Sociosanitaria de la PMP, José Manuel



Freire, apunta que la genética y el contexto socioeconómico son características determinantes en la salud de los mayores. En este sentido, muestra a la pobreza y a la desigualdad como la mayor causa de enfermedades y muertes en el mundo. En el caso de España, afirma que “tenemos la suerte de que en nuestra sociedad la mayor parte de la gente que muere es mayor de 80 y 90 años, “y esto es nuevo”, mientras

que, aunque esté bien situada en años de vida, “cojea a en calidad de vida y salud a partir de los 65 años”. “La longevidad se ha democratizado y sucede casi para todas las clases sociales y en muchos países”, por lo que, según asegura, “vamos a precisar con toda seguridad de un gran cambio en los cuidados formales. Los determinantes de salud son exactamente los mismos que los de una vejez saludable y el factor que más contribuye es la educación, es decir, la prevención de la vejez se empieza a trabajar políticas públicas que mejoren el bienestar de la sociedad desde la infancia”, señala Freire. En este sentido reconoce que, aunque el sistema nacional de salud español es “extremadamente bueno”, precisa de reformas y mejoras, las cuales

están tardando en llegar”, y entre estos retos, ha apuntado al demográfico y epidemiológico, al clínico-asistencial, o a la gobernanza y la gestión. Por último, denuncia que la sanidad pública no tiene quien la defienda lo suficiente, por lo que ha señalado a la sociedad civil como “clave” para ello.

Mejorar la atención primaria también es uno de los objetivos prioritarios para mejorar la salud, según los expertos de la PMP. En este sentido, el presidente de la Sociedad Española de Geriátrica y Gerontología, José Augusto García Navarro, advirtió “que ahora mismo está en una situación preocupante”. Por ello, apuesta por la transformación del sistema sanitario, potenciando la atención primaria, así como aumentar la inversión en un sistema de cuidados de larga duración más basado en el domicilio y en la comunidad, y menos en las residencias.

Cronicidad

La presidenta de la POP, Carina Escobar, señala que el envejecimiento y la cronicidad “van de la mano”. En su opinión, “tenemos un sistema sanitario cortoplacista”, por lo que pide priorizar a los pacientes crónicos y “no llegar tarde al diagnóstico ni al tratamiento”. Al mismo tiempo, Escobar añade que “necesitamos una atención primaria fuerte que ponga más el foco en el seguimiento y la prevención, necesitamos más recursos y una transformación en procesos asistenciales, de cuidados, y tenemos que hacerlo ya”.

Por su parte, el presidente de la Comisión de Personas con Discapacidad Mayores de la PMP, Álvaro García Bilbao subraya los retos de las personas con discapacidad mayores en materia sanitaria, para lo cual reclama, como solución, un sistema adaptado a sus necesidades mediante marcos de actuación específicos.

El director general del Imsero, Luis Alberto Barriga Martín, manifiesta que la vida plena de todas las personas requiere que los poderes públicos garanticen el ejercicio de sus derechos, muy especialmente las personas mayores y, para ello, reconoce que “tenemos que trabajarlo desde la Administración General del Estado en coordinación con las Comunidades Autónomas”, adaptándose a las necesidades de las personas. “Eso es lo sociosanitario”, puntualizó. ■

El 89% de las empresas del Ibex evalúa los efectos del cambio climático

El 89% de las empresas del Ibex ha realizado una evaluación sobre los efectos del cambio climático en sus negocios debido a que muchos sectores “ya están experimentando las consecuencias de este problema mundial, según el último estudio del Pacto Mundial de la ONU en España.

Cristina Camacho

El estudio también revela que un 75% de las empresas españolas adheridas a esta iniciativa han actuado en consecuencia, fijando compromisos de reducción de emisiones de CO2 que les ayuden a contribuir al ODS 13 y frenar los impactos del calentamiento global. En el caso del índice bursátil, 30 de las 35 empresas

que lo conforman reportan este compromiso. Sin embargo, siguen siendo “pocas empresas” las que lo hacen a través de objetivos de reducción de emisiones basados en la ciencia en línea con la iniciativa ‘Science Based Targets’. En concreto, tan solo un 6% de las empresas consultadas y un 37% del Ibex 35 posee objetivos aprobados, ocho puntos más

que en 2021. Entre los cinco Objetivos de Desarrollo Sostenible (ODS) más trabajados por las empresas españolas consultadas se encuentran el 12, de producción y consumo responsable, el 7, de energía asequible y no contaminante y el 13, de acción por el clima.

‘Visión 2050’: nueve palancas de transformación empresarial sostenible

Forética ha presentado la hoja de ruta ‘Visión 2050. El momento de la transformación’. Se trata de una declaración elaborada por el Consejo Empresarial Español para el Desarrollo Sostenible con el objetivo de guiar a las empresas en el desarrollo de acciones que conformen las transformaciones sistémicas necesarias para materializar la sostenibilidad. Esta hoja de ruta identifica nueve sistemas

prioritarios de cara a la transformación: energía, transporte y movilidad, espacios para vivir, productos y materiales, productos y servicios financieros, conectividad, salud y bienestar, agua y saneamiento, y alimentación.

El vicepresidente y director de Sostenibilidad/ESG y Relaciones Institucionales en el Grupo Social ONCE, Fernando Riaño, entregó al presidente del Senado, Ander Gil, la hoja

de ruta ‘Visión 2050. El momento de la transformación’. Esta supone una llamada a la acción en materia de sostenibilidad a todas las empresas, administraciones públicas y entidades sociales, como respuesta imprescindible ante los tres desafíos de sostenibilidad prioritarios a los que se enfrenta nuestra sociedad: la emergencia climática, la pérdida de la naturaleza y la desigualdad

B. G.

Economía circular y ecodiseño.

El estudio señaló también que las empresas asociadas a la iniciativa se apoyan mayoritariamente en la economía circular para reducir su huella ambiental. De hecho, el 76% de ellas toma medidas para mejorar la eficiencia de los recursos, un 24% evalúa el ciclo de vida y calcula los costes ambientales de sus productos y servicios.

Asimismo, el ecodiseño se abre paso de forma incipiente, con un 17% de empresas que apuestan por este modo de concebir sus productos y servicios. Igualmente, la tecnología y la innovación se posicionan como dos grandes aliados para paliar el impacto empresarial sobre el planeta. Por ello, más de la mitad de las empresas consultadas utiliza tecnologías y soluciones respetuosas con el medioambiente.

En cuanto al ODS 7, sobre energía asequible y no contaminante, el estudio subrayó el descenso de la integración de las energías renovables en las estrategias empresariales. En concreto, en el Ibex 35 el porcentaje cae

del 89% al 86% y en las empresas españolas consultadas baja del 12% al 5% en el último ejercicio.

El informe también destacó que las actividades de las empresas para fomentar su transparencia son “una tendencia en auge causada por la demanda de los consumidores y de la normativa vigente”. En este sentido, el informe detalló que prácticamente la mitad de las empresas consultadas reporta sus emisiones de gases de efecto invernadero (GEI) y los datos estratégicos de la organización en relación con el cambio climático. Además, un 53% de las empresas posee programas de formación y sensibilización para empleados relacionados con medioambiente, una acción “crucial” para que las personas empleadas de la organización puedan implicarse en su transformación sostenible. Finalmente, resaltó que el 34% de las entidades evalúa su impacto en materia de agua, un porcentaje que aumenta hasta el 91% en el caso del Ibex 35. ■

Cada uno de estos objetivos de la Agenda 2030 es trabajado por más de la mitad de las empresas españolas.

Por otro lado, un 83% de las empresas del Ibex 35 priorizan el ODS 13 porque “lo consideran estratégico”. En el otro lado de la balanza, objetivos ambientales como el 14, sobre vida submarina, y el 15, de ecosistemas terrestres, se posicionan como los menos trabajados por el conjunto de empresas españolas.

Los niños, víctimas de las minas en Ucrania

Uno de cada ocho civiles muertos o heridos por minas terrestres y municiones sin detonar en Ucrania es un menor de edad, denuncia Save the Children. Según la ONU, desde que la guerra se intensificó en febrero del año pasado, ha habido 758 víctimas, de las cuales casi el 12% son niños.

R. O.

Ser niño en Ucrania conlleva un riesgo adicional a convertirse en víctima por las minas o al jugar con la abundante munición no explotada. Según Save the Children (StC), hay un promedio diario de tres civiles muertos o heridos por restos explosivos.

Ucrania ya era uno de los países con más víctimas de las minas a consecuencia de la guerra que vivía en el Dombás. Sin embargo, desde que comenzó la invasión rusa, la tierra con posibilidades de estar minada "se ha multiplicado por diez, ocupando el 30% de la tierra en el país, o alrededor de 180 kilómetros cuadrados, un área dos veces el tamaño de Portugal o igual al estado de Florida en los Estados Unidos", según la ONG. En este contexto, StC subraya que la infancia tiene mayor riesgo de pisar una mina terrestre o recoger munición y sufrir lesiones de por vida

o incluso la muerte. "Las minas terrestres no discriminan entre un niño o un soldado: su uso viola el derecho internacional, representa un grave riesgo para los niños y, además, obstaculiza la capacidad de transportar ayuda humanitaria a donde más se necesita", subraya la directora de StC en Ucrania, Sonia Khush.

El 29 de marzo, un adolescente de 16 años fue una de las cuatro víctimas mortales

**UN TERRITORIO
SIMILAR AL TAMAÑO
DE PORTUGAL
EN UCRANIA PUEDE
ESTAR MINADO**

cuando un automóvil pasó por encima de una mina en un camino rural de tierra en la región de Járkov. Lo mismo le sucedió a la familia de Ihor cuando conducían a buscar agua de un pozo local. Una mina terrestre explotó debajo de una de las ruedas. Afortunadamente, la familia sobrevivió.

"Ya habíamos ido [al pozo], fuimos a buscar agua y luego conducimos en automóvil y de alguna manera encontramos una mina. No está claro de dónde vino. Cada vez que sales, observas tus pasos. Nada de caminar por senderos, nada de recoger bayas o setas, ya puedes olvidarte de eso durante mucho tiempo. Todos los bosques y campos alrededor están completamente sembrados [de explosivos]. Todo tipo de proyectiles volaban y caían. Por lo tanto, solo caminamos por caminos que los desminadores ya han examinado más de una vez", relata Tamara, madre de Ihor.





Foto: O. Khomenko - SIC

Cartel de ¡Cuidado, minas! en el patio trasero de una casa abandonada en un pueblo cerca de Iziium (Ucrania)

Cruelles y letales

Según la ONU, en todo el mundo más de 143.000 personas han muerto o han resultado heridas entre 1999 y 2020 a causa de la explosión de minas antipersona u otro tipo de artefactos terrestres. Crear una mina antipersona puede costar un euro, mientras que el coste de eliminarla del terreno puede llegar a cifras superiores a los 1.000. Por ello, el secretario general de la ONU, António Guterres, denuncia que "cada paso supone un riesgo para los millones de personas que viven inmersas en el caos de los conflictos armados, sobre todo en el caso de las mujeres y los niños. Incluso después de que cesen los combates,

estos conflictos suelen dejar un legado aterrador: comunidades sembradas de minas terrestres y municiones explosivas. Con carreteras y campos minados, con municiones sin detonar que ponen en peligro el retorno de las poblaciones desplazadas y con la posibilidad de que los niños se topen y jueguen con brillantes objetos que acaban explotando, no hay paz que garantice la seguridad". Guterres solicita a los "Estados miembro a que ratifiquen y apliquen plenamente la Convención sobre la Prohibición de las Minas Antipersona" y reclama acciones para "acabar con la amenaza que suponen estos artefactos letales".

Este es también el caso de Veronika, de ocho años, cuyo padre perdió una pierna después de pisar una mina en su jardín. Además, la primavera "resultará altamente peligrosa para los niños, que pasarán más tiempo al aire libre". Y pone un triste ejemplo: "En febrero, ocho adolescentes resultaron heridos después de que un joven de 16 años jugara con una mina en una parada de autobús en Izyum".

Riesgo constante

"Es sorprendente que los niños que deberían estar jugando y socializando de manera segura al aire libre estén expuestos a la amenaza constante y mortal", alerta Khush. Varias ONG y autoridades ucranianas tratan de concienciar a los niños sobre los peligros de jugar con explosivos. "En primer lugar, tenemos que transmitir a los niños que no hay artículos explosivos seguros.

Todos son peligrosos, está prohibido acercarse a ellos, tocarlos. [Enseñamos a los niños] cómo reconocer el área contaminada o un explosivo solitario, y qué hacer cuando son vistos", dice Yevhen, instructor de la Asociación Ucraniana de Desminadores. "Es muy importante que vivan felices y no se expongan al peligro", añade. "Viviremos con este problema durante mucho tiempo", explica Olha, de 16 años,

MINAS Y EXPLOSIVOS SIN DETONAR SON LA PRINCIPAL CAUSA DE MUERTE DE LOS NIÑOS UCRANIANOS

estudiante de la región de Kiev. La tierra contaminada también dificulta el traslado de suministros humanitarios por tierra a las familias que más lo necesitan e impide que las personas huyan a pie cuando se intensifican los combates. Más de diez millones de personas en Ucrania necesitan ayuda de los servicios mineros, como la limpieza de minas y el apoyo a las víctimas, según el grupo de acción contra las minas de la ONU.

Acnur, la agencia de Naciones Unidas para los refugiados, denuncia que Ucrania es uno de los países más afectados por minas del mundo, con cerca de un millar de víctimas desde el año 2014. En el año 2018 (antes de la invasión rusa de 2022), la principal causa de muerte infantil y el 43% de las muertes de civiles de todas las edades se atribuyeron a minas y restos de explosivos. ■

LUIS GONZAGA DE ORO-PULIDO SE CONVIERTE EN EL PRIMER JUEZ CON UN PERRO GUÍA

Señoría Pusky

El magistrado de la Audiencia Provincial de Sevilla Luis Gonzaga de Oro-Pulido Sanz se ha convertido en el primer juez de España en incorporar un perro guía a su vida. Afiliado a la ONCE desde 2004 y usuario de bastón desde 2018, de Oro-Pulido inició el pasado mes de febrero un nuevo capítulo en su trayectoria con Pusky, un perro labrador de dos años, formado en la Fundación ONCE del Perro Guía, que ahora es testigo fiel de todos sus movimientos y sentencias.

Luis Gresa





El magistrado Luis Gonzaga de Oro-Pulido, en su despacho junto a Pusky.

Luis de Oro-Pulido (Madrid, 1962), padre de cuatro hijos, viene de una familia de juristas. Su abuelo Fidel y tres hermanos de su padre han sido jueces, y dos de los suyos también lo son. En casa eran seis hermanos, la mitad de ellos con retinosis pigmentaria diagnosticada desde la adolescencia, pero nunca la falta de visión fue un obstáculo en sus carreras. Las oposiciones tampoco fueron un obstáculo, sobre todo porque, en aquel entonces, el campo visual central le permitió estudiar con éxito para sacarse la plaza de juez. “Nunca me ha frenado. Mi madre y mi padre siempre me han enseñado que la fuerza, el tesón y la constancia y el esfuerzo da sus frutos y efectivamente los da”, afirma. Su madre superó tres cánceres, uno de ellos de piel, y al día siguiente de recibir el alta acudió a su farmacia a trabajar. Con ese ejemplo, de Oro-Pulido ha ido creciendo como persona y como juez a razón de 10-12 horas de estudio al día, antes como opositor, y ahora como un juez escrupuloso en escrutar cientos de volúmenes, archivados en cajas, parte en tinta, parte en disco, para dirimir la inocencia o culpabilidad de los sujetos juzgados. Ahora sonríe al recordar cuando se tropezó con un muerto que yacía en el monte en su primer levantamiento de cadáver en Cazalla de la Sierra. “Hay mucha más gente con muchos más problemas que nosotros y que sigue adelante es lo que me ha ayudado a mí a seguir porque realmente es duro”, reconoce.

Cuatro años y medio de espera

Como con cualquier otro afiliado, la ONCE desplegó toda su estructura de Servicios Sociales para responder a las necesidades de Luis de Oro-Pulido cuando se afilió en 2004 por una retinosis que pronto derivaría en una pérdida progresiva de la visión. En el primer plan individual de atención que le aplicaron contó con un técnico de rehabilitación que le ayudó en su movilidad de la vida diaria y optimización del funcionamiento visual, un tiflotécnico que adaptó su puesto de trabajo con quien profundizó en el manejo de las nuevas técnicas de comunicación y una trabajadora social, entre otros profesionales. Con el tiempo, otro plan le permitió aprender el uso del bastón y ganar

confianza en sus desplazamientos de su casa a la Audiencia, especialmente del tramo que va de la última parada del 34, en el Prado de San Sebastián, hasta su despacho en la Sección III de lo Penal de la Audiencia Provincial, que se encuentra a escasos 200 metros de la parada del autobús.

En 2018 de Oro-Pulido inició el procedimiento para conseguir un perro guía. Demasiados golpes, demasiados choques con bolardos y tropiezos con otras personas en el camino a la Audiencia le empujaron a iniciar el procedimiento para conseguir un perro guía. Un proceso que arranca con la solicitud a la Fundación ONCE del Perro Guía, acompañada de un informe que deben firmar la médico de empresa, un psicólogo, una trabajadora social y un técnico de rehabilitación para confirmar que reúne los requisitos adecuados para ser usuario. A partir de ahí entró en una lista de espera que se ha prolongado durante cuatro años y medio, con el paréntesis de por medio de la pandemia, y a finales de febrero, tras una semana intensa de convivencia en Boadilla del Monte, la Fundación entregó a Luis a Pusky, un labrador de dos años con el que ha congeniado desde el minuto uno.

Una reacción emocionante

“La primera reacción fue emocionante, le gustó muchísimo, le quiere un montón y establecieron vínculo muy pronto, ha sido muy gratificante desde nuestra perspectiva”, resume Nuria García, instructora de la Fundación ONCE del Perro Guía. García le acompañó en los desplazamientos en Sevilla durante su primera semana, sus movimientos por el interior de la Audiencia, del despacho a la sala de juicios, las entradas y salidas por el control de seguridad, las subidas y bajadas por las escaleras del viejo Palacio de Justicia.

Aunque las primeras semanas son de adaptación, y se encuentra inmerso en pleno proceso, de Oro-Pulido ya es consciente de la calidad de vida que Pusky va a aportar a su movilidad y autonomía, tanto en el ámbito privado como en el público. Antes iba en tensión y con estrés en el autobús para evitar chocarse con otras personas —“yo siempre pido perdón, aunque no ►



Pusky y el magistrado Oro-Pulido, en los juzgados de Sevilla.

► siempre tengo yo la culpa”, puntualiza— y ahora va mucho más tranquilo. “Creo que con el perro, además de ir mucho más seguro y tranquilo, seré mucho más visible”, afirma. El magistrado, que se ha chocado con un par de bicicletas, reconoce que las administraciones deberían regular mejor el uso de bicis y patinetes. “El incumplimiento de las normas por parte de ciclistas y patinetes es tremendo”, denuncia.

Bien acogido

En el viejo Palacio de Justicia de Sevilla, escenario de tantos casos mediáticos, Pusky no pasa desapercibido entre togas, abogados, presuntos delincuentes y medios de comunicación habituales que cubren la información judicial. Los compañeros del juez lo han acogido “estupendamente”. Sus compañeras funcionarias le han regalado una especie de cama para que se eche en el despacho que comparte con otros tres magistrados, además

de una manta, un bebedero, un cepillo o un juguete para que se entretenga. Luis sale con sus compañeros a tomar café y Pusky es uno más entre los suyos. A la Sección III de lo Penal le corresponde juzgar los casos de mayor gravedad, delitos de sangre, de corrupción, estafas. Pero el juez no cree que la presencia de un bastón o un perro guía en un tribunal pudiera ser interpretado como un símbolo de debilidad frente a las partes. “De debilidad no.

PUSKY NO PASA DESAPERCIBIDO ENTRE ABOGADOS JUECES Y PRESUNTOS DELINCUENTES

No sé si alguien se puede plantear que esta persona puede hacer bien su trabajo con esta deficiencia, pero yo llevo muchos años con esta situación y creo he desempeñado el trabajo con suficiente soltura, lo que opine la gente no me preocupa mucho. A nivel judicial ya me conocen en Sevilla, llevo muchos años, lo digo más a nivel de los ciudadanos y del público que puedan pensar, ¿cómo es posible que este hombre resuelva? Pero el mundo jurídico, abogados, procuradores, fiscales saben de mi problema. Y ser el primer juez de España con perro guía no le doy mucha importancia”, subraya.

Perro guía

Durante seis meses, el usuario mantiene contacto directo con la Fundación ONCE del Perro Guía en el período de adaptación. “Hay buenos días y malos, porque se tienen que hacer amigos, crear un vínculo, y ese vínculo no está creado y hasta que no esté 100% la movilidad no puede ser buena. Él tiene que fiarse del perro poco a poco y eso es un proceso muy complicado —y más en las personas que tienen un resto— para darse cuenta de todos los obstáculos que le está quitando”, afirma. El magistrado dispone del servicio de atención al usuario para solventar cualquier duda sobre la marcha, además debe enviar un informe semanal el primer mes y otro mensual el primer año para hacer un seguimiento exhaustivo de su perro guía. En estos primeros días de convivencia, tanto en casa como en el trabajo, al magistrado le ha sorprendido lo pendiente que el perro guía está de él, incluso cuando no está trabajando, y la dulzura que expresa en su mirada. Ha sido, sin duda, un cambio radical en su vida, un antes y un después para quien no ha tenido nunca un perro en casa. Hoy Pusky es un miembro más de los de Oro-Pulido, un perro además negro, que aporta una ventaja adicional porque los pelos negros se disimulan mejor con la toga. Y un miembro muy querido. Desde que está en su vida, su señoría no se ha vuelto a chocar con nada ni nadie, salvo con los abultados expedientes que le siguen quitando el sueño cada día. ■

PANORAMA SOCIAL

Actualidad de los colectivos sociales



56
DISCAPACIDAD



58
MEDIO AMBIENTE



60
ONG



62
INFANCIA



64
AGENDA



Fundación ONCE apoyó a 1.017 entidades sociales en 2022

Durante el año 2022, Fundación ONCE apoyó la labor de 1.017 asociaciones de personas con discapacidad gracias a las distintas convocatorias que lanzó a lo largo del año pasado con el objetivo de fortalecer y promover el tejido de entidades sociales.

Fundación ONCE incrementó un 12% más que en 2020, el año de la lucha contra la pandemia, las ayudas a entidades sociales. De esta forma, las más de mil organizaciones de personas con discapacidad han podido desarrollar 1.651 proyectos que se centran en el empleo, la formación y la eliminación de barreras arquitectónicas y sociales. En total, se presentaron 2.246 proyectos.

Para el ejercicio de 2023, Fundación ONCE contará con un presupuesto de 118,5 millones de euros que se destinarán en un sesenta por ciento a la promoción de la formación y el empleo de las personas con

discapacidad y en un cuarenta por ciento a acciones dirigidas a programas de accesibilidad universal.

El director general de Fundación ONCE, José Luis Martínez Donoso, pone de manifiesto que para construir una sociedad más justa y solidaria “es necesario tener un tejido social fuerte en el que las propias personas con discapacidad sean protagonistas y partícipes de sus proyectos de vida a través del movimiento asociativo organizado”.

Por ello, explica Martínez Donoso, “desde el nacimiento de Fundación ONCE, y por lo tanto del propio Grupo Social ONCE,

trabajamos por el fortalecimiento de dichas organizaciones y desarrollamos programas e iniciativas que tratan de mejorar la calidad de vida de las personas con discapacidad”.

A lo largo del año las organizaciones que lo deseen pueden presentar sus iniciativas tanto a la convocatoria general de ayudas como al Programa Operativo de Inclusión Social y Economía Social (Poises), al Programa Operativo de Empleo Juvenil (POEJ) y a los programas ‘Uno a Uno’ y ‘Psicosocial’ que Fundación ONCE gestiona con el apoyo del Fondo Social Europeo.

La FEP hace una campaña "para respetar los tiempos de las personas con párkinson"

La Federación Española de Párkinson (FEP) ha presentado la campaña 'Dame mi tiempo', que aboga por "unas relaciones sociales que respeten los tiempos de las personas con párkinson" así como por avanzar hacia una sociedad "más justa, empática y sensibilizada". Con ella, pretende que se traslade a la sociedad "una imagen ajustada a la realidad de las personas con pár-

las personas con párkinson necesitan en el desarrollo de su actividad diaria y en el desempeño de su vida social", apuntó la directora de la Federación, Alicia Campos. Además, muchas personas desconocen "las fluctuaciones en los síntomas" que padecen las personas con párkinson. "Estos cambios son imprevisibles, limitan gravemente la calidad de vida de las personas



kinson y, en consecuencia, que esto repercuta de manera positiva en su día a día". Se estima que el párkinson afecta a más de 160.000 personas en España y a más de 8,5 millones de personas en todo el mundo. No obstante, el desconocimiento en torno a la enfermedad y sus síntomas "provoca que, en muchas ocasiones, no se respeten los tiempos que

con párkinson e impactan directamente en sus relaciones sociales", apuntó Campos. Algunos de estos cambios que señala la Federación Española de Párkinson son, por ejemplo, los bloqueos durante la marcha, la lentitud de los movimientos, la falta de equilibrio al caminar o la alteración de la voz y la dificultad para conversar.



Pere Gorgoll gana el premio Roc Boronat de ONCE Catalunya

El premio literario Roc Boronat ha recaído a Pere Gorgoll por la obra presentada con el título «El dia que el món va fer un pet com un aglà», que publicará en la editorial Amsterdam Llibres en septiembre de 2023

Se trata de una novela hilariante y desgarradora, a medio camino de «La caverna», de Platón y «Un mundo feliz», de Aldous Huxley. El premio

Roc Boronat, convocado por ONCE Catalunya, está dotado con 6.000 euros. Pere Gorgoll nació en Amer (Selva) en 1962. Es licenciado en Filología Catalana por la Universidad de Girona. En la categoría exclusiva para escritores ciegos o con discapacidad visual grave, Pasqual Bernat, ha ganado en el apartado de prosa con la obra «L'Aniversari».

El Senado prohíbe los espectáculos vejatorios



El Senado ha aprobado la modificación legal que prohibirá en toda España los espectáculos públicos, incluidos los taurinos, que supongan vejación para las

personas con discapacidad. El texto ha salido adelante con la abstención del PP y el rechazo de Vox y tendrá que volver al Congreso para ser ratificado.




Imagen del pantano de Entrepeñas (Guadalajara) afectado por la sequía y que se encuentra a un tercio de su capacidad total.

La sequía asfixia al 60% del campo español

La sequía asfixia ya al 60% del campo español y produce pérdidas irreversibles en más 3,5 millones de hectáreas de cereales de secano, según la organización agraria COAG. Además, se dan por prácticamente por pérdidas las cosechas de trigos y cebadas en Andalucía, Extremadura, Castilla La Mancha y Murcia y en las zonas más áridas de Cataluña, Aragón y Castilla y León.

Según Coag, la sequía está asfixiando al campo español. Por ejemplo, en cultivos leñosos, como vides o frutos secos de secano, se están experimentando problemas en su brotación.

En los olivos, la situación puede complicarse si no hay precipitaciones en las próximas semanas, lo cual se sumaría a una campaña de recogida de aceituna en 2022 bastante escasa y que provocó una fuerte subida (más del 30%) del precio del aceite de oliva. Pero no solo se siente en el secano. En el regadío también preocupan las restricciones en la dotación de agua, que mermarán con toda seguridad las

siembras de verano y harán que muchos agricultores opten por reducir la superficie de cultivos como maíz, girasol, arroz y algodón.

La ganadería, también afectada

Por otra parte, la ganadería extensiva, principalmente la cabaña ovina, es otra gran perjudicada por la sequía. COAG advierte de que si no llueve no hay pastos para poder alimentar a las ovejas y esto obliga a que los ganaderos tengan que recurrir a la compra de pienso y forraje para mantener a sus animales.

Una situación muy similar es la que

atravesaban los apicultores. La falta de vegetación y floración en los montes impide que las abejas puedan alimentarse y producir miel. Y con esta, sería la tercera campaña sin cosecha para estos profesionales, según Coag.

Un informe de la organización agraria afirma que las precipitaciones en el presente Año Hidrológico, en comparación con el valor medio normal entre los años 1991 y 2020, es de un menos 18,8%. Además, se da la alarmante previsión de finalizar de cerrar el presente año hidrológico 2021-2022 en un menos 25,6% respecto al valor normal.



2011



2020

El Parque de Doñana ha perdido más de la mitad de sus lagunas

El 59% de las lagunas de mayor tamaño de Doñana no se han inundado al menos desde 2013. Estos cambios, están significativamente relacionados con la temperatura y la precipitación de cada año, pero también con la extensión de

áreas cultivadas, la superficie construida en Matalascañas, la distancia a las estaciones de bombeo de la urbanización y el funcionamiento del campo de golf, según un estudio de la Estación Biológica de Doñana. Además, el 19% de las

lagunas muestreadas en el estudio, que ya han desaparecido por completo. Además, otro 19% tienen más de la mitad de su cubeta invadida por matorral y pinos y solamente un 10%, principalmente localizadas en la vera se mantienen en buen estado.

Reclaman a Consumo “medidas urgentes” para frenar el “lavado verde”

Más de una veintena de organizaciones exigieron al Ministerio de Consumo la implementación de “medidas urgentes” para “frenar” el “lavado verde”. De esta manera, reclaman que los consumidores “dejen de recibir publicidad falsa sobre productos “verdes” o “sostenibles” y

le urgen a crear un Observatorio para el control del lavado verde, según avanzó la Federación de Consumidores y Usuarios CECU. “En un contexto de cambio climático y crisis ecológica, se necesitan medidas significativas y urgentes”, prosiguieron las entidades firmantes, convencidas de

que los consumidores están “cambiando sus modos de vida y hábitos de consumo ante la emergencia climática” y “necesitan” que los productos “cuenten con una garantía real de que han sido producidos de manera sostenible y justa y que estén al alcance de todas las personas”.



El jabalí es el animal que más siniestros de tráfico causa

El jabalí es el animal que más siniestros provocó el año pasado, con un 45% de la siniestralidad (9 puntos porcentuales más que el año anterior), seguido del corzo (23%) y el perro (15%). Estos tres animales representan el 84,5% del total de siniestros registrados por el Centro de Estudios y Opinión Ponle Fre-

no-AXA. En el lado contrario, sólo los bovinos, ovinos y caprinos protagonizan un menor número de incidentes. Castilla y León (23,4%), Galicia (17,4%) y Cataluña (9,2%) concentran la mitad de los accidentes de tráfico con animales, manteniendo las tres primeras posiciones en el ranking de los últimos años.

La malaria es la “asesina más letal de la historia”, según Médicos Mundi

El paludismo o malaria es la enfermedad parasitaria que mayor morbilidad y mortalidad genera en el ser humano, además de causante de múltiples discapacidades. Por ello, la eliminación de la malaria en el mundo “debería ser una prioridad”, según la ONG Medicusmundi.

Cada 66 segundos, la malaria mata a un niño menor de cinco años. Se trata de una enfermedad aguda y una clásica enfermedad materno-infantil. Alrededor del 80% de las muertes por malaria se producen en niños menores de 5 años, y la mayoría de los fallecimientos restantes se producen en niños menores de diez años y en mujeres embarazadas. Son datos que ofrece Medicusmundi, organización que reclama la eliminación de esta enfermedad en el mundo

La incidencia en el ser humano sigue siendo “altísima”. En cifras globales, el ‘Informe mundial sobre la malaria 2022’ sitúa en 619.000 muertes y 247 millones de casos. Esto supone 59 casos por cada 1.000 habitantes de riesgo en 2021, cuando el objetivo marcado era de 31 casos según la Estrategia Técnica Mundial contra la Malaria 2016-2030. Es la enfermedad letal infecciosa más antigua que se conoce, según destacó la entidad. Desde hace 30 millones de años afecta a todos los continentes, especial-



Foto: Médicos Mundi.

Una madre saca a un bebé de la cuna bajo una mosquitera para protegerse de la malaria.

mente a África. Solamente la Antártida está libre de malaria. Por ello, “tiene el dudoso honor de ser la asesina más letal de la historia. Y a pesar de eso, todavía el ser humano no ha sido capaz de acabar con ella ni de controlarla”.

En cuanto a la tasa de mortalidad, ha aumentado en un 40% en Botswana o Eritrea. Como dato positivo, en 2021

tanto China como El Salvador declararon la erradicación de la malaria, y otros 25 países están en la senda de conseguirlo en 2025. No obstante, Medicusmundi, aseveró que “no se puede bajar la guardia”, ya que “la malaria siempre vuelve”. El cambio climático y el calentamiento global provocan que cada año se extienda a más regiones del planeta.



El Tercer Sector anima a marcar la 'X Solidaria' en la Renta 2022-2023

Las organizaciones del Tercer Sector invitaron a la ciudadanía a que aprovechen la Campaña de la Renta 2022-2023 para marcar en sus declaraciones la casilla de la 'X Solidaria' y destinar, de este modo, un 0,7% de sus impuestos a causas sociales sin coste económico adicional para los contribuyentes.

Lo hicieron a través de un comunicado en el que explicaron que el procedimiento para hacerlo es "muy sencillo", ya que únicamente "se tiene que buscar y marcar antes de confirmar el borrador la casilla 106 de Actividades de Interés Social si se hace la declaración de

la Renta por la web o en papel. También se puede marcar el botón de 'Fines Sociales' en la sección de 'Asignación tributaria' si se hace a través de la 'app'. Estas entidades reseñaron que marcar la 'X Solidaria' permite a "millones de personas en situación de vulnerabilidad ante un contexto de crisis social, económico y sanitario cada vez más inestable seguir adelante". El objetivo final de estas ONG es lograr que el 47% de los contribuyentes que no la marcan lo hagan, y así lograr que 704 millones de euros se destinen para ayudar a los colectivos más vulnerables de la sociedad española.

Un tercio de los mayores desea hacer voluntariado

El 32,5% de las personas mayores no se involucra en actividades de voluntariado a pesar de que les gustaría hacerlo, mientras que al 20,3% de ellas les gustaría realizarlas, pero no sabe dónde informarse, según la patrona de la Fundación Pilares, Sacramento Pinazo-Hernando. Las barreras que las personas mayores



encuentran para ejercer su derecho a la participación son la "salud e impedimentos físicos", la "hostilidad del lugar de vida", la "ruralidad", la "accesibilidad", la "brecha tecnológica" o la "falta de tiempo", entre

MSF reclama vacunas para los niños más pequeños



Médicos Sin Fronteras (MSF) instó a los donantes a ampliar el suministro de vacunas para incluir a los niños de hasta cinco años, a fin de asegurar una inmunización adecuada a todos los menores de esta edad y recuperar las dosis que millones de ellos no pudieron recibir a las edades previstas, en algunos

casos por la pandemia. En un comunicado, pidió a la Alianza Global para las Vacunas (GAVI) y a sus donantes garantizar que todos los niños menores de cinco años que no hayan recibido alguna de las vacunas infantiles sistemáticas y también los llamados '0 dosis' "tengan la oportunidad de ponerse al día".

SEGÚN UNICEF Y EL PACTO MUNDIAL DE LA ONU

Solo un 23% de las grandes empresas españolas previene el trabajo infantil

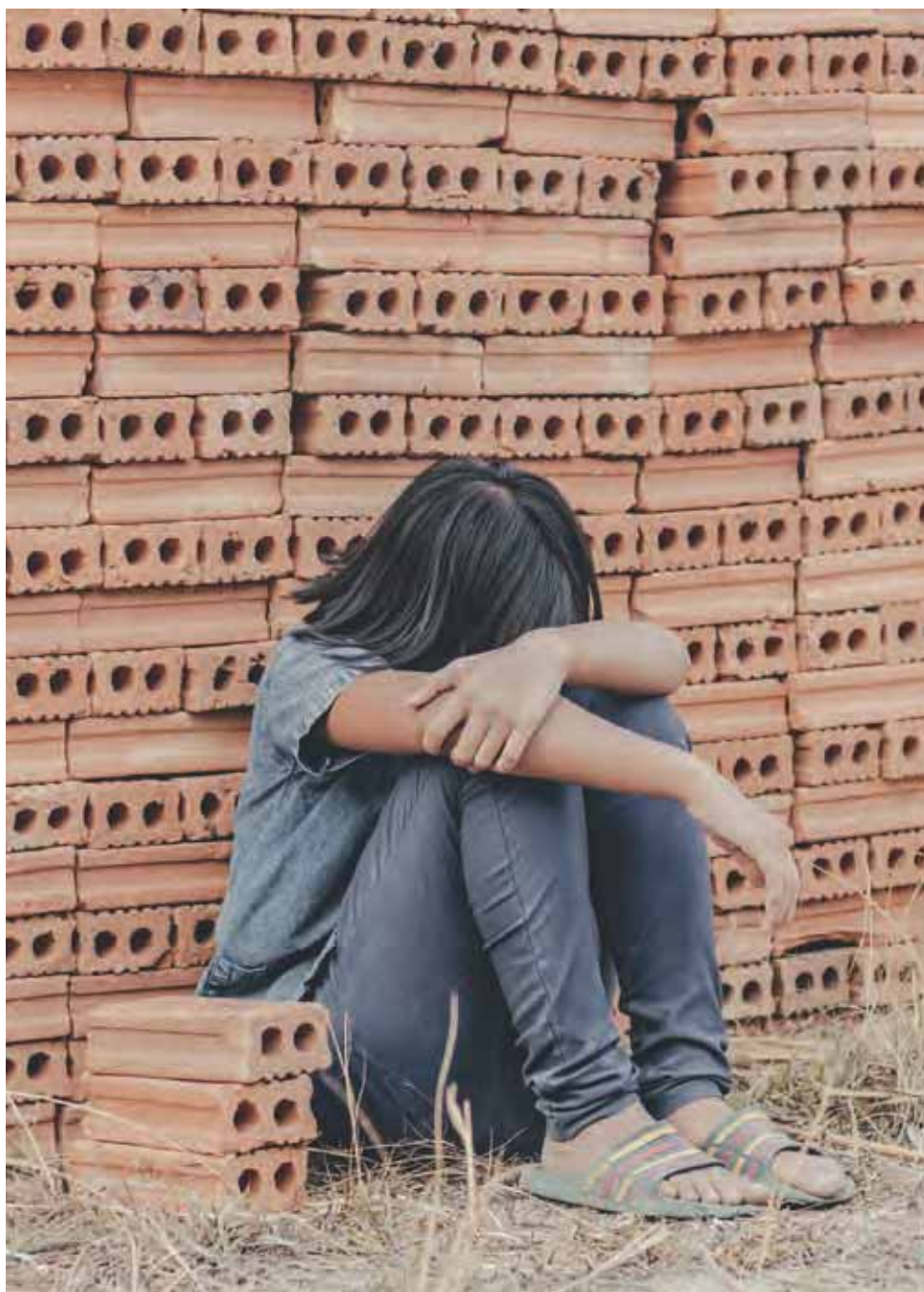
El 62% de las grandes empresas españolas lleva a cabo evaluaciones de riesgo o de materialidad, pero solo un 23% tiene en cuenta los derechos de los niños para la prevención del trabajo infantil y otras cuestiones relacionadas con la infancia, según el informe 'Trazando el camino: integración de los derechos de los niños, niñas y adolescentes en la conducta empresarial'.

Unicef y el Pacto Mundial de la ONU han trazado una hoja de ruta para que el sector privado, en el marco de su modelo de negocio, acelere la protección de los niños, niñas y adolescentes en línea con los Objetivos de Desarrollo Sostenible (ODS) y la Agenda 2030.

Por este motivo, han desarrollado este informe que cuestiona la suposición común de que el trabajo infantil es el único o incluso el principal impacto adverso de las empresas sobre los menores, ya que las actividades y relaciones empresariales pueden tener múltiples impactos adversos, por ejemplo, a través de la crisis climática y la contaminación, los estereotipos raciales y de género, la explotación y los abusos sexuales, el impacto de productos insalubres y las prácticas o los modelos de negocio 'online'.

"Este informe pone de relieve la necesidad de acelerar los compromisos empresariales para fomentar los derechos de la infancia en las organizaciones empresariales. Para ello, es vital que las empresas sean conscientes de su impacto en la infancia y que actúen en consecuencia asumiendo los Derechos de la Infancia y Principios Empresariales. En este aspecto, animamos a que el sector empresarial implemente las recomendaciones realizadas, entre las que se encuentra realizar procesos de debida diligencia para prevenir o mitigar los riesgos e impactos en la infancia", indicó Cristina Sánchez, directora general del Pacto Mundial de la ONU España.

Por su parte, el director ejecutivo de Unicef España, José María Vera, apuntó que "niños, niñas y adolescentes constituyen el 30% de la población mundial, son el presente y el futuro de todas las empresas".





Los móviles y los tablets restan actividad física a los menores de 16 años

Los niños y adolescentes con edades comprendidas entre 8 y 16 años dedicaron en 2022 un total de 6,7 minutos más a la realización de actividades físicas diarias que en 2019, mientras que destinaron 20,6 minutos más al uso de pantallas de dispositivos como el móvil, la 'tablet' o la te-

levisión entre semana durante el mismo periodo de tiempo, según la Gasol Foundation. De este modo, los jóvenes españoles se alejan de la recomendación de la Organización Mundial de la Salud (OMS) de practicar un mínimo de 60 minutos de promedio diario de actividad física.

Unicef advierte sobre "la pérdida de confianza en las vacunas"

El director ejecutivo de Unicef España, José María Vera, alertó "de la pérdida de confianza en las vacunas registrada a nivel mundial desde la irrupción de la covid-19, durante la presentación del 'Estado Mundial de la Infancia 2023'.

casi 8 puntos porcentuales, al pasar del 96,5 al 88,6%. "Sigue siendo un porcentaje muy alto", admitió Vera, pero "en retroceso".

En su opinión, "todas las dudas que se arrojaron sobre la vacuna de la



En 52 de los 55 países que analiza este trabajo, la percepción pública sobre las vacunas por parte de la población general ha empeorado, advirtió Unicef. En España, la confianza de la población en las vacunas infantiles ha caído

covid-19 se han podido extender a otras vacunas". "Toca ahora a las autoridades sanitarias, a la ciencia, a las organizaciones sociales y a los medios de comunicación revertir esta tendencia con evidencias y con datos".



Ocho de cada diez profesores tienen problemas de voz

Más del 80% de los docentes han tenido algún problema de voz en su carrera, y los que más los sufren son los de educación infantil. Lo relacionan con el nivel de volumen de voz que tienen que utilizar para vencer ambientes rui-

dosos y muchos no acuden a consulta y mucho menos a logopeda, según la encuesta 'La voz del docente', en la que han participado más de 700 profesores en activo de toda España. Este estudio refleja que el 29% de los profes-

res ha estado de baja por un problema de voz, que el 66% de los profesores españoles no han visitado la consulta de otorrinolaringología y que el 71,82% no han ido a un logopeda para aprender técnicas vocales.



20 de mayo Día Mundial de las abejas

Las Naciones Unidas advierten que las abejas están cada vez más amenazados por los efectos de la actividad humana. Casi el 90 por ciento de las plantas con flores y el 75 por ciento de los cultivos alimentarios dependen de la polinización para reproducirse. Para crear conciencia sobre la importancia de estos insectos, las amenazas a las que se enfrentan y su contribución al desarrollo sostenible, las Naciones Unidas declararon el 20 de mayo como Día Mundial de las Abejas.

Más información <https://www.un.org/es/observances/bee-day>

Hasta el 20 de mayo 'Hilemórfica' en el Tiflológico

'Hilemórfica. Escultura para ver y tocar' es el título de la nueva exposición del Museo Tiflológico de la ONCE, formada por 12 esculturas pertenecientes a sus fondos, que puede visitarse, de forma gratuita, hasta el 20 de mayo. Fran Maldonado, nuevo coordinador del Museo Tiflológico, puso hincapié en que 'Hilemórfica' es una exposición "muy especial, porque la hacemos con fondos propios, con obras que teníamos ganas de exponer". Mireia Rodríguez explicó el título de la exposición, que "viene dado porque el principal criterio para seleccionar las obras es el concepto de materia y forma según lo entendía Aristóteles. Hay tres bloques temáticos: uno dedicado a la tristeza, con obras de piedra; otro basado en el movimiento, en metal; y el tercero, con piezas en madera, que muestran la alegría".

El eje principal de la muestra gira en torno al tratamiento de la figura humana, a partir de diversos lenguajes artísticos y de distintos materiales, como la piedra, el metal y la madera. Partiendo de las mismas, se invita al espectador a reflexionar sobre el tacto como lenguaje vehicular al conocimiento artístico. Más información: <https://museo.once.es/>



Desde el 26 de mayo La ONCE, en la Feria del Libro

La ONCE participará, del 26 de mayo al 11 de junio, en la Feria del Libro de Madrid, que se celebra en El Retiro, con una caseta en la que mostrará la labor que realiza para que las personas ciegas o con discapacidad visual accedan a la cultura, a través del braille, los audiolibros, o materiales en relieve y diversas texturas, diseñados específicamente para la educación del alumnado ciego.

Más información: <https://ferialibromadrid.com/cartel-oficial-82a-feria-del-libro-de-madrid-homenaje-madrid-diversidad-comunidad-lectora/>

Regreso tras un retiro de 13 años Los destrozos

Bret Easton Ellis. Random House



Tras 13 años de silencio, Bret Easton Ellis, autor de «American Psycho» regresa con una novela sobre el peligroso paso de la adolescencia a la edad adulta, ambientada en un Los Ángeles ficticio de 1981, cuando un asesino en serie empieza a atacar

a adolescentes de toda la ciudad. Trata sobre Bret y Robert Mallory, dos jóvenes que comparten amistad y también su preocupación por el Arrastrero, un asesino en serie que anda suelto y que parece acercarse cada vez más a Bret y a sus amigos. Mallory descubrirá que algo no cuadra.

Cómo frenar la amenaza a nuestra supervivencia Rumbo al ecocidio

José Esquinas Alcázar. Editorial Espasa



¿Qué está fallando en un sistema agroalimentario que produce el 60 % más de lo necesario para alimentar a la humanidad y donde sin embargo pasan hambre más de 800 millones de personas, muchos de los cuales mueren, y además es responsable de casi el 30 % de los gases de efecto invernadero y de la pérdida de más del 90 % de la biodiversidad agrícola? ¿Qué está fallando en un sistema económico que aumenta las desigualdades, que confunde desarrollo con

crecimiento, que esquilma y privatiza los recursos naturales limitados del planeta y que rompe los equilibrios ecológicos y ciclos naturales, provocando el cambio climático? Este libro, prologado por Federico Mayor Zaragoza, intenta dar respuesta a estas preguntas con un lenguaje claro, riguroso y alejado de tecnicismos, y propone soluciones que permitan cambiar el rumbo del Ecocidio a la Esperanza.



Cómo la democracia genera la tiranía de la masa Contra la mayoría

Jano García. Ed. La Esfera de los Libros

¿Qué es la democracia? ¿Es el sistema perfecto que nos han vendido? ¿Es una forma de gobierno justa y bondadosa para los ciudadanos? Jano García regresa sobre los pasos de la democracia para realizar un análisis crítico y fundamentado de por qué, en muchas ocasiones, la decisión de la masa no es la más acertada. De este modo, identifica y destapa los déficits y males del sistema democrático para invitar al lector a reflexionar sobre cómo los gobernantes, amparados en el apoyo de la mayoría, deciden sobre cuestiones que, en realidad, pueden llegar a coartar libertades y derechos. Jano García (Valencia, 1989), pensador de referencia para muchos jóvenes españoles, es autor de los 'bestsellers' «El rebaño» y «La gran manipulación» que han superado los 80.000 ejemplares vendidos.

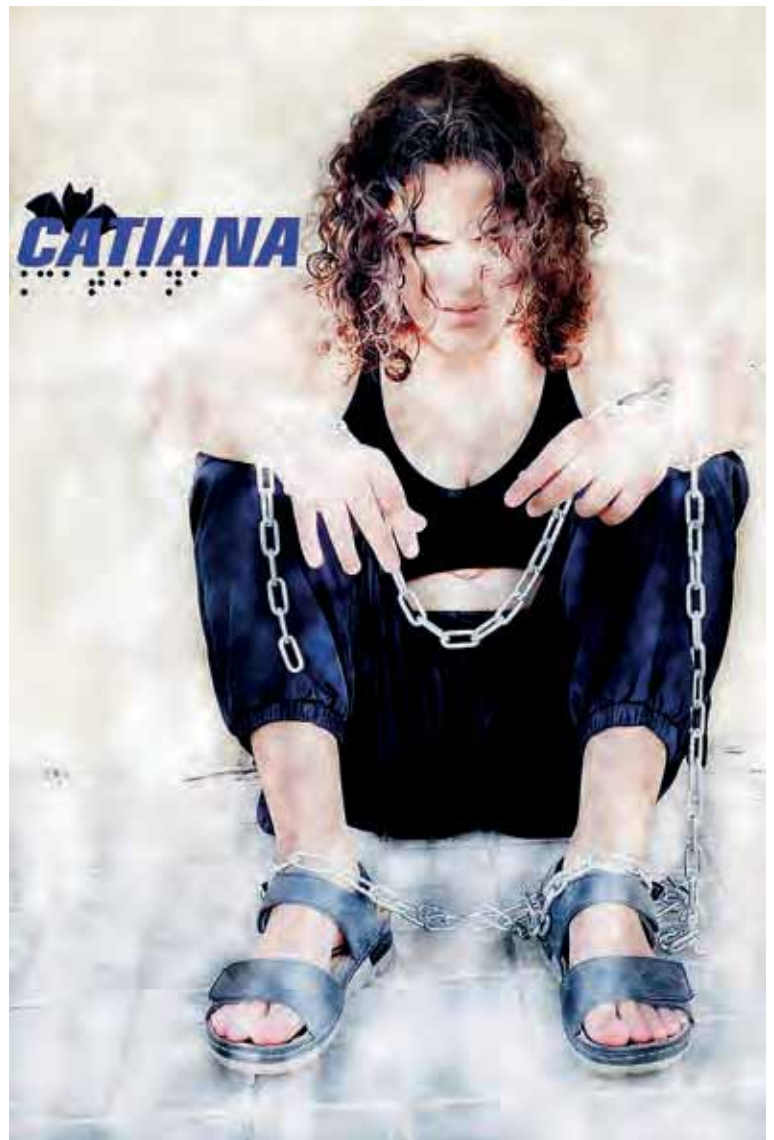


CANTARÁ EN EL 'EUROVISIÓN' PARA MÚSICOS CIEGOS O CON DISCAPACIDAD VISUAL

Catiana representa a España en el Euro-Low Vision con «No te imaginas»

La joven compositora y cantante Catiana es la artista seleccionada para representar a España con su canción «No te imaginas» en la fase internacional del Concurso Musical Euro-Low Vision, que se puede definir como un 'festival de Eurovisión' para músicos ciegos y con discapacidad visual. Se trata de la segunda edición de este concurso cuya final se celebrará el próximo 12 de mayo. En la primera edición en 2021, España ganó con la canción «Otra visión», de Laura Diepstraten.

Bárbara Guerra



De padre francés y madre española, Claudia Romero Ramírez, de nombre artístico Catiana, tiene 18 años y vive desde niña en Mislata (Valencia). Nació de forma muy prematura, lo que le causó una retinopatía y ceguera. Con solo cuatro años comenzó a cantar en la coral «Allegro» de la ONCE y a los cinco años su padre, que es músico y técnico de sonido, se dio cuenta de que su hija tenía 'oído absoluto', una cualidad que hace que quien la posee identifique cualquier nota, acorde o arpeggio simplemente con escucharlos.

Sobre la composición seleccionada, «No te imaginas», Catiana asegura que el tema surgió como una forma de poner en evidencia que en ocasiones, tanto en

la música como en la vida, hay situaciones de injusticia hacia las personas con discapacidad, a quienes se trata de una forma un tanto paternalista. "La canción habla de que las personas con discapacidad no tenemos más mérito que cualquiera por actuar, escribir una canción o resolver un problema de matemáticas. Que lo que queremos es que nuestro arte sea valorado por lo que es y no por lo que somos nosotros". Catiana se declara ferviente admiradora de Nathy Peluso, cuya influencia se deja notar en el tema seleccionado. "Quería hacer algo similar a lo que hace ella, alternar rap con canto, esa fusión tan especial. Es un experimento un poquito arriesgado, porque la canción lleva partes en español y otras en francés,

y realmente estoy muy contenta de que se haya seleccionado porque no es una canción al uso". Confiesa que, a la hora de componer, primero suele hacer la música, normalmente al piano, y después se encarga de escribir la letra. El tema con el que competirá, «No te imaginas», se incluirá en el disco que la joven tiene previsto lanzar este año a través de Universal Music France, que será su segundo trabajo discográfico. Euro-Low Vision es una iniciativa para estimular y dar a conocer las creaciones de las personas ciegas o con discapacidad visual grave que se dedican a la música. A través de organizaciones nacionales colaboradoras, se selecciona una canción de cada país participante. ■

Correduría de Seguros

- **Estudio gratuito** de tus seguros personales.
- **Asesoramiento personalizado:** todas las dudas que tengas, te las resolvemos. Tenemos para ti un Gestor Comercial a tu disposición.
- Buscamos **cobertura para todos tus riesgos** (autos, hogar, vida, salud, audífonos, silla de ruedas, etc) en las principales compañías aseguradoras del mercado.
- **Gestión del siniestro:** siempre que lo necesites, te acompañamos a la hora de ocurrencia de tu siniestro. Disponemos de un equipo de profesionales especializado para ti.

En definitiva, velamos por tu tranquilidad sin ningún coste adicional.

Contacto

Begoña Castro Parada

bcastro@ilunion.com

☎ 600 522 262

¿Qué podemos hacer por ti?



CUPONAZO

*Sé rico
en vivir*



**PUEDES
GANAR
HASTA**

6.000.000€
TODOS LOS VIERNES

**BIEN
JUGADO**



Vendedores ONCE, puntos de venta autorizados y www.juegosonce.es

+18. JUEGA RESPONSABLEMENTE