



INFORME
DE VALOR
COMPARTIDO
2018



Braille



C/ Sebastián Herrera, 12 - 28012 Madrid
www.fundaciononce.es

Índice

Miguel Carballada Piñeiro, Presidente del Grupo Social ONCE	4
Alberto Durán López, Vicepresidente Primero Ejecutivo de Fundación ONCE.....	6

Perfil de la Fundación ONCE

1. Compromiso con la discapacidad	10
Ética e integridad	11
Alineación con la Agenda 2030	13
2. Gobierno	14
El Patronato	15
Gestión de riesgos	17
3. Financiación y gestión de recursos	18
Gestión económico-financiera	18
Excelencia en la gestión	20
4. Prácticas laborales	22
Perfil del equipo humano	22
Formación y desarrollo profesional	24
Salud y seguridad	26
Voluntariado	26
Gestión del Conocimiento	27
5. Gestión ambiental	28
Ecoeficiencia	29
Huella de carbono	29

Desempeño de la Fundación en 2018

1. Empleo.....	32
Apoyo a los candidatos y candidatas con discapacidad	35
Impulso del compromiso empresarial y de la RSC+D	37
2. Accesibilidad	40
Innovación	42
Investigación y formación	44
Cultura inclusiva	45
3. Educación y Deporte	46
Educación	46
Universidad inclusiva	46
Becas	48
Deporte	50
4. Alianzas, derechos y solidaridad	52
La Fundación ONCE y el Movimiento Asociativo	52
Financiación del sector de la discapacidad	53
Alianzas con entidades comprometidas con la igualdad	54
Igualdad legal	57
El Fondo Social Europeo	58
Solidaridad	59
5. Divulgación y sensibilización social	61
Divulgación	61
Campañas de sensibilización	62
6. Igualdad y Diversidad	64



Miguel Carballada Piñeiro

Presidente del Grupo Social ONCE

Querido amigo/a,

Bienvenido a este Informe de Valor Compartido 2018 de Fundación ONCE, una de las áreas ejecutivas de nuestro Grupo Social ONCE que, como conoces es la suma de la acción conjunta de ONCE, Fundación ONCE e Ilunion para aportar cada vez más a la ciudadanía y para mantener nuestra máxima: devolver, multiplicados, los recursos que generamos, en forma de servicios sociales y oportunidades de vida para personas ciegas y con otra discapacidad.

Podemos afirmar al cerrar este ejercicio que el Grupo Social ONCE se afianza como una suma sostenible y de futuro en la aportación social y económica a personas con discapacidad. Nuestro trabajo en equipo nos hace más fuertes, bajo la premisa de más grupo y más social, y nos consolida como el mayor generador de empleo y acción socioeconómica dirigida a la discapacidad en España y en el mundo.

Nuestro objetivo no puede ser otro que la plena inclusión de las personas ciegas y con discapacidad bajo el principio de igualdad de oportunidades y, con la mirada puesta en ello, sumamos valor a la sociedad a través de la creación de un modelo garante y sostenible, líder en economía social, que demuestra cada día que rentabilidad económica y social son deseables y compatibles.

Lo hacemos desde un modelo único en el mundo, en el que son las personas ciegas o con discapacidad receptoras de los servicios quienes, acompañadas de muchos y buenos compañeros de viaje, impulsan la pervivencia del sistema

que combina tres áreas de acción: gestión de juego responsable por parte de la ONCE, motor económico para la cobertura social de personas ciegas; formación, accesibilidad e inclusión laboral de las personas con discapacidad a través de Fundación ONCE –con la mejor dotación financiera posible proveniente del 3% de los ingresos del juego más la aportación del Fondo Social Europeo (FSE)-; y la realidad empresarial de Ilunion, que logra resultados económico-sociales muy positivos, ofrece servicios de valor a sus clientes, crea empleo de calidad y muestra el talento de las personas con discapacidad u otros colectivos en riesgo de exclusión.

Con esta filosofía de vida, hemos recorrido 2018 con unos resultados que nos comprometen cada día más con la ciudadanía para afirmar que, si nos necesitan, estaremos a su lado. Lo haremos, junto con otros muchos servicios, generando empleo de calidad para personas que lo tienen un poco más difícil. En un país en el que la palabra “paro” nos ha perseguido y castigado profundamente, y lo sigue haciendo, nuestra mayor satisfacción es haber logrado siquiera paliar en parte sus efectos, arrancando de la inactividad en el último año un total de 11.937 personas, de las que 11.571 tienen discapacidad. A lo que se suman los 1.033 contratos indefinidos que hemos hecho a agentes vendedores de la ONCE, todos con discapacidad.

Fíjense, echando un poco la vista atrás y mirando a este siglo XXI, al que ya hemos dado un buen bocado, resulta que sumamos ya 111.327 puestos de trabajo creados en 18 años para quienes lo tienen más difícil, algo absolutamente impensable

hace no mucho y, a buen seguro, una cifra que tiene detrás, perdonen la insistencia, 111.327 historias de vida e inclusión real.

A pesar de las crisis atravesadas, el siglo XXI ha sido una centuria que arranca con un gran esfuerzo en la creación de empleo para personas con discapacidad, una línea de la que nos sentimos orgullosos y que trataremos de mantener, concedores de que es la mejor manera de inclusión posible: un salario digno. Y predicamos con el ejemplo puesto que, a finales de 2018, en el Grupo Social ONCE sumábamos 71.393 trabajadores y trabajadoras, de los que el 58% tenemos discapacidad.

Y déjenme que destaque el esfuerzo de aportación a la sociedad que es, con rotundidad, lo que más valoramos de nuestra esencia social. Lo demuestra el informe de la consultora PwC sobre nuestra capacidad de retornar riqueza a la ciudadanía, que ratifica que el Grupo Social ONCE es responsable de un 0,27% del Producto Interior Bruto (PIB) español, que se eleva hasta el 0,52% en el caso de nuestra aportación al empleo total.

Lo logramos durante 2018, con un ritmo de creación de empleo con el que hemos impulsado uno de cada 195 empleos generados en España y, aún mejor, uno de cada 191 puestos ocupados por mujeres. Porque, para nosotros, el empleo no es un medio para lograr un fin económico: el empleo es el fin en sí mismo, el objetivo, el logro, cuando una persona con discapacidad accede a un puesto de trabajo.

Nada de esto sería posible sin el respaldo cercano de la población española, tanto en su participación a través de los productos de lotería de la ONCE, como en el compromiso de empresas y ciudadanos en la adquisición de bienes y servicios que ofrece Ilunion. Un tándem de generación de riqueza que suma y crece. En 2018, los ingresos de juego de la

Organización mejoraron un 8,5% y las ventas de nuestras empresas sociales Ilunion un 9,2%, un resultado en ambos casos muy favorable y esperanzador.

Pero les reitero lo ya relatado más arriba: son datos muy importantes que sólo persiguen el fin de seguir invirtiendo íntegramente todos nuestros ingresos en acción social. Esa es nuestra máxima y nuestro compromiso, que se puede apreciar con rotundidad en con datos como que el Grupo Social ONCE destinó en su conjunto un total de 266 millones de euros a inversión social en 2018.

Dentro del Grupo Social ONCE, la Fundación ONCE, cuyo Informe de Valor Compartido podrán encontrar en las siguientes páginas, refleja nuestro ejemplo de solidaridad de las personas ciegas hacia las personas con otras discapacidades, promoviendo su inclusión social a través de dos ejes fundamentales: la formación y el empleo, y la accesibilidad universal de productos, servicios y entornos. La labor de la Fundación ONCE en 2018 ha sido encomiable y demuestra una vez más el incansable esfuerzo por mejorar la calidad de vida de todas las personas con discapacidad de nuestro país y sus familias, abogando por una verdadera igualdad y un ejercicio efectivo de los derechos, y extendiendo día a día el mensaje de que un futuro sostenible necesita ser inclusivo.

Los fundadores de esta gran ilusión llamada ONCE, ahora bajo el gran paraguas Grupo Social ONCE, no podían imaginarlo. Pero lo hemos hecho y lo seguiremos haciendo durante los próximos años, por ejemplo, reuniendo en Madrid en junio de 2020 a más de 1.500 personas ciegas de todo el mundo en el World Blindness Summit Madrid 2020, el mayor congreso para hablar de las preocupaciones y el futuro de estas personas en las próximas décadas. Lo hacemos en España, desde España y para el mundo. Seguimos aportando porque tú lo haces posible y porque, como tú, somos auténticos.



Alberto Durán López

Vicepresidente Primero Ejecutivo de Fundación ONCE

El 2018 ha sido un año muy gratificante para la Fundación ONCE. Nuestra labor ha obtenido sus frutos sobradamente, dejándonos un récord en la creación de empleo, la renovada confianza del Fondo Social Europeo, proyectos con un alto impacto social y avances importantes en la causa de las personas con discapacidad. Todo ello a la par que nuestro Fundador, la ONCE, cumplía 80 años, y la Fundación treinta décadas contribuyendo a la igualdad y a la inclusión social y laboral de las personas con discapacidad, cerca de 4 millones de ciudadanas y ciudadanos de nuestro país. Una labor desarrollada bajo la inspiración de la Convención de la ONU sobre los Derechos de las Personas con Discapacidad, cuya ratificación por parte de España cumplía 10 años.

Nos anteceden años de dificultades debido a la crisis económica, donde las conquistas y avances experimentados por y para las personas con discapacidad han podido verse en peligro. Pese a ello, la Fundación ONCE ha continuado siempre generando empleo, cerrando 2018 con la creación de 9.632 puestos de trabajo para personas con discapacidad, cerca del 43% para mujeres y más del 16% para jóvenes, así como 609 plazas ocupacionales.

Durante 2018, no solo los números de creación de empleo han sido destacables para la Fundación ONCE, sino también el desarrollo de actuaciones específicas orientadas a aquellas personas con discapacidad con más dificultades, como los y las jóvenes con discapacidad y las mujeres víctimas de violencia de género, aportando de este modo una singularidad cualitativa a nuestro ingente trabajo cuantitativo. Algunos ejemplos son las

859 becas concedidas para promover el talento de la juventud con discapacidad, el impulso de la formación para jóvenes con discapacidad intelectual de la mano de más de una veintena de universidades, o la orientación laboral realizada para 498 mujeres con discapacidad víctimas de violencia de género, logrando un empleo 116. Una labor realizada por la Fundación de la mano de Inserta Empleo que, junto con Inserta Innovación y Servimedia, conforman el Área Ejecutiva de Fundación ONCE.

La gestión excelente y nuestra especialización nos ha permitido contar con la renovada confianza del Fondo Social Europeo y el Gobierno de España, para gestionar los Programas Operativos de Inclusión Social y Economía Social, y de Empleo Juvenil, para el período 2014-2020, siendo el mayor y principal administrador privado del FSE en España en dicho período. Además, hemos podido trasladar el efecto multiplicador del FSE al resto de entidades del movimiento asociativo de la discapacidad y sus familias, a través de nuestras convocatorias. En conjunto, la Fundación ONCE ha aprobado 1.958 proyectos para el sector de la discapacidad, en torno a un 10% más que en 2017, atendiendo a 874 entidades distintas y por un importe de 74,7 millones de euros.

Nuestra labor en el ámbito de la Accesibilidad Universal, como condición indispensable para la plena inclusión social y laboral de las personas con discapacidad, también ha sido destacable, impulsando la innovación, la investigación, la formación y sensibilización y la cultura inclusiva, con la materialización de 994 actuaciones accesibles y una inversión de 11,5 millones de euros.

La Fundación ONCE ha protagonizado también en 2018 el impulso de grandes eventos de referencia, como son la celebración de la VII Bienal de Arte Contemporáneo con más de 104.000 visitantes, o el IV Congreso Internacional sobre Universidad y Discapacidad con la involucración de participantes de más de 20 países.

Estos progresos son sólo una muestra de la amplia y diversa labor de la Fundación ONCE, que año tras año logra abrir nuevos espacios y caminos para la inclusión de las personas con discapacidad, basando su labor en una ética consolidada y en elevados estándares de transparencia, buen gobierno y gestión, promoviendo la igualdad entre mujeres y hombres, y contribuyendo a la Agenda 2030 y a los Objetivos de Desarrollo Sostenible, donde las personas con discapacidad están expresamente reconocidas, y en definitiva, a una economía inclusiva donde nadie quede atrás.

Pero para todo ello, tenemos la suerte de contar con múltiples compañeros de viaje, empresas, administración pública, universidades, y otras entidades. Una muestra son los 175 convenios de colaboración suscritos en 2018, y la pertenencia de la Fundación ONCE, como actor referente del sector de la discapacidad, de la economía social y del ámbito fundacional, a relevantes entidades y plataformas nacionales, europeas e internacionales. 2018 nos dejó con la satisfacción, entre otras muchas alianzas, de haber suscrito convenios y acuerdos con el Banco Interamericano de Desarrollo, con el Real Patronato de la Discapacidad y 12 convenios Inserta que supondrán la creación de más un millar de empleos para personas con discapacidad en los próximos años.

Como siempre de la mano del CERMI, hemos trabajado por el ejercicio efectivo de los derechos, celebrando avances normativos importantes como la garantía del sufragio a todas las personas

con discapacidad, la regulación del acceso a las obras editoriales por parte de las personas con discapacidad visual, la aplicación de la Ley de Contratos del Sector Público, que se ha convertido en una herramienta para la inclusión laboral y la accesibilidad o, en el ámbito europeo, los avances en la regulación de los servicios de comunicación audiovisual y electrónica.

Es un tiempo de especial visibilidad y reconocimiento para las personas con discapacidad en distintos contextos sociales. Nos congratula su presencia en deporte, un ámbito al que también destinamos parte de nuestros esfuerzos, en los medios, en el cine y en todos aquellos espacios sociales que den altavoz a su talento. Esperamos que todo esto sea solo un escalón más de una proyección social imparable, que haga de la discapacidad una circunstancia vital y de diversidad humana, y no un motivo de exclusión, y desde aquí envío todo mi agradecimiento a las personas que desde las instituciones, las empresas, las universidades, las asociaciones, y las artes y diferentes disciplinas están contribuyendo a ello.

Sin embargo, no puedo terminar sin señalar que quedan por delante grandes retos como los derivados de los cambios en el modelo de financiación del sector social y de la discapacidad, la necesidad de un marco laboral que impulse nuestra tasa de actividad, el futuro del trabajo y el fomento de las competencias y la accesibilidad en entornos digitales, la promoción de la participación y liderazgo de hombres y mujeres jóvenes con discapacidad, o el fortalecimiento del enfoque de derechos para lograr una verdadera igualdad.

La tarea que fue encomendada a la Fundación ONCE por nuestro fundador sigue su curso y nos apela a perseverar en nuestros esfuerzos, con esmero, unidad y máxima ilusión para los años venideros.

PERFIL DE LA FUNDACIÓN ONCE



1 Compromiso con la discapacidad

La misión de la Fundación ONCE es promover la plena inclusión social de las personas con discapacidad, contribuyendo a hacer efectivo el principio de igualdad de oportunidades y no discriminación.

Con el fin de alcanzar esta meta, actúa en torno a dos asuntos fundamentales: el Empleo y la Formación de las personas con discapacidad y la Accesibilidad Universal.



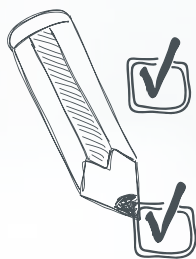
Objetivos principales de la Fundación ONCE



Plena integración laboral de las personas con discapacidad.



Accesibilidad universal y el diseño para todas las personas.



Cualificación profesional, las competencias laborales y las habilidades personales y profesionales para la empleabilidad de las personas con discapacidad.

La Fundación ONCE aborda estos ámbitos de trabajo desde múltiples frentes y mediante medidas muy diversas. De este modo, sus actividades contemplan tanto proyectos centrados en personas concretas, como puedan ser la financiación de elementos de apoyo o el acompañamiento a personas en búsqueda de empleo, como grandes proyectos de innovación tecnológica de perfil internacional, la incidencia legislativa en España y en Europa o el desarrollo de las principales convocatorias de proyectos del sector de la discapacidad en España, entre otros.

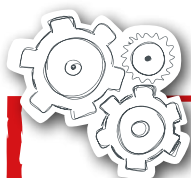
No hay frente asociado a la inserción laboral de las personas con discapacidad y a la accesibilidad universal en el que la Fundación ONCE no trabaje por hacer una aportación diferencial.

Este esfuerzo ha convertido a la Fundación ONCE en nexo y dinamizador del movimiento asociativo de la discapacidad y principal promotor de la contratación de personas con discapacidad en España. Un papel que desarrolla en el marco del proyecto del **Grupo Social ONCE**.

La Fundación ONCE, la Asociación Inserta Empleo, la Asociación Inserta Innovación (en adelante sus asociaciones) y Servimedia constituyen el Área Ejecutiva de la Fundación ONCE. Junto con el grupo empresarial ILUNION y la propia ONCE conforman el Grupo Social ONCE.

Ética e integridad

La Fundación ONCE entiende que el desarrollo de su misión requiere del mayor cuidado en el modo de hacer de todas las personas que forman parte de la organización y actúan en su nombre. De forma que no sólo prime alcanzar el mayor impacto social, sino actuar desde los mejores valores y principios. Por ello, cuenta con una serie de herramientas éticas destinadas a definir pautas de comportamiento concretas.



Herramientas éticas de la Fundación ONCE

- Código Ético de Consejeros, Directivos, Mandos Intermedios y Otros Responsables de Gestión del Grupo Social ONCE.
- Código ético y guía de conducta de los Trabajadores y las Trabajadoras de la Fundación ONCE y Asociaciones Dependientes.
- Manual de Comportamiento Ético para el Equipo Directivo de la ONCE y su Fundación.
- Código Ético y de Buena Conducta de Gestión de Programas del Fondo Social Europeo de Fundación ONCE y de Asociación Inserta Empleo.
- Código de Conducta de las Entidades sin Ánimo de Lucro para la Realización de Inversiones Financieras Temporales.
- Código ético de patronos/as.

1. Compromiso con la discapacidad

Los órganos responsables del cumplimiento de estos códigos y manuales de comportamiento fueron, en 2018, **el Comité de Ética, RSC, Recursos Humanos y Cultura Institucional** de la ONCE y su Fundación, el Subcomité de Ética y el Departamento de Auditoría Interna. Y la principal herramienta para su seguimiento es el buzón ético.

El **Subcomité de Ética** ha sido el responsable de analizar las denuncias y sugerencias recibidas por este canal, así como de disponer las medidas a tomar en caso de corroborar la veracidad de las denuncias recibidas. Esta herramienta es compartida por todas las entidades que forman el Grupo Social ONCE.

Buzón ético 2018

Denuncias recibidas ⁽¹⁾

1

Consultas recibidas ⁽¹⁾

3

Incumplimientos detectados tras análisis de denuncias y consultas ⁽¹⁾

0

Nº de Directivos/as, mandos intermedios y responsables de gestión que han suscrito Códigos Éticos al cierre del año ⁽²⁾

45*

⁽¹⁾ Grupo Social ONCE (ONCE, Fundación ONCE y Grupo ILUNION)

⁽²⁾ Fundación ONCE, sus asociaciones y Servimedia.

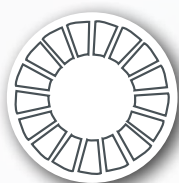
* Suponen el 100% de los/as directivos/as, mandos intermedios y responsables de gestión sujetos/as a firma.

Alineación con la Agenda 2030

La Fundación ONCE mantiene un activo compromiso con el desarrollo sostenible desde el cumplimiento de su misión social, como muestra el claro alineamiento de la actividad de la organización con varios de los asuntos contemplados en la Agenda 2030 y sus Objetivos de Desarrollo Sostenible (ODS).

La discapacidad está presente en la Agenda 2030. Se habla sobre ella en su introducción, incluyendo a las personas con discapacidad como parte de los grupos vulnerables y adoptando un enfoque de derechos, así como con referencias explícitas a la discapacidad en diversos ODS.

La Fundación considera que la Agenda 2030 y los ODS son una gran oportunidad para impulsar los derechos de las personas con discapacidad desde un enfoque integral y promover una **economía inclusiva**. Por ello, está incorporando a sus planes y estrategias una contribución activa a los ODS con el fin de participar de las sinergias necesarias para lograr su cumplimiento en 2030.



ODS con referencias a la discapacidad



Educación de calidad



Trabajo decente y crecimiento económico



Reducción de las desigualdades



Ciudades y comunidades sostenibles



Alianzas para lograr los objetivos

2 Gobierno

El Patronato de la Fundación es el máximo órgano de gobierno, la Comisión Permanente es el órgano delegado del Patronato y el Comité Directivo es el órgano colegiado de dirección, gestión, administración y asesoramiento, que actúa con subordinación jerárquica al Vicepresidente Primero Ejecutivo y al Director General.

Estructura orgánico-funcional de la Fundación ONCE*



* La estructura reflejada corresponde a la aprobada en enero de 2019, a efectos de reflejar la información actualizada.

La Dirección Económico-Financiera, la Dirección de Asesoría Jurídica y la Dirección de Compras son direcciones y áreas funcionales compartidas con el Grupo ILUNION. Asimismo existe la Dirección de Relaciones Institucionales y Responsabilidad Social del Grupo Social ONCE y desde 2018 la Fundación cuenta con una Unidad de RSC.

Otros órganos relevantes de la estructura de gobierno de la Fundación son **el Comité de Retribuciones, el Comité de Auditoría, el Órgano de Prevención Penal, y el Comité de Inversiones Financieras y Financiación.**

El Reglamento Interno, Estatutos y Código de Buen Gobierno de la Fundación comprenden el conjunto de reglas de gobierno, financiación y funcionamiento de la entidad.

Asimismo, la Fundación ONCE elabora y publica en su web **el Informe Anual de Gobierno Corporativo.**

El Patronato

En el Patronato de la Fundación ONCE están presentes, además de la ONCE, las principales organizaciones del movimiento de la discapacidad en España, la Administración General del Estado y el mundo empresarial. En 2018, el Patronato estaba compuesto por un total de **43 personas**, siendo el **40% mujeres.**

Todos los cargos del Patronato tienen una duración de cuatro años, conforme al artículo 24.4 de los Estatutos, a excepción del patrono/a de libre designación a propuesta de la Presidencia, cuyo cargo tiene una duración de un año desde la fecha de su nombramiento (artículo 21.1.i de los Estatutos).

En 2018 la Fundación ha realizado un **ejercicio de evaluación** del Patronato, la Comisión Permanente, la Presidencia, la Vicepresidencia y la Secretaría General. El ejercicio concluyó que el Patronato y la Comisión Permanente funcionan de manera satisfactoria, identificando algunas áreas de mejora. Para afrontarlas, se ha puesto en marcha un plan de trabajo a desarrollar a lo largo de 2019.

Cabe destacar que, como producto de sus buenas prácticas, en 2018 el Grupo Social ONCE, al que pertenece la Fundación ONCE, lideró una vez más el **Monitor Empresarial Merco Responsabilidad y Gobierno Corporativo.**

Igualmente, la entidad se ha convertido en una de las fundaciones más transparentes del país, según los informes **“Construir Confianza 2017”** y **“Construir confianza 2009-2018”** de la Fundación Compromiso y Transparencia.

2. Gobierno

Entidades representadas en el Patronato de la Fundación ONCE



Confederación Estatal de Personas Sordas



Confederación Española de personas con Discapacidad Física y Orgánica



Confederación Plena Inclusión España



Confederación Española de Familias de Personas Sordas



Confederación Salud Mental España



COMITÉ ESPAÑOL DE REPRESENTANTES DE PERSONAS CON DISCAPACIDAD

Comité Español de Representantes de las Personas con Discapacidad



Confederación Española de Federaciones y Asociaciones de Atención a las Personas con Parálisis Cerebral y Afines



Pelayo Seguros



Ministerio de Sanidad, Consumo y Bienestar Social



Organización Nacional de Ciegos Españoles

Gestión de riesgos

El **Sistema Integrado de Gestión de Riesgos (SIGR)** de la Fundación ONCE se sustenta en una **Política de Gestión de Riesgos, el Modelo de Gestión de Riesgos y los Mapas de Riesgo Inherente, Residual y de Efectividad del Control Interno**. Si bien este sistema involucra a todo el personal de la Fundación ONCE, destaca el papel del **Comité de Riesgos**, formado por representantes de las distintas áreas de la Fundación.

El actual Modelo de Riesgos de la Fundación ONCE contempla **86 riesgos, de los cuáles 14 se consideran críticos** y, por tanto, reciben un seguimiento continuo por parte de la organización.

Asimismo, en 2018 la Fundación ONCE publicó su **Política de Compliance Penal**, de aplicación a toda la plantilla de la organización y extensible a los **socios de la entidad**. El **Órgano de Prevención Penal** dota de efectividad a esta política implementando las diferentes medidas previstas en el **Sistema de Gestión de Compliance Penal** que le da soporte.

Mediante el **buzón ético** del Grupo Social ONCE los empleados y empleadas de la Fundación pueden comunicar al Órgano de Prevención Penal cualquier acción que pueda conllevar un riesgo penal.

Durante 2018 no se detectó ningún incumplimiento de la Política de Compliance Penal, así como tampoco ningún caso de corrupción.

En relación a la **lucha contra el blanqueo de capitales**, la Fundación ONCE cuenta con un **procedimiento interno de donaciones y otras formas de mecenazgo** para establecer los protocolos necesarios de recepción y gestión de donaciones, garantizar la trazabilidad de las cantidades donadas y contemplar el cumplimiento de la Ley de Blanqueo de Capitales.

3 Financiación y gestión de recursos

La Fundación ONCE gestiona sus recursos de forma eficaz y transparente, buscando el mayor impacto en la consecución de sus fines institucionales: la inclusión laboral de las personas con discapacidad y la accesibilidad universal.



En 2018

contó con un presupuesto total de **104,9** millones de euros, destinando al cumplimiento de sus fines el **99,6%** de estos fondos

Gestión económico-financiera

La **ONCE es el principal financiador** de la Fundación ONCE. Esta organización destina el **3% de las ventas en los productos de juego responsable** a la Fundación, lo que en 2018 representó el 62% del presupuesto de esta última.

Por su parte, en 2018 la Fundación ONCE recibió del **Fondo Social Europeo (FSE), la segunda fuente de financiación de la entidad**, 32,6 M€.

En el año 2018, el 99,6 % del presupuesto se destinó a las líneas de trabajo fundamentales de la Fundación ONCE: el empleo y la accesibilidad.



El Plan de Empleo y Formación recibió **77,2** millones de euros, y al Plan de Accesibilidad se dedicaron **27,3** millones de euros

Ingresos totales

	2017	2018
ONCE	59,8 M€	64,8 M€
FONDO SOCIAL EUROPEO	20,3 M€	32,6 M€
DONACIONES PRIVADAS	1,3 M€	1,5 M€
OTROS INGRESOS	5,5 M€	6 M€
INGRESOS TOTALES	86,9 M€	104,9 M€
Var. respecto al año anterior	+13,9%	+20,7%

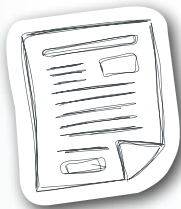
Gastos totales

	2017	2018
EMPLEO Y FORMACIÓN	61,2 M€	77,2 M€
ACCESIBILIDAD UNIVERSAL	25,3 M€	27,3 M€
GASTOS DE ADMINISTRACIÓN	0,4 M€	0,4 M€
GASTOS TOTALES	86,9 M€	104,9 M€

La ejecución del presupuesto de la Fundación tiene efectos positivos más allá del beneficio directo que genera para el colectivo de las personas con discapacidad. Su actividad genera un valor económico que también revierte en la sociedad a través de un ejercicio responsable de la contratación de personas, el aprovisionamiento y las obligaciones fiscales. Sin embargo, la transferencia de valor económico más relevante se produce en el marco de la financiación por parte de la Fundación ONCE del sector de la discapacidad de nuestro país.

Excelencia en la gestión

La Fundación ONCE dispone de las herramientas internas necesarias para actuar de la forma más eficaz y así maximizar la creación de valor para las personas con discapacidad. Con este fin, supervisa y evalúa sus actividades mediante su **Plan de Auditoría Anual**, aplica los estándares de gestión más reconocidos y ofrece información amplia y veraz sobre su desempeño. Todo ello bajo la supervisión del **Comité de Auditoría**.



Informes de desempeño publicados anualmente por la Fundación ONCE

Cuentas anuales e informe de gestión

Informe anual de gobierno corporativo

Informe de Valor Compartido

Estado de Información No Financiera - a partir de 2019

Memoria de actuaciones sociales del ejercicio anual

La relación que la Fundación ONCE mantiene con sus **proveedores**, se encuentra regulada por los procedimientos de Gestión de Compras y de Homologación y Evaluación de Proveedores. La Fundación ONCE y el Grupo ILUNION comparten las herramientas de gestión interna de compras, incluido el Centro de Servicios Compartidos y su Plataforma de Compras. Los procedimientos incluyen la consideración de cuestiones sociales y ambientales. Inserta Empleo e Inserta Innovación disponen de sus propios procedimientos de contratación, y Servimedia aplica el Procedimiento de Gestión de Compras del Grupo ILUNION y su Política de Homologación y Selección de Proveedores.

La Fundación quiere profundizar aún más en la gestión excelente y ha aprobado el **Plan de Excelencia 2018-2020**, que avanzará en la sistematización de la medición de la percepción de los grupos de interés, la consolidación de la gestión por procesos o la difusión la cultura de la excelencia para la mejora de resultados, entre otros.



Certificaciones 2018 Fundación ONCE

UNE-EN-ISO 9001:2015 de Calidad¹

UNE-EN-ISO 14001:2015 de Gestión Ambiental²

OHSAS 18001:2007 de Seguridad y Salud en el Trabajo³

Madrid Excelente

EFQM +400

ICONG

EFR

Sello Bequal Premium

¹Los sistemas de gestión de las asociaciones Inserta Empleo e Inserta Innovación, así como de Servimedia, también están certificados según esta norma.

²El Sistema de Gestión de Servimedia también está certificado según esta norma.

³El Sistema de Gestión de Servimedia también está certificado según esta norma.

4 Prácticas laborales

Perfil del equipo humano



A finales de 2018 la plantilla de la **Fundación ONCE¹** estaba compuesta por **450 personas**, todas ellas ubicadas en España. **Un 77% de la plantilla eran personas con discapacidad**



El **68%** del personal estaba compuesto por mujeres, y el **56%** tenía 45 años o más.



El **74%** de la plantilla disponía de contrato indefinido a finales de 2018.

450 empleados/as a cierre de 2018

90 Fundación ONCE

319 Asociación Inserta Empleo

15 Asociación Inserta Innovación

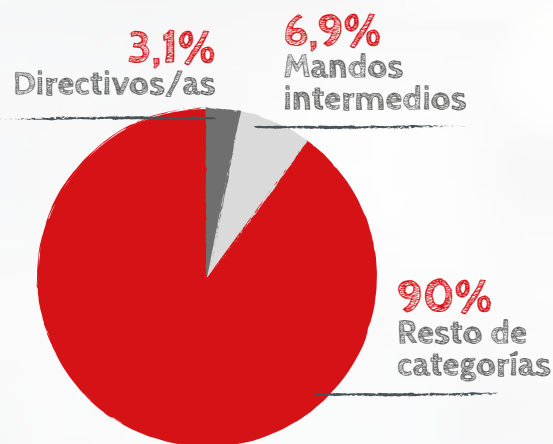
26 Servimedia

¹Área Ejecutiva de la Fundación ONCE: Fundación ONCE, Asociación Inserta Empleo, Asociación Inserta Innovación y Servimedia

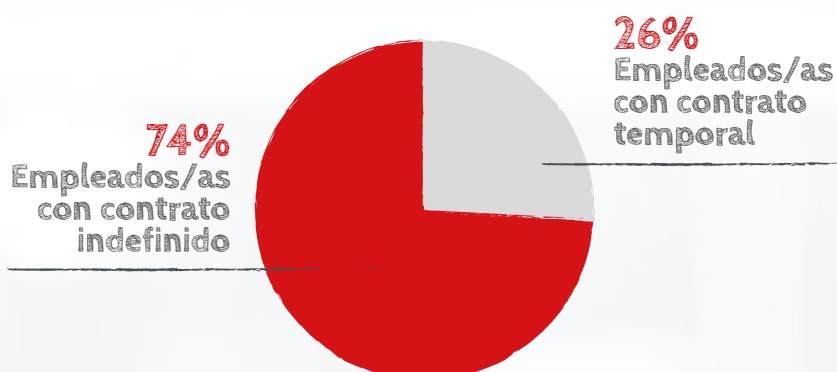
Plantilla por sexo y discapacidad 2018

	Hombres	Mujeres	Total
N° empleados/as	145	305	450
N° empleados/as (Personas Con Discapacidad)	114	232	346
N° empleados/as (Personas Sin Discapacidad)	31	73	104

Plantilla por clasificación profesional 2018

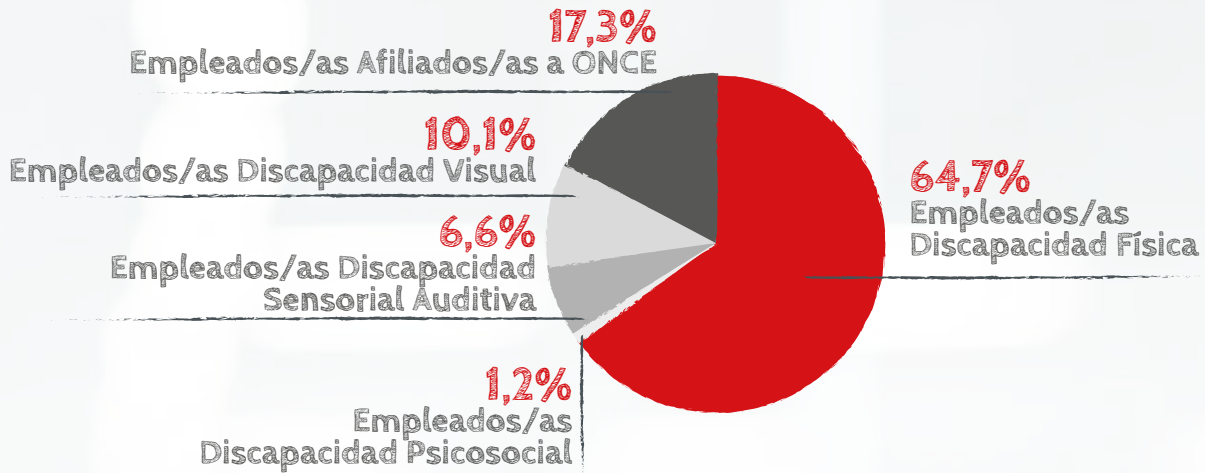


Plantilla por tipo de contrato 2018

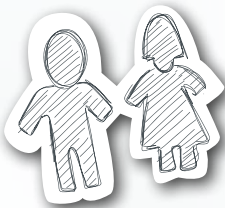


Alcance: Fundación ONCE, asociaciones y Servimedia

Plantilla con discapacidad, por tipo de discapacidad 2018



Alcance: Fundación ONCE, asociaciones y Servimedia



El equipo humano de la Fundación ONCE, sus asociaciones y Servimedia, forma parte de las **71.393** personas que en 2018 trabajaban en el Grupo Social ONCE, cerca de un **58%** personas con discapacidad

Formación y desarrollo profesional

El **Plan General de Formación** de la Fundación tiene el objetivo de permitir la permanente cualificación de la plantilla, a través del desarrollo de proyectos de formación con altos estándares de calidad.

Además, la entidad también dispone de un **Procedimiento de Becas y Prácticas** y de un **Procedimiento de Planes de Desarrollo**.

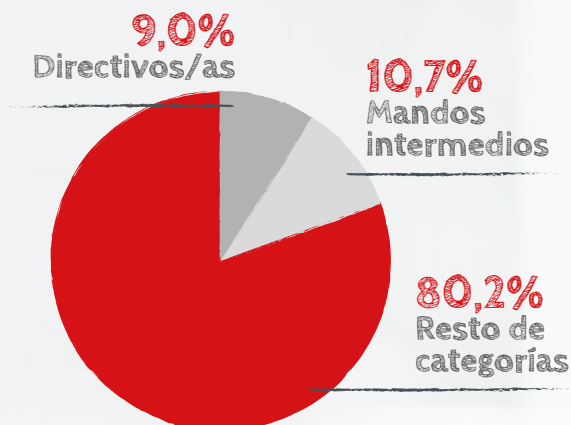
En 2018 se impartieron **4.632 horas de formación** a un total de 389 empleados/as².

Se llevaron a cabo un total de 715 acciones formativas en materia de idiomas, aspectos técnicos de la gestión y habilidades, y formación vinculada a la igualdad y la diversidad.

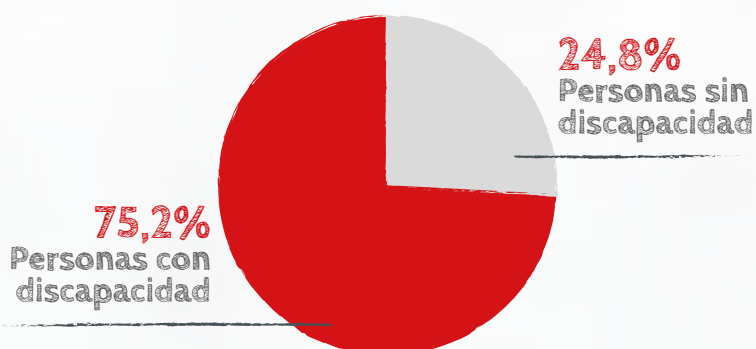
Además, se ha continuado impulsando el conocimiento de la **Cultura Institucional** de todo el Grupo Social ONCE, a través de formación e-learning dirigida a toda la plantilla.

² Alcance: Fundación ONCE, sus asociaciones y Servimedia.

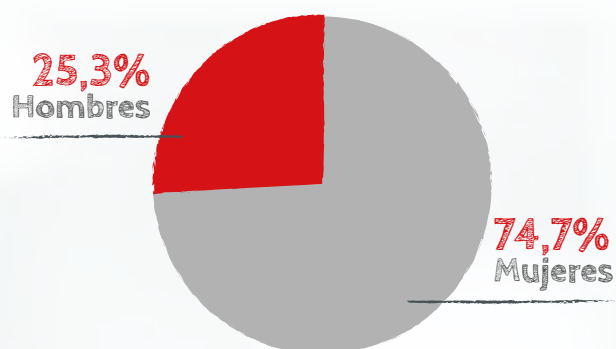
Horas de formación, por categoría profesional



Horas de formación, por discapacidad



Horas de formación, por sexo



Salud y seguridad

La **Política de Calidad, Gestión Ambiental y Seguridad y Salud en el Trabajo y el Sistema Integrado de Gestión (SIG)** configuran el marco de gestión de la Prevención de Riesgos Laborales y fomento de la salud laboral en la Fundación ONCE y se ajustan a la norma **OHSAS 18001:2007 de Seguridad y Salud en el Trabajo**.

Las condiciones de seguridad y salud en los centros de trabajo de la Fundación ONCE, sus asociaciones y Servimedia son adecuadas, no existiendo riesgos significativos para la seguridad y salud de los trabajadores y trabajadoras. En 2018 se contabilizaron un total de 7 accidentes con baja.

En 2018 la Fundación ONCE puso el énfasis en la **formación en seguridad y salud**, impartándose **422 horas** de formación a **121 participantes**. Asimismo, se continuaron implementando distintas medidas, entre las que destacan la existencia de **consultas médicas, consultas de fisioterapia** y la creación de **espacios cardioprotegidos** en las sedes principales de la Fundación ONCE.

Voluntariado

La Fundación ONCE impulsa el voluntariado como una herramienta de solidaridad y motivación interna, desarrollándose actualmente mediante el **Plan de Voluntariado 2017-2019**, la colaboración de la **Plataforma de Voluntariado de España** y el compromiso de las **154 personas voluntarias** de la Fundación en 2018.

Desde la **Unidad de Voluntariado y Acciones Solidarias** de la Fundación se han coordinado diversas actuaciones en 2018, entre las que se encuentran actividades con las empresas MONDELEZ y Roche Farma, la Fundación del Lesionado Medular, Adisli, la Fundación San Patricio, UNICAP, la Universidad Complutense de Madrid o colaboraciones con el Club deportivo ILUNION y con FOAPS. Además, se han llevado a cabo **63 acciones de acompañamiento** dirigidas a 8 usuarios.

La Fundación ONCE pertenece asimismo a la Federación de Entidades de Voluntariado de la Comunidad de Madrid (FEVOCAM).

Gestión del conocimiento

En 2018 se ha consolidado el proyecto de Gestión del Conocimiento de la Fundación ONCE e Inserta Empleo y se han impulsado iniciativas nuevas, afianzándose este espacio colaborativo en el marco de la Cultura Corporativa.

III Edición del Showroom, bajo el lema “Seguimos aprendiendo, seguimos creciendo”, celebrando el 30 aniversario de la Fundación e involucrando a cerca de 50 ponentes trabajadores/as, colaboradores y aliados externos.

Lanzamiento de la iniciativa “**Generemos**”, orientada a integrar y extender internamente la perspectiva de género y el principio de la igualdad entre mujeres y hombres.

Nueva iniciativa **11 Proyectos, 11 Realidades**, para acercarnos al entorno de la discapacidad, con visitas de nuestro personal a la Fundación Roncalli, la Fundación Daleslapalabra y el Colegio Tres Olivos.

Ampliación de la herramienta interna de **Who is Who?**, donde se ha “abierto” el “GARAGE”, un contenedor de proyectos, herramientas de difusión y comunicación interna.

Se ha continuado celebrando los **Córner-Café (C&C)**, encuentros informales del personal con otras entidades y organizaciones del Tercer Sector, así como con fuerzas políticas con representación en el Congreso, alcanzado su 40ª edición.

Celebración de **talleres TED**, sobre “Mindfulness” y “Resiliencia”, continuando con las actividades sobre Braille Vista y sobre Lengua de Signos.

Coordinación interna de Estudios, apoyándose en el entorno Web de la Biblioteca de la Fundación ONCE para su organización y catalogación.

5

Gestión ambiental

La Fundación ONCE dispone de una Política de Medio Ambiente y de un Sistema de Gestión Ambiental, en el marco de su Sistema Integrado de Gestión (SIG), certificado con los requisitos exigidos por la normas UNE-EN-ISO 14001:2015 de Gestión Ambiental¹⁰.



Gestión ambiental 2018: indicadores clave

Consumo total de papel (kg) ³	2.162
Consumo total de agua (m ³) ⁴	1.937
Consumo total de electricidad (kWh) ⁵	838.341
Consumo combustible fuentes no renovables (L) ⁶	17.319
(m ³) ⁷	4.507
Residuos generados (t) ⁸	3
Emisiones GEI - (t CO ₂) ⁹	383
Alcance 1 y 2	

En este marco, la entidad trabaja por minimizar su impacto ambiental mediante la utilización eficiente de los recursos, la prevención de la contaminación del entorno y la correcta gestión de los residuos, sensibilizando para ello a todas aquellas personas que desarrollan su labor profesional en la Fundación.

En el marco del SIG se establecen periódicamente los objetivos ambientales a alcanzar, se hace seguimiento de los indicadores clave y se detectan áreas de mejora.

³ Alcance: Fundación ONCE.

⁴ Alcance: Fundación ONCE y Servimedia.

⁵ Alcance: Fundación, Asociación Inserta Empleo, Asociación Inserta Innovación y Servimedia.

⁶ Flota de vehículos Fundación ONCE (no aplica en el resto de entidades).

⁷ Consumo gas natural asociaciones y Servimedia.

⁸ Alcance: Fundación ONCE.

⁹ Alcance: Fundación ONCE, sus asociaciones y Servimedia.

¹⁰ Servimedia también dispone de un Sistema de Gestión Ambiental según norma UNE-EN-ISO 14001:2015, y en Inserta Empleo e Inserta Innovación se sigue un comportamiento sostenible en el uso de los recursos.

Dada la naturaleza de las actividades de la Fundación, **el riesgo general de afecciones importantes al medio ambiente no resulta especialmente significativo**. En este sentido, prácticamente todos los riesgos ambientales detectados¹¹ están dentro de la categoría de “riesgo bajo” y solamente uno de ellos se considera un “riesgo medio”. La Fundación asocia a cada riesgo los controles oportunos para su detección y seguimiento periódico.

Ecoeficiencia

Las principales medidas impulsadas durante el pasado año con el fin de minimizar el impacto ambiental fueron las siguientes:

- Sustitución de la instalación del aire acondicionado en el salón de actos de la sede central de la Fundación por otra más eficiente.
- Incorporación de una persona de mantenimiento para hacer seguimiento de las instalaciones.
- Uso generalizado de papel reciclado o ecológico.
- Correcta gestión de los residuos generados. Reciclaje de tóner y entrega de máquinas obsoletas a entidades homologadas para su gestión.
- Difusión de pautas internas para la implementación de buenas prácticas ambientales. Concienciación para la mejora de hábitos energéticos y eficiencia en el consumo de recursos. Fomento de hábitos de conducción eficiente entre la plantilla.
- Impulso de la compra de bienes y servicios más eficientes, entre otros, vehículos más eficientes.
- Mantenimiento del Sistema de Gestión Ambiental conforme a la norma ISO 14001:2015 (en el caso de Fundación ONCE y de Servimedia).
- Avance en el proceso de digitalización de documentación con la consiguiente eficiencia en el uso de papel.

Huella de carbono

Fundación ONCE realiza el cálculo de su huella de carbono. Por primera vez, se ha incluido para 2018 el conjunto del Área Ejecutiva de Fundación ONCE, considerando a Fundación, sus asociaciones y Servimedia.

Así, en 2018, la Fundación, sus asociaciones y Servimedia han emitido conjuntamente un total de 383,11 tn de CO₂e, de las cuales 51,78 tn de CO₂e se han generado por el consumo de combustible en la flota de vehículos y de gas natural en las instalaciones. El resto de las emisiones, unas 331,33 tn CO₂e, tienen su origen en el consumo de electricidad de los centros: un total de 193,90 tn CO₂e procedentes de centros con control operativo, y 137,43 tn CO₂e en centros alquilados sin control operativo.

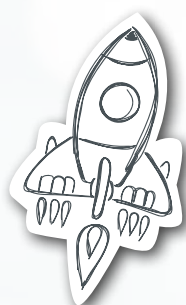
¹¹ El Sistema de Gestión Ambiental cuenta con una metodología de identificación y evaluación de riesgos conforme a la metodología AMFE, analizando la gravedad de los posibles daños, la probabilidad y la posibilidad de ocurrencia.

DESEMPEÑO DE LA
FUNDACIÓN EN
2018



1 Empleo

La inserción laboral de las personas con discapacidad es, junto con la accesibilidad universal, el objetivo prioritario para la Fundación ONCE. La Fundación apoya a las personas con discapacidad para que se formen y logren un empleo o creen su propia empresa, y promueve la contratación, entendiendo que la inserción laboral es una base fundamental para la inclusión social.



9.632 empleos creados para personas con discapacidad



42,7% para mujeres



16,4% para jóvenes



609 plazas ocupacionales apoyadas

20.924 personas con discapacidad han recibido formación ocupacional

64 empleos se han generado gracias a los programas de apoyo al emprendimiento



Inserta Empleo

266.180 personas con discapacidad demandantes de empleo

29.208 personas con discapacidad atendidas

8.644 ofertas de empresas

22.708 puestos de trabajo ofertados por las empresas

40.800 candidatos/as presentados/as a ofertas de trabajo

1.109 mujeres víctimas de violencia de género inscritas

- 498 mujeres orientadas laboralmente
- 362 mujeres formadas
- 116 han logrado un empleo



Empleo creado por tipo de discapacidad

- Discapacidad física: **52,7 %**
- Discapacidad sensorial auditiva: **8,4 %**
- Discapacidad psicosocial: **12,4 %**
- Discapacidad visual: **3,0 %**
- Discapacidad intelectual: **10,0 %**
- Otras personas con discapacidad: **13,5 %**

Un esfuerzo realizado por la Fundación ONCE de la mano de sus asociaciones, Inserta Empleo e Inserta Innovación, que se enmarca dentro del proyecto general del Grupo Social ONCE.

Por su parte, el Grupo ILUNION, participado por la Fundación ONCE y la propia ONCE, constituye un modelo único de materialización de los principios de inclusión e igualdad en el mundo empresarial, demostrando que rentabilidad social y económica pueden ir de la mano. En 2018, con más de 50 líneas de negocio y cinco divisiones, ILUNION tenía una plantilla de 35.800 personas, de las que el 41,3%, eran personas con discapacidad¹².

Estas entidades contribuyen con su labor a los resultados obtenidos por la Fundación ONCE en el ámbito del empleo, convirtiéndola en el principal promotor de la contratación de personas con discapacidad en España.

¹²ILUNION ofrece soluciones integrales a medida para empresas de muy diferentes sectores tales como el Hotelero, Retail, Servicios, Energético, Consultoría, Transporte, Logística, Hospitalario, Industrial, Sociosanitario, Farmacéutico, Educación, Bancario, Seguros y Telecomunicaciones.

1. Empleo

Los resultados en empleo y formación conseguidos por la Fundación ONCE son posibles gracias a las aportaciones de nuestro Fundador, la ONCE, así como del Fondo Social Europeo (FSE), quien ha confiado a la Fundación, de la mano de Inserta Empleo, la gestión los Programas Operativos de Inclusión Social y Economía Social (POISES) y de Empleo Juvenil (POEJ) durante el período 2014-2020.

La Asociación Inserta Empleo es la entidad de Fundación ONCE para el empleo y la formación de las personas con discapacidad. Inserta Empleo ofrece servicios gratuitos a empresas y personas con discapacidad candidatas a través de diversos programas y actuaciones.



Proyectos Por Talento

En 2018 continuaron los Proyectos Por Talento impulsados por Inserta Empleo con la cofinanciación del FSE:

Impulsa Tu Talento, Fortalece Tu Talento, Talento Diverso para Empresas Sostenibles (dentro del POISES) y en curso hasta octubre de 2019.

Activa Tu Talento y Entrena Tu Talento (dentro del POEJ), orientados específicamente a jóvenes con discapacidad que son un sector con especiales dificultades de empleo (en el marco de las dificultades de la población joven en general en nuestro país). Estos proyectos han finalizado en octubre de 2018 con éxito, dando paso a dos nuevos proyectos **Transforma Tu Talento y Empleo Tu Talento**, que estarán activos hasta 2022.

Por su parte, la **Asociación Inserta Innovación** cumple una tarea similar a la de Asociación Inserta Empleo, orientándose a regiones o actuaciones que quedan al margen de los Programas Operativos cofinanciados por el FSE.

Algunas de las colaboraciones desarrolladas en 2018 por Inserta Innovación

Programa Andalucía Orienta con el Servicio Andaluz de Empleo de la Consejería de Empleo de la Junta de Andalucía gestionado en Córdoba, Jerez de la Frontera y Sevilla.

Programa Xunta de Galicia con el Servicio Galego de Colocación de la Dirección Xeneral de Formación e Colocación de la Xunta de Galicia, en Santiago de Compostela, La Coruña, Vigo, Orense y Lugo.

Programa Acciones de Mejora para la Empleabilidad con el Servicio Cántabro de Empleo, en Santander, realizando acciones de orientación y formación.

Mujer, violencia de género y discapacidad, en colaboración con Promoción de la Igualdad del Ayuntamiento de Córdoba para sensibilizar y dar a conocer la múltiple discriminación.

Apoyo a los candidatos y candidatas con discapacidad

Las personas con discapacidad están en el centro de la actividad de la Fundación ONCE. Crear oportunidades para ellas en el ámbito del empleo, apoyarlas en su búsqueda de un puesto de trabajo y promover el emprendimiento son los objetivos de gran parte de sus proyectos. A continuación, se destacan algunos de los más relevantes de 2018, muchos de ellos desarrollados con la cofinanciación del FSE.

Academia Digital

En 2018 se puso en marcha la Academia Digital de Fundación ONCE para englobar distintas iniciativas de formación vinculadas a las profesiones digitales. El 3 de octubre se entregaron los diplomas del primer programa formativo en el que participaron **220 jóvenes con discapacidad**.

ADOP Empleo-PROAD y Trainers Paralímpicos

El convenio ADOP Empleo – PROAD entre el Consejo Superior de Deportes, el Comité Paralímpico Español y Fundación ONCE facilita la inclusión laboral y el desarrollo formativo de las y los deportistas paralímpicos y de alto nivel que finalizan su carrera deportiva. Este convenio, del que se han beneficiado ya **más de 78 deportistas paralímpicos/as**, ha sido renovado hasta diciembre de 2021.

En el marco del mismo surge el programa Trainers Paralímpicos mediante el que deportistas paralímpicos/as comparten su experiencia de vida, inspirando y promoviendo la igualdad en todo tipo de organizaciones. En 2018 se desarrollaron **72 actos** de este programa a los que asistieron **7.776 personas**.

Proyecto EmcA

Desde mediados de 2017 y hasta principios de 2018, la Fundación ONCE ha desarrollado un programa piloto sobre **emprendimiento con apoyo** (EmcA) que ha permitido generar una metodología y herramientas dirigidas a fomentar el emprendimiento entre personas con discapacidad con especiales necesidades de apoyo y potencial emprendedor.

Games de Empleo “PODER EXTRA”

En 2018 se celebraron cinco Games de Empleo “PODER EXTRA”, un evento que consiste en el desarrollo de un itinerario de actividades orientadas a la inserción laboral: talleres de orientación profesional, competencias y conocimientos para la búsqueda de empleo y el emprendimiento; y la posibilidad de interactuar con representantes de Recursos Humanos de las **49 empresas** que se han sumado a la iniciativa. Aproximadamente **1.100 de jóvenes con discapacidad** participaron en los Games celebrados en Valladolid, Gijón, Sevilla, Alicante y Madrid.

1. Empleo

Abriendo Puertas

El Programa Abriendo Puertas para Jóvenes con Discapacidad propone a este colectivo una metodología de aprendizaje basada en la experiencia y el desarrollo de las competencias que les ayudan a enfrentarse al reto del empleo. En 2018 el Programa se ha extendido a nuevas regiones españolas, consiguiendo la participación de más de **120 personas**. En 2018 esta iniciativa fue destacada en la Segunda Evaluación de la Iniciativa de Empleo Juvenil como caso de éxito.

Unidades de Proximidad para Jóvenes

En 2018 un proyecto piloto recorrió **78 localidades** desarrollando talleres de competencias laborales y estableciendo más de **20 colaboraciones** con entidades locales para el impulso del empleo juvenil entre la población con discapacidad. Casi **18.000 jóvenes** participaron en el proyecto.

Esta iniciativa se completó con la campaña No te rindas nunca “Esta oportunidad no pasa todos los días”.

Apoyo al emprendimiento

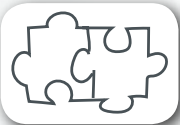
A través de Inserta Empleo se desarrolló el **Programa de Fomento y apoyo para un Emprendimiento Sostenible**, orientado a promover las competencias emprendedoras de las personas con discapacidad.

ODISMET

En 2018 el **Observatorio sobre discapacidad y mercado de trabajo en España** ha elaborado y publicado en su web el tercer informe global de resultados y ha seguido trabajando intensamente en la actualización de las fuentes de información que nutren el Observatorio, fundamentalmente las operaciones estadísticas del Instituto Nacional de Estadística (INE) y del Servicio Público de Empleo Estatal (SEPE), entre otros.

Impulso del compromiso empresarial y de la RSC+D

Sin el compromiso de las empresas, no sería posible promover la inserción laboral de las personas con discapacidad. También es indispensable la involucración de la administración pública, y de todo el ecosistema que puede contribuir a la creación y el mantenimiento del empleo y, en definitiva, a la promoción de una economía inclusiva. Así, en 2018, la Fundación ONCE suscribió **66 convenios en el ámbito del empleo y la formación.**



El Programa Inserta

Iniciativa dirigida a promover la inclusión efectiva de las personas con discapacidad a través de Inserta Empleo y con el apoyo del FSE, mediante la cual las empresas adquieren una serie de compromisos, incluida la contratación de personas con discapacidad.

En 2018 se firmaron **12 convenios** de adhesión al Programa Inserta representando un compromiso de **crear 1.085 puestos de trabajo** para personas con discapacidad en el plazo de cinco años.

Entre las empresas firmantes en 2018 destacan entidades nuevas como Orphea Residencias, Grupo Fuertes, Comes Group y Quesería Entrepinares.

Han renovado convenios Mapfre, Sodexo, Banco Santander, Consum, Leroy Merlin, Ford, El Corte Inglés y Mc Donald's.

A finales de 2018 el Programa Inserta de Fundación ONCE contaba con **70 empresas líderes** en diferentes sectores de actividad, vinculadas también al **Foro Inserta Responsable.**

En el ámbito del empleo y la formación, otras entidades relevantes que han apostado por la inclusión social y laboral de las personas con discapacidad son la Xunta de Galicia, la Consejería de Economía, Empresas y Empleo de la Junta de Comunidades de Castilla - La Mancha, la Cámara de Comercio de Ceuta, el Consejo Superior de Deportes y el Comité Paralímpico. Asimismo, por parte de Inserta Empleo, se han suscrito **28 convenios con diferentes entidades y Ayuntamientos** con el fin de promover políticas de inserción laboral para personas con discapacidad residentes en municipios. Estos son algunos de los consistorios con los que se han suscrito convenios: Monzón, Ejea de los Caballeros (Zaragoza), Teruel, Calahorra (La Rioja), Almería, Lucena, Cádiz, Pineda de Mar, Lanzarote, Palencia, Galapagar, Talavera de la Reina, Salamanca, Villagarcía de Arousa (Pontevedra), así como las entidades AFAMMER y Asprima. También se puede destacar la colaboración con el informe **ÉPYCE "Posiciones y Competencias más Demandadas"** impulsado por la Asociación de Directivos de Recursos Humanos y CEOE, y la colaboración con la Asociación de Directivos de Capital Humano, DCH.

1. Empleo

La Fundación ONCE trabaja por que la dimensión de la discapacidad se extienda en el ámbito de la Responsabilidad Social Corporativa (RSC, y de aquí el concepto RSC+D), así como de la Sostenibilidad, particularmente en línea con la Agenda 2030 y los Objetivos de Desarrollo Sostenible. En este ámbito destacaron en 2018, además del **Foro Inserta Responsable**, una serie de iniciativas:



Fundación Bequal

La Fundación Bequal gestiona el **Sello Bequal**, un estándar que certifica el compromiso de las organizaciones con las personas con discapacidad, asegurando el cumplimiento normativo en materia de discapacidad y la existencia de políticas inclusivas.

9 organizaciones consiguieron el Sello en 2018, elevando el número total a 35

Nivel de aplicación del Sello Bequal	Organizaciones certificadas en 2018	Nº total organizaciones
Estándar	Cooprado	13
Plus	Fremap Ibermática INAP CNSE Universidad Carlos III Ibermutua	19
Premium	CERMI ILUNION	3

CON R

Foro de la Contratación Socialmente Responsable (Foro CON R)

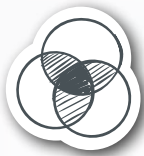
El Foro CON R impulsa las cláusulas sociales en la contratación pública y privada para aumentar las oportunidades laborales de las personas con discapacidad y la Accesibilidad Universal. Para ello, organiza y participa en jornadas y eventos, así como en grupos de trabajo que tratan la contratación pública. 53 organizaciones forman parte de este Foro, presidido por D. José Luis Rodríguez Zapatero. En 2018, Renfe y Paradores se han sumado al Foro, y el Ministerio de Hacienda se ha incorporado a la Junta Directiva. Entre sus actividades de 2018 puede destacarse la jornada “Los compromisos sociales de la nueva Ley de Contratos del Sector Público como herramienta para lograr una mayor eficiencia en la contratación pública” organizada junto con la Federación Española de Municipios y Provincias (FEMP) y el Instituto Nacional de Administración Pública (INAP) el 19 de junio de 2018.



Disability Hub Europe -for sustainable growth and social innovation- DHub

Es una iniciativa de Cooperación Transnacional cofinanciada por el FSE y promovida por la Fundación ONCE, que tiene por objeto trabajar las potencialidades del binomio Discapacidad y Sostenibilidad, en línea con la Agenda 2030 y los ODS, con el fin último de promover una economía sostenible e inclusiva que genere oportunidades para las personas con discapacidad. DHub, como iniciativa europea y heredera de la antigua Red Europea de RSE+D, cuenta con socios de la relevancia de L'Oréal, Dow, CSR Europe, Global Reporting Initiative (GRI), el Foro Europeo de la Discapacidad y la Red Mundial de Empresas y Discapacidad y de la OIT.

Por otro lado, la Fundación mantiene una participación activa en las principales plataformas promotoras de la RSC y la Sostenibilidad, de forma directa o través de ILUNION. Sirva como ejemplo la pertenencia a Global Reporting Initiative (GRI) y la alianza para el desarrollo conjunto de una nueva Guía sobre Discapacidad en las Memorias de Sostenibilidad, adaptada a los estándares actuales de GRI, en el marco de Disability Hub Europe, publicada en 2019.



Plataformas promotoras de la RSC de las que Fundación ONCE forma parte

Spainsif

Global Reporting Initiative (GRI)

A través de ILUNION:

- Pacto Mundial de las Naciones Unidas
- Forética
- Fundación SERES
- Club de Excelencia en Gestión
- Comisiones de RSE de la CEOE, de CEPES y del CERMI

Por último, cabe destacar la actividad de contribución a las políticas públicas relacionadas con la RSC, siempre de la mano del CERMI, subrayando en 2018 la inclusión de la discapacidad y la accesibilidad como contenidos de reporte obligatorio en la **Ley 11/2018 de información no financiera y diversidad**¹³, que se calcula afecta a dos mil empresas en nuestro país. Todo un hito para la inclusión de la discapacidad en las estrategias empresariales y su información pública.

¹³Ley 11/2018, de 28 de diciembre, por la que se modifica el Código de Comercio, el texto refundido de la Ley de Sociedades de Capital aprobado por el Real Decreto Legislativo 1/2010, de 2 de julio, y la Ley 22/2015, de 20 de julio, de Auditoría de Cuentas, en materia de información no financiera y diversidad. Dicha Ley transpone la Directiva europea 2014/95/UE.

2 Accesibilidad

Las personas con discapacidad encuentran múltiples barreras para desarrollar su vida diaria y acceder a espacios y experiencias que para el resto son cotidianas. La Accesibilidad Universal es imprescindible para la igualdad y la inclusión social.



994 actuaciones accesibles¹⁴

36 estudios/proyectos de investigación científico/social

48 informes de accesibilidad

4 proyectos con la Comisión Europea,
colaborando con **62** entidades

39 jornadas y **17** cursos de accesibilidad

7.487 asistentes en jornadas y cursos propios

123 ponencias de formación

859 horas de consultoría para
asesoramiento gratuito a profesionales

54 campañas y proyectos de sensibilización

31 publicaciones entre libros, catálogos y artículos

6.500 descargas online
de las publicaciones sobre accesibilidad

¹⁴Proyectos de ayuda para actuaciones accesibles (elementos de transporte, productos de apoyo, servicios de autonomía personal, adecuación de centros y viviendas tuteladas...).

La Fundación ONCE invierte en innovación y desarrollo tecnológico, apoya la investigación, forma a profesionales y ofrece asesoramiento a las instituciones. Todo para que el Diseño para Todas las Personas y la Accesibilidad Universal Llegue a todos los ámbitos.

Además, financia productos de apoyo, elementos para el transporte adaptado y mejoras de accesibilidad en edificios, y promueve experiencias culturales inclusivas que acercan el arte a las personas con discapacidad y el arte de las personas con discapacidad a la sociedad.

Durante 2018 la Fundación ONCE ha invertido **11.523.910 € en proyectos de ayuda para actuaciones accesibles** a favor de entidades gestoras de centros para personas con discapacidad y de particulares con discapacidad. Se puede destacar entre ellos la compra de **42 vehículos de transporte colectivo y 140 vehículos de transporte individual**. Gracias a las ayudas concedidas, al menos **257 personas** tienen una mayor autonomía por a la compra de productos de apoyo. Asimismo, se han apoyado actuaciones de **adecuación física de centros y viviendas tuteladas (221) y servicios para la autonomía personal (334)**. En total, se ha contribuido a la puesta en marcha de **994 actuaciones accesibles**.



Alianzas para la Accesibilidad

La colaboración con otras entidades resulta clave para crear un mundo más accesible. En 2018 destacan las siguientes iniciativas:

- Acuerdo con el **Real Patronato sobre Discapacidad** que permitirá desarrollar seis proyectos con un presupuesto de 0,5 M€; la colaboración con **Fundación AXA, Fundación KONECTA y Campofrío** para la celebración de la VII Bienal del Arte Contemporáneo, que también contó con el apoyo del **Instituto Nacional de las Artes Escénicas y de la Música, GECESA y La Casa Encendida**.
- Convenios con el **Consejo Superior de Colegios de Arquitectos de España y la Fundación Mutua de Propietarios** para el desarrollo y difusión de la Accesibilidad Universal y Diseño para Todas las Personas; Convenio con **Ford** para la puesta a disposición de vehículos destinados al transporte colectivo de personas con discapacidad; y Convenio con la **Fundación Vodafone** relacionado con la accesibilidad de contenidos audiovisuales.
- En total se han suscrito 56 convenios marco que incluyen actuaciones de accesibilidad y 25 convenios de ejecución con actuaciones concretas, suponiendo en conjunto una inversión de más de 2,2 M€.

Innovación

La apuesta de la Fundación ONCE por la innovación en Accesibilidad se desarrolla a través de proyectos tecnológicos y la difusión de los avances logrados, la investigación social y el apoyo al emprendimiento relacionado con esta materia.

Proyectos de innovación tecnológica

AMUSE

Sistema para facilitar el guiado en los museos a las personas con discapacidad, especialmente visual.

Cognitive Services

Como resultado de este proyecto se ha convertido a un robot en un asistente personal accesible: PACA (del inglés Personal Accesible Cognitive Assisyan).

Camino de Santiago "Tu compañero del camino"

Desarrollo de este proyecto destinado a proporcionar información turística accesible a peregrinos/as del Camino Francés, para ser puesto en marcha en 2019.

Medicamento Accesible Plus

Esta aplicación permite consultar información sobre medicamentos mediante la captura del código de barras del envase o mediante un buscador. Desde su publicación ha obtenido un total de 20.710 descargas (Android) y 14.900 (IOS).

Proyectos de investigación social en materia de Accesibilidad Universal¹⁵

Centro Ibérico Contra la Lucha de Incendios Forestales (CILIFO)

Colaboración con la creación del Centro Ibérico Contra la Lucha de Incendios Forestales (CILIFO), un centro tecnológico referente en innovación, divulgación, formación y acreditación.

EDUCA4ALL

Proyecto enmarcado en el programa Erasmus+ cuyo objetivo es incluir el Diseño para todas las Personas en los currículum formativos para los grados en arquitectura e ingeniería civil en las universidades participantes.

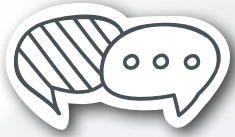
SoCaTel

Desarrollo de una plataforma que fomenta el envejecimiento en un entorno amigable y comunitario en el que las personas adquieren servicios que ofrecen cuidados de atención a largo plazo de acuerdo a sus necesidades.

SAFERUP

Investigación, formación, difusión y aplicación de pavimentos urbanos para hacerlos más eficientes, seguros, sostenibles y accesibles.

¹⁵Con cofinanciación de la Comisión Europea.



Participación en ferias relacionadas con la tecnología

Global Expo Robot 2018	Participación en esta feria internacional de robótica y tecnologías afines y patrocinio de la zona Healthcare.
M-Enabling ForumEurope 2018	Feria estrechamente vinculada con la promoción de tecnologías accesibles.
Robonave Ibérica	Feria anual centrada en aspectos educativos de la robótica.
Andalucía Digital Week	Este evento acogió a personas expertas del ámbito internacional y europeo en tecnología social y educación digital.

Apoyo al emprendimiento en torno a la Accesibilidad

El apoyo a personas emprendedoras que diseñen soluciones que mejoren la accesibilidad y las condiciones de vida de personas con discapacidad se ha convertido en uno de los ejes prioritarios, como prueba las más de **100 soluciones de emprendimiento innovador analizadas** con el objetivo de detectar aquellas estrechamente vinculadas con la discapacidad. Como hito destacado, en 2018 se puso en marcha la estrategia **“Fundación ONCE, Emprende e Innova”**, con el apoyo del Fondo Social Europeo, y con medidas concretas como un estudio sobre la dimensión de la discapacidad dentro del ecosistema emprendedor, la creación de una red de networking presencial y/o virtual y la puesta en marcha de un servicio de aceleración para proyectos. En 2018, 8 proyectos superaron la valoración de la viabilidad técnica y económica para ser seleccionados para este servicio.

Asimismo, en 2018 la Fundación ONCE fomentó la visibilidad de soluciones en eventos como el SouthSummit, ImpactForum y StartUpOlé, donde se obtuvo el premio **“StartUpOlé Recognition Award”** dentro de la categoría “Startup4good”. La Fundación difundió también soluciones como **#TuitaOjo**, presentada en el Teatro Valle Inclán de Madrid, o buscó financiación para el desarrollo de proyectos como la colaboración con la **Xunta de Galicia** para testar **Blind Explorer**, un sistema de guiado que ofrece a las personas con discapacidad visual vivir el Camino de Santiago como una experiencia segura y accesible.

Investigación y formación

La Fundación ONCE edita cada año publicaciones propias de interés para profesionales y entidades del movimiento asociativo de personas con discapacidad y financia investigaciones de terceros.



Publicaciones más destacadas de 2018

- Estudio de **“Estándares accesibilidad cognitiva web y móvil”** para que se puedan crear aplicaciones móviles accesibles y/o que dichas aplicaciones puedan ser evaluadas posteriormente para determinar su nivel de accesibilidad.
- “Plan de Vigilancia Tecnológica”** destinado a generar información en materia de innovación y desarrollo de las tecnologías de la información y la comunicación accesible.
- Guía **“Como gestionar la Accesibilidad: comunidades de propietarios”**, en colaboración con el Consejo Superior de la Arquitectura Técnica de España.
- “Estudio sobre la situación de la Accesibilidad Universal en Espacios Culturales”**, donde se ha testado una herramienta que permitirá evaluar la accesibilidad universal en los espacios culturales españoles.
- “Observatorio de Asistentes Virtuales”** para el análisis de la accesibilidad de asistentes virtuales de uso más extendido (Google Now, Siri, Echo, Google Home...).
- Estudio de **“Integración de aspectos de envejecimiento en la metodología de diseño centrado en las personas del DBZ MU-EPS”** llevado a cabo en colaboración con la Escuela Politécnica Superior de Mondragón Unibertsitatea.
- 12 ediciones del **Boletín Innova Accesibilidad** difundidas a 2.545 suscriptores.
- Dos volúmenes de la revista **JACCES-Journal of Accessibility and Design for All** elaborados en colaboración con la Cátedra de Accesibilidad de la UPC.

Por otro lado, la Fundación ONCE organiza **cursos y jornadas, de forma individual o en colaboración con otras entidades**, y financia actividades impulsadas desde el mundo académico. Cabe destacar la alta calificación que otorga el alumnado a la formación (entre 8,6 y 9,3 según el curso), en aquellos en los que se han recogido esos datos, como por ejemplo el **“Master de Accesibilidad para Smart City”**, que cuenta con la colaboración de la Universidad de Jaén.

Igualmente, la Fundación asesora a diferentes organismos y profesionales en materia de Accesibilidad, y contribuye a la revisión y redacción de normativas, habiendo participado a estos efectos en **7 grupos de trabajo**.

A lo largo de 2018, la Fundación ONCE dedicó **859 horas a la evaluación de la accesibilidad** de distintos entornos digitales y físicos, y al **asesoramiento a emprendedores** que presentan sus soluciones de accesibilidad.



Principales acciones de formación y sensibilización en 2018

- Jornadas de sensibilización en materias como **seguridad vial y accesibilidad en el automóvil** en colaboración con Volvo.
- Curso MOOC “**Vivienda Accesible**” y el módulo “Limitaciones y funciones para personas con movilidad limitada” del MOOC “**Móviles Accesibles para Todos**”.
- Dos talleres y una dinámica de grupo en la **Universidad Gabriel Rene Moreno** (Bolivia), conjuntamente con la Universidad de Jaén.
- Presentación proyectos AMUSE y COGNITIVE SERVICES en la **III Conferencia Mundial sobre Turismo y Cultura**.

Cultura inclusiva

La promoción de la participación en el mundo cultural de modo que nadie quede atrás ha sido otras de las líneas de trabajo de relevancia, destacando las siguientes actuaciones.



VII Bienal de Arte Contemporáneo

Desde el 5 de junio hasta el 16 de septiembre de 2018 la Fundación ONCE organizó en Madrid la **VII Bienal del Arte Contemporáneo**. La temática elegida para esta edición fueron los hombres y mujeres que han marcado la historia del arte, propiciando que los y las visitantes pudieran recorrer un espacio interactivo y multisensorial.

De **30 artistas participantes**, el **80% eran personas con discapacidad**, **104.608 personas visitaron** la exposición de arte, provenientes de **63 países** diferentes, y 2.538 asistieron al resto de actividades. El evento tuvo **7.220 seguidores en Facebook** y **3.059 en Twitter**, así como **319 apariciones** en prensa escrita, radio y televisión.

Por otro lado, con el objetivo de fomentar la **profesionalización** del trabajo de artistas con discapacidad, la Fundación ONCE continuó en 2018 organizando cinco exposiciones temporales en su espacio expositivo **Cambio de Sentido**, y estuvo en marcha **El Mundo Fluye**, proyecto de exposiciones itinerantes que en 2018 ha visitado Villajoyosa, Pozuelo de Alarcón, Ciudad Real y Málaga, divulgando la obra de artistas con discapacidad.

En **Lectura Fácil**, en 2018, la Fundación ONCE ha realizado “**El Principito**” y el libro “**El Parlamento Español**” dentro de la colección “**Tú puedes**”. Asimismo, ha colaborado con la **Asociación Argadini** en la publicación de los libros que recogen los cuentos premiados en el **X Certamen Literario Rosetta**, un certamen destinado a desarrollar la creatividad de las personas con discapacidad intelectual.

3 Educación y Deporte

Educación

La Fundación ONCE trabaja para que las personas con discapacidad y los y las jóvenes puedan llegar a ser líderes sociales y empresariales. Conseguir esta meta requiere de una educación más inclusiva y una mayor participación en la educación superior, para fomentar su talento y su activación en empleos técnicos y cualificados.



36 convenios firmados con organizaciones del mundo académico

859 becas concedidas



49%



51%

Universidad inclusiva

En su Estrategia sobre Universidad y Discapacidad, la Fundación ONCE tiene como objetivo cooperar con el Sistema Universitario español, para promover acciones que fomenten la inclusión universitaria para personas con discapacidad. Algunos de los proyectos más destacados de 2018 son los siguientes:

Erasmus + y Proyecto 'INnetCAMPUS'

En octubre de 2018, finalizó **INnet CAMPUS**, una iniciativa enmarcada en el programa Erasmus+, con la que han colaborado **la Universidad de Granada, la Facultad de Derecho de la Universidad de Lisboa** (Portugal) y **la Universidad Artesis Plantijn University College de Amberes** (Bélgica). El proyecto que ha contado con el apoyo de la Comisión Europea, se ha desarrollado durante tres años y ha permitido la movilidad internacional de un total de **92 jóvenes con discapacidad** de Bélgica, Portugal y España.

Además, durante 2018 se han editado dos publicaciones, "Guía Metodológica para el tránsito educativo de estudiantes con discapacidad a la Universidad" y "La Inclusión del Alumnado con discapacidad en la Universidad: Experiencia de un programa de Movilidad".

Campus Inclusivos, Campus sin límites

Este programa ofrece una experiencia de convivencia y aprendizaje sobre el entorno universitario para alumnado de bachiller y último curso de secundaria. La meta es prevenir el abandono escolar temprano del alumnado con discapacidad. En la edición de 2018 han participado **132 alumnos y alumnas de secundaria, bachillerato y ciclos formativos de grado medio**. Los programas se han llevado a cabo en **14 universidades y 8 campus**.

Esta iniciativa es posible gracias a una colaboración del **Ministerio de Educación, la Fundación Repsol**, la Fundación ONCE y las universidades españolas que forman parte de la iniciativa.

Programa de Competencias Transversales

83 jóvenes con discapacidad han participado en las dos ediciones celebradas de este curso online de 400 horas, cofinanciado por el Fondo Social Europeo (FSE) e impartido por el **Instituto Universitario de Integración en la comunidad, INICO**, de la **Universidad de Salamanca**. El programa está destinado a la formación en competencias transversales y desarrollo vocacional.

Formación para el empleo de jóvenes con discapacidad intelectual

21 universidades españolas comprometidas con la discapacidad se han unido en 2018 a la convocatoria de la Fundación ONCE para el desarrollo de **Programas Universitarios de Formación para el Empleo de Jóvenes con Discapacidad Intelectual**, que cuenta con el apoyo del FSE. Esta línea estratégica supone todo un reto de responsabilidad social para las universidades, que proporcionan un título propio universitario a jóvenes con discapacidad que de otra forma no llegarían a ser estudiantes universitarios. Bajo este programa **228 alumnas y alumnos con discapacidad** han sido becados.



Alianzas para la sensibilización y la información

La Fundación ONCE ha participado a lo largo de 2018 en múltiples jornadas y seminarios en universidades de toda la geografía española, y ha desarrollado colaboraciones significativas, como las siguientes:

- Cabe destacar la labor desarrollada con la organización de estudiantes **Erasmus Student Network**, orientada a promover la participación de los estudiantes con discapacidad en los programas universitarios de movilidad internacional.
- En 2018 la Fundación ONCE ha seguido colaborando con la **Agencia Nacional de Evaluación y Calidad Académica (ANECA)** en la introducción de indicadores sobre inclusión para medir y valorar el grado de inclusión de colectivos con discapacidad en las universidades españolas.



IV Congreso Internacional sobre Universidad y Discapacidad

Celebrado el 15 y 16 de noviembre de 2018, bajo el título, “**La Universidad, motor de cambio para la Inclusión**”, el congreso se ha convertido ya en el **foro más importante de ámbito nacional sobre universidad y discapacidad** y cuenta con la colaboración del CERMI, la CRUE, la Organización de Estados Iberoamericanos para la Educación la Ciencia y la Cultura (OEI), los Ministerios de Ciencia, Innovación y Universidades, a través de la Secretaría de Estado de Universidades, Investigación, Desarrollo e Innovación, el de Sanidad, Consumo y Bienestar Social, a través del Real Patronato de Discapacidad y el Ministerio de Educación y Formación Profesional.

Participaron **423 personas, pertenecientes a 20 países**; expertos y expertas de **73 universidades**, 30 de ellas extranjeras; y **45 instituciones** nacionales e internacionales ligadas al mundo de la educación, la discapacidad y las tecnologías.

Se presentaron asimismo **195 comunicaciones de 14 países y 36 pósteres**.

Becas

Además de las becas de los Programas Universitarios de Formación para el Empleo de Jóvenes con Discapacidad Intelectual, Fundación ONCE ha concedido otros tipos de becas a través de distintos programas, ascendiendo a un total de **859 (49% para hombres, y 51% para mujeres)**.

Programa “Oportunidad al Talento”

En el 2018 se otorgaron **90 becas** del **programa de Becas ‘Oportunidad al Talento’**, casi el doble que en la primera edición, en las modalidades de máster, movilidad internacional, doctorado, investigación y estudio y deporte. Este incremento ha sido posible gracias a la aportación del FSE, que se ha unido al respaldo del **CERMI**, de la **Conferencia de Rectores de las Universidades Españolas**, y un grupo de **17 empresas e instituciones**.

Becas - Prácticas Fundación ONCE - CRUE

Esta iniciativa ofrece prácticas académicas externas remuneradas a personas con discapacidad, también con el apoyo del FSE. En el curso 2017/2018 se otorgaron **290 becas**, repartidas en un total de **74 universidades y centros asociados UNED** en todo el territorio español. A finales de año se abrió la tercera convocatoria del programa, edición 2018/2019, con un total de 320 becas disponibles. Se recibieron 714 solicitudes.

Becas a la excelencia, becas Colegios del Mundo y Vocaciones científicas

La Fundación ONCE contribuye a los fondos de los programas **Becas Alumni - Universidad de Navarra y Becas Alumni de la Universidad Carlos III de Madrid** destinados a favorecer la inclusión de personas con discapacidad con excelentes expedientes académicos y dificultades

económicas. Por su parte, las **Becas IESE - Fundación ONCE** están dirigidas a apoyar a personas con discapacidad interesadas en el programa MBA y el programa Executive del IESE Business School. En el año 2018 se becó a través de este programa a 2 estudiantes.

Por otro lado, cada año la Fundación ONCE financia una beca para que jóvenes con discapacidad puedan cursar el **Bachillerato Internacional** en alguno de los centros que **Colegios del Mundo Unido** tiene repartidos por los 5 continentes, así como la participación de dos estudiantes con discapacidad en los cursos que se realizan en verano e invierno para estudiantes de secundaria y bachillerato.

Asimismo, en 2018 la Fundación ONCE ha seguido colaborando con **Escuelab**, becando la participación de 4 niños y niñas con discapacidad en los Campamentos Científicos de verano Lab camp, que tienen como objetivo despertar las vocaciones científicas de niños y niñas de entre 7 a 14 años.

Tipos de becas concedidas en 2018



Nº de becas para alumnado con discapacidad intelectual

228



Nº de becas para estudios de posgrado, másters, movilidad internacional, estudio y deporte, Doctorado e Investigación

90



Nº de becas para prácticas en empresas, en colaboración con la CRUE

290



Nº de becas de otras modalidades (Campus inclusivos, campamentos de verano científicos, Idiomas, Alumni, IESE, Colegios del Mundo Unido)

251

TOTAL 859

En 2018 la agencia SIGMADOS, empresa española de Estudios de mercado y demoscopia en España y de carácter internacional, realizó **un estudio para ver la evolución de nuestros programas de becas, y su impacto en sus beneficiarios/as.**

Deporte

La actividad deportiva difunde valores y propicia experiencias vitales que enriquecen la vida, haciéndola más plena. La Fundación ONCE lleva el deporte a la discapacidad y los valores de superación y compromiso de deportistas con discapacidad a la sociedad.



Apoyo al deporte base y profesional

La Fundación ONCE patrocina la **Liga Fundación ONCE de Baloncesto en Silla de Ruedas** y el **equipo CD ILUNION de baloncesto en silla de ruedas**.

Durante la temporada 2017-2018, el CD ILUNION fue la entidad encargada de organizar los cuartos de final de la **Copa de Europa**, quedando **subcampeón** de dicha competición y ganador de la la Copa del Rey. Actualmente ocupa el puesto número uno del ranking de equipos europeos.

Para la promoción del deporte base, la Fundación cuenta con la **Escuela de Baloncesto en Silla de Ruedas Fundación ONCE**, donde se enseña la práctica de este deporte a más de una veintena de jóvenes con discapacidad.

Además, en 2018 **se han financiado 30 sillas de ruedas** para 12 escuelas y/o clubes deportivos, así como federaciones deportivas autonómicas de personas con discapacidad y se han concedido becas deportivas dentro del programa de Becas '**Oportunidad al Talento**'. La categoría de **becas Estudio y Deporte** está dirigida a facilitar que jóvenes con discapacidad puedan compaginar la práctica deportiva con sus estudios universitarios. En el año 2018, en su tercera edición, se otorgaron **19 becas**.



Apoyo al deporte paralímpico

En 2018 se ha desarrollado el estudio '**Paralímpicos. Libro Blanco sobre el análisis del deporte de las personas con discapacidad**'. Una iniciativa enmarcada en el convenio que mantiene la Fundación con el **Consejo Superior de Deportes (CSD)**, el **Comité Paralímpico Español**, y el **Comité Español de Representantes de Personas con Discapacidad (CERMI)**. El objetivo de este informe, publicado en 2019, es ofrecer datos actualizados sobre la práctica deportiva de las personas con discapacidad en España.

Además, Fundación ONCE sigue apostando por la integración laboral de las y los deportistas paralímpicos de alto nivel a través del programa **Trainers Paralímpicos**. Este programa pone al servicio de grupos de trabajo, empresas e instituciones, los valores que estos/as deportistas encarnan y comparten con su testimonio.



4 Alianzas, derechos y solidaridad

Un rasgo distintivo de la Fundación ONCE es su voluntad de trabajar en colaboración con otras organizaciones, dentro y fuera del movimiento de la discapacidad. Una forma de actuar que parte de la convicción de que la igualdad siempre es una tarea colectiva.



175 convenios de colaboración firmados en 2018 con empresas, Administraciones Públicas y otras entidades

74,7 M€ distribuidos en las convocatorias de proyectos 2018
1.958 proyectos apoyados

La Fundación ONCE y el Movimiento Asociativo

La Fundación ONCE trabaja de forma conjunta con las entidades del movimiento asociativo de la discapacidad, y ejerce un papel dinamizador del mismo muy importante junto con el **Comité Español de Representantes de las Personas con Discapacidad (CERMI)**.

Por un lado, la Fundación ONCE destina cada año una parte muy significativa de los fondos que recibe a financiar iniciativas de las organizaciones del movimiento a través de sus **Convocatorias de proyectos**. Y, por otro, las principales entidades del mismo están representadas en el **Patronato** de la Fundación ONCE y ésta es a su vez miembro de los **órganos de gobierno y decisión del CERMI**. En concreto, forma parte del **Comité Ejecutivo** a través de la figura del Secretario General, uno de los cargos de Vicepresidencia y la Comisionada de CERMIS Autonómicos. Desde esta posición la Fundación ONCE apoya todos los trabajos y reivindicaciones de este organismo. En el año 2018 se han completado las visitas a todos los CERMIS Autonómicos que comenzaron en 2017, y se ha tomado parte en el XIV Congreso de CERMIS Autonómicos, celebrado en Barcelona y en las 2 Conferencias de CERMIS Territorios que se celebran cada año.

Además, existe una estrecha relación entre la Fundación ONCE y sus asociaciones, Inserta Empleo e Inserta Innovación, en el ámbito autonómico, la estructura territorial de la ONCE y la de los CERMIS autonómicos. Esta relación entre instituciones fomenta la colaboración y participación en múltiples eventos conjuntos, organizados algunos de ellos por la Fundación ONCE. En el año 2018, tal ha sido el caso del **Tour Ford Adapta**, las jornadas **“Diseñando Ciudades y Pueblos para todas las personas”**, y las exposiciones **“El Mundo Fluye”**, así como el proyecto desarrollado con la Fundación Abogacía Española denominado **“Aula de Derechos Humanos”**.

Financiación del sector de la discapacidad

La Fundación ONCE destina una parte muy relevante de sus fondos a financiar iniciativas de asociaciones y entidades del sector de la discapacidad relacionadas con la **Accesibilidad Universal, la formación para el empleo y la generación de empleo** para las personas con discapacidad.

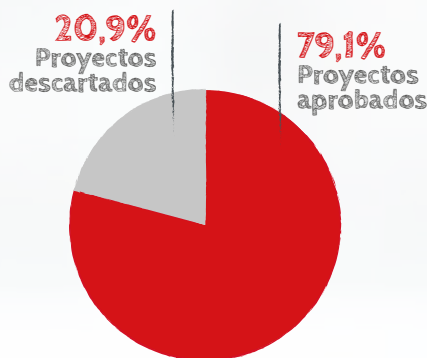
Las **convocatorias de proyectos** son la vía para distribuir esta financiación. Están dirigidas tanto a entidades como a personas españolas con alguna discapacidad y, excepcionalmente, a personas naturales o jurídicas de nacionalidad distinta a la española.

Para elegir los proyectos Fundación ONCE aplica un sistema, creado entre 2013 y 2015, que busca maximizar el impacto de las ayudas aprobadas, orientar a las entidades participantes y ofrecer la mayor transparencia.

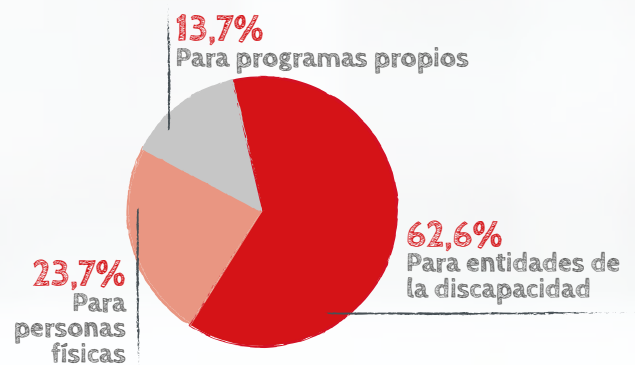
En 2018, **874 entidades distintas** relacionadas con las personas con discapacidad han sido atendidas.

Convocatorias de proyectos 2018

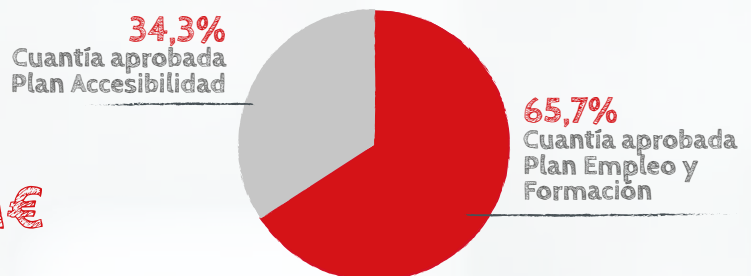
Proyectos recibidos = **2.474**
(+9,1% respecto a 2017)



Proyectos aprobados = **1.958**
(+10,6% respecto a 2017)



Total cuantía aprobada = **74,7 M€**
(+18,4% respecto a 2017)



Alianzas con entidades comprometidas con la igualdad

La Fundación ONCE desarrolla muchas otras alianzas, dentro y fuera de España, con entidades comprometidas de uno u otro modo con las personas con discapacidad. Asimismo, toma parte en múltiples plataformas y entidades nacionales, europeas e internacionales de relevancia, a destacar en 2018 las siguientes:



Ámbito Nacional

- ⇒ COMITÉ ESPAÑOL DE REPRESENTANTES DE LAS PERSONAS CON DISCAPACIDAD (CERMI)
- ⇒ FORO JUSTICIA Y DISCAPACIDAD
- ⇒ REAL PATRONATO DE LA DISCAPACIDAD
- ⇒ CONFEDERACION EMPRESARIAL ESPAÑOLA DE LA ECONOMÍA SOCIAL (CEPES)
- ⇒ ASOCIACIÓN ESPAÑOLA DE FUNDACIONES (AEF)

Además, como referente del sector fundacional, y con un papel clave en la AEF, la Fundación ONCE tiene una presencia destacada y activa en **INAEF Instituto de Análisis Estratégico de Fundaciones**, habiendo apoyado dos estudios: la *Transformación digital en las fundaciones. Retos del Tercer Sector* y *Las fundaciones de acción social en España frente a la crisis*.



Ámbito Europeo

- ⇒ CENTRO EUROPEO DE FUNDACIONES (EFC)
- ⇒ CENTRO EUROPEO DE EMPRESAS PÚBLICAS Y DE SERVICIOS PÚBLICOS (CEEP)
- ⇒ PLATAFORMA EUROPEA PARA LA REHABILITACIÓN Y FORMACIÓN PROFESIONAL DE PERSONAS CON DISCAPACIDAD - EUROPEAN PLATFORM FOR REHABILITATION (EPR)
- ⇒ INSTITUTO EUROPEO DE DISEÑO PARA TODOS (EIDD - DESIGN FOR ALL EUROPE)
- ⇒ RED EUROPEA PARA EL TURISMO ACCESIBLE (ENAT)

La Fundación ONCE es asimismo miembro del **Comité Económico y Social de la Unión Europea** (CESE) en representación de **CEPES** y de la **Plataforma Europea de la Economía Social- Social Economy Europe** (SEE) en representación del **EFC**.



Ámbito Internacional

- ⇒ COUNCIL ON FOUNDATIONS
- ⇒ CONSORCIO MUNDIAL PARA LA ESTANDARIZACIÓN DE LA ACCESIBILIDAD EN LA WEB WORLD WIDE WEB CONSORTIUM (W3C)
- ⇒ PROGRAMA MIEMBROS AFILIADOS OMT

En 2018 la Fundación ha obtenido el estatus consultivo especial en el **Consejo Económico y Social de Naciones Unidas (ECOSOC)**, y ha firmado en Washington un Convenio de colaboración con el **Banco Interamericano de Desarrollo (BID)** para promover programas y proyectos que generen oportunidades para las personas con discapacidad. También se ha continuado la colaboración con **el Banco Mundial y el Council on Foundations**, la plataforma representativa del sector fundacional en América del Norte, así como con el **Banco de Desarrollo de América Latina (CAF)**. Por último, la Fundación ONCE ha vuelto a participar, a través de ILUNION, en el programa Transatlantic Inclusion Leaders Network (TINL) de la **German Marshall Fund**.

Sensibilización y formación

Destacan en 2018 una serie actividades en colaboración con entidades como:

Entidades	Acciones 2018
Unión Democrática de Pensionistas de España (UDP) y Confederación Española de Organizaciones de Mayores (CEOMA)	Jornadas “Derechos y buen trato a las personas mayores y personas con discapacidad” y “La soledad y el aislamiento no deseado en las personas mayores” en el IMSERSO.
Consejo de Consumidores y Usuarios y UNESPA, patronal del sector seguros	Estudio “El sector seguros y las personas con discapacidad y sus familias: dimensionamiento, análisis de barreras e identificación de oportunidades” financiado por la Fundación Mapfre.
Fundación Legálitas y la Fundación Deporte Joven	Campaña #Amor NOesControl para la prevención de la violencia de género a través de las redes sociales.
Ministerio de Defensa y Ministerio del Interior	<ul style="list-style-type: none"> - Participación en los planes de formación de la Unidad Militar de Emergencias (UME). - Trainers Paralímpicos en los cursos de Estado Mayor de las Fuerzas Armadas y en los cursos de Alta Gestión de Recursos Humanos.
CEOE-CEPYME	Encuentro empresarial y participación en comisiones de trabajo.

4. Alianzas, derechos y solidaridad

Promoción de cupones conmemorativos

La Fundación ONCE ha impulsado en 2018 una serie de cupones de la ONCE, como son:

- Cupón del 30 aniversario de la incorporación de la mujer a las Fuerzas Armadas.
- Cupón del Día Internacional de las Personas Mayores.
- Cupón dedicado al Día de la Asistencia Jurídica Gratuita y del Turno de Oficio.
- Cupón del 40 Aniversario de la Constitución Española.

Actuaciones con Operadores Jurídicos

La Fundación ONCE ha seguido trabajando en colaboración con el CERMI para la defensa de los derechos de las personas con discapacidad y sus familias, cooperando estrechamente con organismos jurídicos, con actuaciones como las siguientes:

Entidades	Acciones 2018
Real Patronato sobre Discapacidad	Participación en la Subcomisión de Fiscalidad y en la Subcomisión de Expertos sobre el Procedimiento de Modificación de la Capacidad de Obrar
Foro Justicia y Discapacidad	Cooperación con esta iniciativa del Consejo General del Poder Judicial
Consejo General de la Abogacía Española (CGAE)	Aula de Derechos Humanos, junto con Plena Inclusión: formación de profesionales de la abogacía sobre la Convención de Derechos de las Personas con Discapacidad y el marco jurídico en sus sedes territoriales
Fundación Aequitas del Consejo General del Notariado	Formación y sensibilización
Unión Internacional del Notariado	Espacio de colaboración conjunto para la mejora de la calidad de vida de las personas con discapacidad y sus familias
Fundación para la Investigación sobre el Derecho y la Empresa (FIDE)	Grupo de trabajo sobre el marco regulador que afecta a las personas con discapacidad, con el fin de llevar a cabo medidas de inclusión social para este colectivo
Editorial Lefebvre-El Derecho	Elaboración de un memento sobre discapacidad con el Colegio de Procuradores de Madrid
EASPD, la Universidad Carlos III, el EDF y Thomson Reuters Aranzadi	Puesta en marcha de JUST4ALL , un proyecto para mejorar el acceso a la justicia para las personas con discapacidad, contando con financiación europea
Academis Europea de Derecho (ERA)	Seminarios para profesionales de la Administración, Jurídicos y del Tercer Sector en el ámbito europeo
Servimedia	Encuentros Jurídicos Servimedia sobre Discapacidad

Igualdad Legal

La Fundación ONCE lleva a cabo una labor de seguimiento y difusión del desarrollo normativo que afecta a las personas con discapacidad, tanto nacional como europeo, buscando la defensa de sus necesidades y sus derechos. A continuación, se detallan algunos de los principales cambios legislativos producidos en 2018 en España que afectan al colectivo de personas con discapacidad.

Avances legislativos en España



Legislación nacional

- Ley Orgánica 2/2018, de 5 de diciembre, para la modificación de la Ley Orgánica 5/1985, de 19 de junio, del Régimen Electoral General para **garantizar el derecho de sufragio a todas las personas con discapacidad.**
- Real Decreto-ley 2/2018, de 13 de abril, por el que se modifica el texto refundido de la **Ley de Propiedad Intelectual**, norma que traspone al ordenamiento jurídico español la directiva europea para la entrada en vigor del **Tratado de Marrakech**, dirigido a facilitar el acceso de las personas con discapacidad visual a las obras editoriales.
- Resolución de abril de 2018, que se publica el acuerdo del Consejo de Ministros de 6 de abril de 2018, por el que se aprueba el **Plan Estratégico de la Inspección de Trabajo y Seguridad Social para el período 2018-2020**
- Resolución de julio de 2018 por la que se aprueba el **Plan Director por un trabajo digno 2018-2019-2020**, que contempla medidas destinadas a conseguir la mejora en la empleabilidad y las condiciones de trabajo de las personas con discapacidad.
- Real Decreto 1112/2018, de 7 de septiembre, sobre **Accesibilidad de los sitios web y aplicaciones para dispositivos móviles del Sector Público.**

Legislación autonómica

- **La Rioja** - Decreto 5/2018, de 16 de febrero, por el que se regula la tarjeta de estacionamiento para personas con discapacidad.
- **Murcia** - Decreto 10/2018, de 14 de febrero, por el que se establece el régimen jurídico de los conciertos sociales en la región en los servicios sociales especializados en los sectores de personas mayores y personas con discapacidad.
- **Castilla La Mancha** - Ley 3/2018, de 24 de mayo, de protección y apoyo garantizado para personas con discapacidad.
- **Navarra** - Ley foral 12/2018, de 14 de junio, de accesibilidad universal.
- **Aragón** - Decreto 135/2018, de 24 de julio, por el que se regulan las tarjetas de estacionamiento de vehículos para personas con movilidad reducida.
- **Comunidad Valenciana** - Decreto 227/2018, de 14 de diciembre, por el que se regula la calificación e inscripción de los centros especiales de empleo en el registro correspondiente.

4. Alianzas, derechos y solidaridad



Avances legislativos en Europa

En el ámbito europeo el principal hito en 2018 fue la aprobación de la **Directiva de servicios de comunicación audiovisual 2018/1808/UE**, que incluye previsiones relevantes tanto desde la perspectiva del juego como de la discapacidad, así como el **Código Europeo de Comunicaciones electrónicas 2018/1972/UE**, que recoge avances en temas de accesibilidad y protección de las personas con discapacidad.

2018 ha venido marcado también por el acuerdo político alcanzado en relación con el **Acta Europea de Accesibilidad** (cuya adopción final se produjo en 2019) y la iniciación de la tramitación de **nuevos reglamentos** que regularán los distintos instrumentos financieros de la UE durante el periodo 2021-2027, entre los que se encuentra el reglamento sobre el Fondo Social Europeo.

El Fondo Social Europeo

El Fondo Social Europeo, con el que la Fundación ONCE mantiene una alianza desde el año 2000, permite multiplicar el impacto de las actuaciones de la organización y es un sustento clave de los programas de empleo, formación y educación, suponiendo a día de hoy la segunda fuente de ingresos. La Fundación ONCE, con el doble rol de Organismo Intermedio y de Beneficiaria de la mano de Inserta Empleo, participa en dos **Programas Operativos** cofinanciados por el FSE durante el período de programación 2014-2020: **de Inclusión Social y Economía Social (POISES) y de Empleo Juvenil (POEJ)**. La Fundación lleva a cabo una **gestión excelente** de estos fondos, recibiendo la renovada confianza a través de los años, por parte de la administración española así como de las instituciones europeas, para la participación en dichos programas.

En 2018 se han conseguido dotaciones adicionales del POEJ por cerca de 40 millones de euros, que permitirán a la Fundación ONCE seguir realizando actuaciones con jóvenes con discapacidad hasta el 2023. Con la suma de estas nuevas cantidades a las ya concedidas, **Fundación ONCE es el mayor y principal administrador privado del FSE en España en este periodo, gestionando un total de 166 millones de euros.**

Además del apoyo a los proyectos de empleo, formación y educación mencionados en páginas anteriores, cabe destacar el haber extendido el **efecto multiplicador del FSE al resto de entidades del movimiento asociativo de la discapacidad y sus familias** para quienes se han aprobado 50 proyectos (Fundación ONCE como Organismo Intermedio en el marco del POISES). Asimismo, con el apoyo del FSE se han llevado a cabo en 2018 diversas iniciativas para contribuir a transversalizar el principio de **igualdad de género**.



Cooperación transnacional e innovación

A través del POISES, y como Organismo Intermedio, la Fundación ONCE ha promovido alianzas destacables de ámbito nacional y europeo y de innovación social:

- Se han consolidado alianzas con entidades públicas y privadas en España y en Europa, a través de las redes de cooperación transnacional, como la de **Economía Social y Discapacidad, Empleo Inclusivo Lab y Disability Hub Europe** para los ODS.
- Ha continuado la colaboración con los otros operadores privados del FSE, **Cruz Roja, Caritas y Fundación Secretariado Gitano**, con quienes se celebró el evento “Jóvenes y +” con la ministra de Trabajo para presentar los resultados conjuntos del trabajo con jóvenes en riesgo de exclusión.
- Se ha proseguido con el proyecto **D-Innovar** que, basado en el análisis de varios de los Convenios Inserta, mide con una metodología innovadora el impacto de la contratación de personas con discapacidad.
- Se ha puesto en marcha la Estrategia de Emprendimiento y Discapacidad **FONCE_EMPRENDE e INNOVA**.



Jornadas y campañas

- Presentación del valor de la alianza con el FSE en la clausura de la **Conferencia de Alto Nivel sobre el futuro del FSE** celebrada en Sofía en el mes de febrero, organizada por la Comisión Europea.
- Jornada de entrega del “**Pasaporte al Empleo. Memorial Manuel Poza**”, para una muestra de 60 participantes de los programas Uno a Uno, Jóvenes del colectivo de Salud Mental y UniverDi, contando con la Ministra de Trabajo, Migraciones y Seguridad Social, Magdalena Valerio.
- Lanzamiento de la campaña **#Marca el Ritmo de tu Vida**, como colofón a las actuaciones desarrolladas de la mano de Inserta Empleo como beneficiarios del POEJ.
- Puesta en marcha de una campaña de posicionamiento para que en el próximo periodo de los **Fondos Europeos 2021-2027**, la discapacidad sea una prioridad de inversión, colaborando estrechamente con las Instituciones europeas, Comisión, Parlamento y Consejo, y en alianza con el Foro Europeo de la Discapacidad.

Solidaridad

Los ingresos obtenidos por Fundación ONCE a través de la colaboración con empresas o de las aportaciones de donantes particulares constituyen una fuente de oportunidades adicional para las personas con discapacidad y sus familias. Estos recursos contribuyen a que programas y actividades propios puedan tener un mayor alcance, así como a la realización de proyectos de terceros en los que las acciones a favor de la discapacidad están presentes. Es una muestra de la solidaridad de nuestra sociedad hacia las personas con discapacidad.

4. Alianzas, derechos y solidaridad

A continuación se explican, por canales de captación, algunas de las iniciativas más relevantes.

Principales iniciativas de captación de fondos privados en 2018

Empresas

Programa de Becas Oportunidad al Talento

Gracias a la colaboración de 17 empresas e instituciones se concedieron 90 becas a alumnado universitario con discapacidad.

VII Bienal de Arte de Fundación ONCE

La Bienal se celebró gracias a la colaboración de casi una veintena de donantes, patrocinadores y colaboradores.

El Programa Nómina Solidaria/“Gracias a ti”

Este programa del Grupo Social ONCE amplió en la edición de 2018 las entidades participantes del Grupo, llegando a 718 los trabajadores y trabajadoras inscritas de forma voluntaria. La recaudación total ascendió a 63.740,49 € (incluyendo las aportaciones de Fundación ONCE e ILUNION), destinando los fondos a las 3 ONG más votadas por las personas participantes: Fundación Alzheimer, Fundación Aladina y FEDER. <https://www.graciasati.es/>

Pequeños donantes

<https://colabora.fundaciononce.es/es>

Esta web muestra proyectos representativos de la Fundación ONCE a los que se pueden dirigir donativos, así como campañas puntuales de duración y objetivo concreto.

II Carrera Solidaria por la Educación Financiera y la Inclusión

Evento desarrollado con la colaboración de ASNEF, Banco de España y la CNMV. La recaudación se destinó a proyectos de educación financiera para personas con discapacidad.

Participación en #Giving Tuesday

Iniciativa global dirigida a generar una acción solidaria de donaciones en masa a través de redes sociales el martes anterior al Black Friday. En 2018 la Fundación ONCE participó con el proyecto “Vive la vida que has dejado vivir” que apoya a mujeres con discapacidad víctimas de violencia de género.

Programa de Herencias y Legados

En colaboración con la Fundación Aequitas, ofrece atención a personas e instituciones que quieran apoyar a las personas con discapacidad y sus familias, dejando en su herencia un legado a favor de Fundación ONCE. En 2018 se desarrolló la Campaña #Dejatumayorlegado.

II Jornada de Donantes

El 29 de octubre del 2018 Fundación ONCE celebró su segunda jornada de donantes bajo el título “Personas y Empresas Excepcionales”. En este evento participaron empresas donantes y colaboradoras de actividades y programas de Fundación ONCE. Algunas de las entidades participantes fueron BBVA, ACCIONA, ELTENEDOR, VODAFONE, CITI, PFIZER, SAMSUNG, CAIXABANK, ISLALINK, FUNDACIÓN

AEQUITAS, MASTERCARD, GAES, TELSON, GRUPO TRES60, SAP, GRUPO PARQUE REUNIDOS, FUNDACIÓN TALGO, CAPGEMINI, BAYER, KPMG, FUNDACIÓN EDUARDO BARREIROS, SANTANDER PRIVATE BANKING, XEROX, ASOCIACION ESPAÑOLA DIRECTORES HOTEL, LEGALITAS, FUNDACIÓN UNIVERSIA y FORD ESPAÑA.

5 Divulgación y sensibilización social

La Fundación ONCE desarrolla multitud de programas, proyectos e iniciativas que llegan a la sociedad a través de campañas y acciones de sensibilización.

También realiza proyectos centrados en la difusión de información diversa, valiosa y veraz sobre el mundo de la discapacidad y su realidad.

La Fundación ONCE en las redes sociales 2018



53.779 seguidores



26.100 fan page



3.780 seguidores



Más de tres millones de reproducciones

Inserta Empleo



12.801 seguidores



12.777 seguidores



8.105 contactos



1.421 seguidores



2.402 suscriptores

Divulgación

Servimedia

En 2018 Servimedia, agencia líder en información social, distribuyó un total de **48.537 teletipos** entre los principales medios de comunicación, administraciones públicas y grandes empresas. De ellos, 12.503 correspondieron a la sección de sociedad, que publicó 3.821 informaciones sobre discapacidad y 1.030 relacionadas con la accesibilidad. Una difusión que se tradujo en un total de **76.162 impactos en medios**, la mayoría de ellos online. Además, Servimedia cuenta con más de **14.200 seguidores Twitter**, más de **4.200 en Facebook** y su web superó los **370.400 usuarios/as** en 2018.

Fruto de este trabajo, Servimedia obtuvo diversos galardones como el **'Premio Feder 2018 a la Labor Periodística en Enfermedades Raras'**, el **Premio Dependencia y Sociedad** de la Fundación Caser y el **Premio del Ayuntamiento de Alcorcón** en la Gala de la Solidaridad y el Voluntariado, entre otros.

5. Divulgación y sensibilización social

Cuentos que contagian ilusión

Teniendo en cuenta la importancia de la educación en valores desde la infancia, la Fundación ONCE puso en marcha **Cuentos que contagian ilusión**, de la **Biblioteca Infantil de la Fundación ONCE**. Los 11 cuentos publicados se encuentran en: <https://biblioteca.fundaciononce.es>. En 2018 se ha publicado **“Calista Periodista”** dedicado a las **enfermedades inflamatorias inmunomediadas**.

Durante este último año se han realizado 8 sesiones de cuentacuentos a las que han asistido cerca de **1.300 niños y niñas**.

Solidaridad digital

El periódico **Solidaridad digital** www.solidaridaddigital.es, publicado por Inserta Empleo, es el único diario con contenidos exclusivos del mundo de la discapacidad. En 2018 contó con más de **40.000 visitas**.

Campañas de sensibilización

La Fundación ONCE ha desarrollado en 2018 múltiples iniciativas y campañas de sensibilización, varias de ellas contando con el apoyo del Fondo Social Europeo.

#ParaQueLoSepas, una iniciativa que puso en valor el éxito de la alianza con el FSE con motivo del 60 Aniversario de los Tratados de Roma. Obtuvo cerca de 70.000 reproducciones en Twitter.

‘Marca el Ritmo de Tu Vida’ trataba de animar a la juventud con discapacidad en la búsqueda activa de empleo. Obtuvo 1.652.000 reproducciones en YouTube y 450.000 en Instagram.

#Los Invisibles: su objetivo fue denunciar la invisibilidad a la que se enfrentan los y las jóvenes con discapacidad en la búsqueda de empleo. Se consiguieron más de 115.000 reproducciones en Twitter y 37.500 en Facebook.

‘On Fologüers’: la serie animada recibió uno de los **premios OCARE** a la mejor acción de comunicación en materia de Responsabilidad Social Corporativa gracias a uno de los capítulos elaborado con la colaboración de **Bankinter**.

#AmorNoesControl, campaña dirigida a advertir sobre las conductas delictivas relacionadas con la ciberviolencia de género entre adolescentes, surgida de la colaboración de la Fundación ONCE y las fundaciones **Legálitas y Deporte Joven**. Entre las tres entidades obtuvieron más de 1 millón de reproducciones.

‘Mujeres en modo ON’. Campaña puesta en marcha por Inserta Empleo con motivo del Día Internacional de la Mujer con el fin de promover la activación y registro de mujeres con discapacidad en la plataforma Por Talento, donde se inscribieron 564 mujeres. La iniciativa consiguió el premio al mejor mensaje social en el XII Festival Internacional de la Publicidad Social, Publifestival 2018.

‘El futuro comienza hoy’, campaña enfocada a derribar prejuicios en torno a los trabajadores y trabajadoras con discapacidad que obtuvo 466.257 reproducciones en Facebook.

‘Encuentra tu sitio en Por Talento’, con la que se dio a conocer las nuevas utilidades que ofrece la plataforma desarrollada por Inserta Empleo, tanto para pequeñas empresas como para demandantes de empleo.

‘Esta oportunidad no pasa todos los días. No te Rindas Nunca’. Otra iniciativa de sensibilización de Inserta Empleo destacada en 2018, con un total de cuatro tráilers que recorrieron 78 localidades españolas durante el verano. La campaña tuvo un impacto de visitas de más de 7.100 personas y facilitó la firma de más de 25 convenios con entidades locales. Se consiguieron más de 4.000 menciones en redes y 1.203 nuevos fans en Facebook.

‘No Te Rindas Nunca’, campaña lanzada para luchar contra la alta tasa de paro entre la juventud con discapacidad, gracias a la que se consiguieron 2.532 nuevos registros en la plataforma Por Talento y se obtuvieron 2,2 millones de reproducciones en YouTube. Además, se lanzaron los videotutoriales **‘Encuentra trabajo Por Talento’ y ‘Tu Empleo’**.



6 Igualdad y Diversidad

La Fundación ONCE mantiene un importante compromiso con el fomento de la igualdad de oportunidades entre mujeres y hombres, y la gestión de la diversidad, tanto en el seno de su su plantilla como hacia el exterior.

Para ello, cada año desarrolla actividades de sensibilización y formación interna, fomenta una cultura de igualdad y toma medidas concretas de gestión para garantizar su desarrollo.

Durante 2018 se implantó el nuevo **Plan de Igualdad** en la Asociación Inserta Empleo y se comenzó a trabajar en la fase de diagnóstico para elaborar el nuevo Plan de Igualdad de Servimedia.

La Fundación ONCE, aún no estando obligada por número de trabajadores/as, y la Asociación Inserta Innovación mantienen su tercer Plan de Igualdad vigente y en curso.

Tanto la Fundación ONCE como la Asociación Inserta Empleo y la Asociación Inserta Innovación disponen de **Comisiones de Seguimiento** de sus Planes de Igualdad. Todas ellas se reunieron en varias ocasiones durante 2018, y gracias a la iniciativa de un empleado, se aprobó en 2018 una actividad de **Gestión de la Diversidad LGTB+**.

La Fundación cuenta además con un **Procedimiento de actuación ante reclamaciones de acoso y discriminación**, recogido dentro del Procedimiento Documento Marco de Políticas de Igualdad; y con una **Comisión Antiacoso**, que en 2018 se reunió en dos ocasiones sin ningún incidente que tratar.

Como resultado de este trabajo en materia de igualdad, la entidad cuenta con el certificado **Empresa familiarmente responsable (EFR)**, cuyo alcance es la Fundación ONCE y la Asociación Inserta Empleo, y el **Distintivo Igualdad en la Empresa (DIE)**, cuyo alcance es la Fundación ONCE.



Sensibilización y formación interna

Celebración del **Día Internacional de la Mujer** y conmemoración del **Día Internacional contra la violencia de género**.

Taller “El Laberinto de la Conciencia”, destinado a concienciar sobre la figura de la mujer a lo largo de su ciclo vital.

Formación a todas las delegaciones de la Asociación Inserta Empleo en base a la “Guía para la incorporación de la perspectiva de género y discapacidad en la nueva programación del Fondo Social Europeo para el período 2014-2020” en colaboración con la **Fundación CERMI Mujeres**.

Acción formativa “El abordaje de la Discriminación Interseccional en las mujeres con discapacidad desde un enfoque de derechos humanos” a toda la plantilla en colaboración con la **Fundación CERMI Mujeres**.

Proyecto “Generemos” para compartir el conocimiento y herramientas organizativas que favorecen la igualdad de género.

Celebración de la **Semana de la Diversidad** bajo el lema “Diversidad Cultural, espíritu de convivencia”.

Conciliación y corresponsabilidad

Proyecto Piloto Oficina Flexible en Fundación ONCE para trabajar desde casa dos días al mes, complementándose con una mayor flexibilidad horaria en la entrada y salida. Para facilitar su implantación se ha formado al personal directivo, mandos intermedios y personal implicado.

Durante 2018, la igualdad entre mujeres y hombres, así como la mejora de la situación de discriminación múltiple de las mujeres con discapacidad, desde una perspectiva interseccional, fueron objeto de diferentes campañas, iniciativas, alianzas y otras acciones.



Campañas y otras actuaciones

Guía para un uso no sexista del lenguaje, incluyendo una mirada especial al empleo y la utilización del lenguaje en relación con las mujeres con discapacidad. Esta Guía de la Fundación ONCE fue elaborada con el apoyo del Fondo Social Europeo y presentada en el marco de MadWomanFest, en un evento en Telefónica Flagship Store el 22 de noviembre. La Guía contó con la colaboración de la Fundación CERMI Mujeres y, con posterioridad, sirvió como material formativo para los equipos de Comunicación del Grupo Social ONCE.

‘Mujeres en modo ON’. Campaña de Inserta Empleo, mencionada en el capítulo anterior, enfocada al binomio mujer y discapacidad en el ámbito laboral, cuyo spot ha sido galardonado en la 12ª Edición de Publifestival en la categoría ‘Mejor mensaje social en proyecto o acción social’.

Mujeres y Accesibilidad: La “Madrid Accessibility Week” 2018 se llevó a cabo bajo el lema “Accesibilidad en clave de género” y entre otras actividades se puede destacar la participación de cinco mujeres con discapacidad en una mesa redonda sobre esta temática.

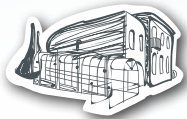
6. Igualdad y Diversidad

Por otro lado, la Fundación ONCE continuó en 2018 demostrando su **compromiso con la lucha contra la violencia de género**, que impacta de manera aún más intensa entre las mujeres con discapacidad (que ya tenían una discapacidad antes de sufrir violencia, o que han adquirido una discapacidad como causa de la violencia). Además de la conmemoración del Día Internacional de la Eliminación de la Violencia contra la Mujer, entre las acciones llevadas a cabo se puede destacar:



Compromiso contra la violencia de género

- Patrocinio de la segunda edición de MadwomenFest, en el que se incluyó de forma transversal la variable discapacidad, especialmente en el **megaconcierto contra la violencia de género** celebrado el 9 de noviembre en Madrid.
- Campaña **#AmorNoesControl** desarrollada junto las Fundaciones Legálitas y Deporte Joven, presentada el 9 de octubre en el Consejo Superior de Deportes.
- Proyecto **“Vive la vida que dejaste de vivir”** presentado al movimiento **#Givingtuesday** 2018, para recaudar fondos para el acompañamiento laboral a mujeres con discapacidad víctimas de violencia de género.
- Desarrollo de los convenios de Fundación ONCE, Asociación Inserta Empleo y Grupo Ilunion con la **Fundación INTEGRA y Cruz Roja** para promover la inserción de mujeres víctimas de violencia de género y discapacidad. En 2018, 498 mujeres han sido orientadas laboralmente, 362 han participado en programas formativos de mejora de la empleabilidad, y 116 han logrado un empleo.



Otros convenios y colaboraciones destacables

- Convenio con la Confederación Nacional de Federaciones y Asociaciones de Familias y Mujeres del Medio Rural (**AFAMMER**).
- Convenio con el **Ayuntamiento de Avilés**, para promover la inclusión laboral y social de mujeres con discapacidad del municipio a través del proyecto **Enfoca Talento-D**.
- Se ha renovado la colaboración, mediante la firma de un nuevo convenio, con **FEDEPE** (Federación Española de Mujeres Directivas, Ejecutivas, Profesionales y Empresarias).
- Se ha firmado un convenio con la entidad **Ellevate Network**, Red mundial de mujeres profesionales.
- Ha continuado el desarrollo del Convenio con la **Fundación CERMI Mujeres**, con diversas actividades como las mencionadas anteriormente.
- Además, en 2018 la Fundación ONCE participó en el **II Foro Social de Mujeres con Discapacidad**, celebrado en Murcia, así como en el acto de presentación del **Proyecto piloto de la Fundación CERMI Mujeres para la activación sociolaboral de mujeres con discapacidad**, celebrado en Mérida.

Acerca de este informe

El Informe de Valor Compartido (IVC) 2018 de la Fundación ONCE ofrece información relevante sobre los compromisos y el desempeño anual de la organización: la propia Fundación ONCE, la Asociación Inserta Empleo, la Asociación Inserta Innovación y Servimedia¹⁶. El enfoque y los contenidos del Informe abordan los asuntos que la Fundación y sus grupos de interés consideran más relevantes.

El documento se ha elaborado considerando los criterios generales y principios definidos por Global Reporting Initiative para la elaboración de memorias de sostenibilidad (Estándares GRI), reportando además determinados indicadores de desempeño en base a contenidos concretos de dicho estándar. El Informe contiene una utilización no sexista e inclusiva del lenguaje.

¹⁶ Excepto en aquellos casos en los que se indique expresamente un alcance diferente.

Este informe está disponible en formato pdf accesible
en la página web de Fundación ONCE

www.fundaciononce.es

grupo social **ONCE**

